

TOURISME, CULTURE ET ÉCONOMIE

ICELANDIC TIMES

ÉDITION 5 • 2015

 FRANÇAIS

Voyage au coeur d'un Glacier
Le cheval islandais
Les 10 plus grands glaciers d'Islande
À la recherche des macareux

€4



www.icelandictimes.fr

TOURISME, CULTURE ET ÉCONOMIE

ICELANDIC TIMES

ÉDITION 5 • 2015

 FRANÇAIS



Voyage au coeur d'un Glacier

Le cheval islandais

Les 10 plus grands glaciers d'Islande

À la recherche des macareux

www.icelandictimes.fr

Votre organisateur d'activités en Islande depuis 1983

Les plus beaux paysages d'Islande!

Cercle d'Or & motoneige *sur le 2e plus grand glacier d'Europe !*

Ou rejoignez l'une de nos autres excursions d'un jour dans toute l'Islande et rentrez de vacances avec des souvenirs à raconter !

Réservez votre excursion dès maintenant!
www.snowmobile.is



www.adventures.is | info@adventures.is | +354 562 7000 | Point de vente du centre-ville de Reykjavik, Laugavegur 11

Rafting • Escalade glaciaire • Plongée avec tuba • Plongée sous-marine • Randonnée glaciaire • Canoë • Randonnée • Kayak • Cyclisme • Surf • Tour en bateau
Sources chaudes • Natation • Escalade • 4x4 • Spéléologie • Équitation • Visites guidées • Motoneige • Observation des baleines • Véhicule tout terrain ATV
Incentives • Ski • Refuges de montagne • Camping • Excursions combinées



Bryggjan est une brasserie indépendante, un restaurant et un bar qui sont situés dans le port de Reykjavik. Bryggjan met l'accent sur les ingrédients frais et sur différents types de bières de grande qualité qui proviennent directement de la brasserie. Bryggjan peut accueillir jusqu'à 280 clients. Ouvert de minuit le dimanche au mercredi et ouvert jusqu'à 01h00 le jeudi au samedi.

Bistro

Une expérience gustative que vous n'êtes pas prêt d'oublier. Bryggjan Bistro propose divers mets de grande qualité. L'accent est mis sur les fruits de mer frais pêchés au large de l'Islande, en plus de plats traditionnels sélectionnés avec soin par notre cuisinière en chef, Margrét Ríkharðsdóttir.



GRANDAGARÐI 8 101 REYKJAVÍK * 00354 456 4040 WWW.BRYGGJANBRUGGHUS.IS

Le pays qui était connu comme « Le secret le mieux gardé d'Europe » il y a quelques années encore a ouvert ses portes aux visiteurs. Aujourd'hui, ce qui n'était alors qu'un nombre réduit d'aventuriers s'est converti en une forte affluence, car des visiteurs du monde entier voulaient voir et découvrir par eux-mêmes ce qui fait de l'Islande un endroit tellement différent. Bien entendu, quelques éruptions volcaniques ont aussi contribué à placer le pays sur la carte du monde !

De nombreux changements ont eu lieu ces dix dernières années. La cuisine islandaise est à présent à pied d'égalité avec celle du monde entier, et elle offre à la fois aux locaux et aux visiteurs un goût de l'international avec une touche locale. Il vous est possible de faire une sortie en mer à la rencontre des baleines, ou encore d'en apprendre plus sur les monstres marins, sur d'étranges créatures et sur un pays gardé par un dragon, sans parler des elfes, des gnomes et du peuple caché. Vous pouvez vous rendre aux endroits les plus isolés par avion, en autocar et en voiture de location. La campagne s'ouvre à vous avec des activités comme l'équitation, la randonnée, le camping et les visites touristiques, et des véhicules spécialement adaptés vous emmènent sur les glaciers.

Des festivals d'été traditionnels dans tout le pays sont une bonne façon de découvrir les paysages, les sons et les saveurs, voire les parfums de l'Islande qui contribuent à créer une expérience inoubliable.

Le macareux est l'une des créatures les plus emblématiques qui attire les visiteurs en grand nombre. Près de la moitié de la population mondiale de macareux niche le long des côtes de l'Islande. Ce sont

des oiseaux très peu farouches et curieux qui se laissent approcher de très près, ce qui vous donnera de nombreuses occasions de sortir l'appareil photo. Cependant, cette espèce d'oiseau est en crise, car le nombre de macareux décroît à une vitesse alarmante partout où ils se trouvent. Dans ce numéro, nous parlerons du macareux et des défis auxquels il fait face.



Les îles Vestmann abritent près de la moitié de la population de macareux de l'Islande. Des tours en bateaux emmènent les visiteurs près des falaises grouillantes sur lesquelles les oiseaux nichent. Chaque année, les enfants de l'île organisent une « patrouille des macareux » afin de venir à la rescousse de centaines d'oisillons égarés qui sont relâchés à un endroit plus sûr à la fin de l'été.

Vous trouverez d'autres grandes populations d'oiseaux sur les falaises escarpées de Látrabjarg dans les fjords de l'Ouest, sur la falaise Hornbjarg et dans la réserve naturelle de Hornstrandir. La baie de Breiðafjörður et la petite île de Lundey, « l'île aux macareux » située à seulement 3 minutes en bateau de Reykjavik, sont d'autres sites populaires. Pour de nombreux visiteurs, le macareux est devenu l'un des temps forts du voyage.

Einar Th. Thorsteinsson
 Director del la publication

Sommaire

Le grand Reykjavik.....6	L'Ouest de l'Islande.....34	L'Est de l'Islande.....58
Le Népal dans votre assiette.....8	Explorez l'Islande vue du ciel.....36	L'Islande: À la recherche des macareux.....60
Les connaissances ancestrales – Íslensk hollusta.....11	Plonger dans l'Histoire.....37	L'hôtel de campagne Álfrheimar de Borgarfjörður Eystrí.....62
Le palais de la laine – L'Association Islandaise de Tricot.....12	Les oiseaux de Breiðafjörður.....38	Le musée du patrimoine de l'Est de l'Islande.....64
L'art délicat de la coutellerie.....14	Les fjords du Nord-Ouest.....40	La capitale de la langoustine islandaise.....65
Le pays merveilleux – La petite boutique de Noël.....15	L'histoire insolite de Magnús.....42	Le sud de l'Islande.....66
Création en cuir – Sacs à main, boucles d'oreilles et colliers.....15	Le Nord de l'Islande.....44	Kirkjubæjarklaustur.....68
Le musée phallogologique islandais.....16	Akureyri – Le cœur du nord du pays.....46	La cuisine sauvage – Le restaurant Lindin de Laugarvatn.....72
Vín og Skel.....18	Acco Akureyri.....48	De quoi vous rassasier jusqu'à tard dans la journée.....73
Voyage au cœur d'un Glacier.....20	Le cheval islandais.....50	Restaurant Suður-Vík.....73
Envolez-vous pour l'ouest!.....22	Une expérience unique.....52	Le charme du Sud de l'Islande.....74
À la découverte des merveilles de l'océan.....24	Le nouveau village de la marina de Siglufjörður.....53	Un petit coin de paradis islandais.....75
L'Islande, le plus important pays de pêche d'Europe.....26	Passez l'après-midi au Kaffi í Kú.....54	Les 10 plus grands glaciers d'Islande.....76
Grindavík – L'endroit parfait pour commencer votre voyage.....28	Skagaströnd.....55	Découvrez un monde de glace.....80
Le Duty Free de Keflavík.....30	Observer les oiseaux.....56	La maison disparue.....81
Les 10 plus hauts sommets d'Islande.....32		Le camping du canyon Þakgil.....82

Crédits

MAISON D'ÉDITION

EQUIPES COMMERCIALE ET MARKETING
 Kolbrún Kristín Ólafsdóttir
 kolbrun@icelandictimes.com

Lydia Danis
 lydia@icelandictimes.com

Sigrún Pétursdóttir
 sigrun@icelandictimes.com

Steingrímur Guðjónsson
 steingrimur@icelandictimes.com

DIRECTEUR DE LA PUBLICATION & PDG
 Einar Th. Thorsteinsson
 einar@icelandictimes.com

CHEF DE PROJETS
 Ester Sigurðardóttir
 ester@icelandictimes.com

TRADUCTEUR
 Delphine Briots
 Jessica Devergnies-Wastraeta

ARTICLES ÉCRITS PAR
 Andrew Scott Fortune
 Dagmar Trödlér
 E. Marie Valgarðsson
 Hrafnhildur Þórhallsdóttir
 Jenna Gottlieb
 Júlíana Björnsdóttir
 Katrín Baldursdóttir
 Melanie J. Adams
 Sigrún Pétursdóttir
 Vignir Andri Guðmundsson

PHOTO DE COUVERTURE
 Rafn Sigurbjörnsson

La langue islandaise

L'islandais est l'une des langues européennes de base, telle que le latin. Les lettres 'c', 'w', et 'z' n'existent pas dans l'alphabet moderne, mais sont utilisées pour les mots étrangers. À l'inverse, il contient des lettres inconnues dans la plupart des autres langues. La liste ci-dessous vous indique leur prononciation, à l'aide de mots courants.

Lettres	Prononciation
á	se prononce "aou"
æ	se prononce comme "ail"
ð	comme le "th" de l'anglais "that"
þ	comme le "th" de l'anglais "thing"

Comment utiliser le QR-code

Utilisez une application de lecture de QR-code sur votre smartphone ou tablettes pour scanner les QR-codes. Ces applications peuvent être téléchargées gratuitement sur Internet.

Les avis qui figurent dans le magazine Icelandic Times ne reflètent pas nécessairement ceux de l'éditeur, de la maison d'édition ou de leurs employés. Malgré un travail minutieux dans la préparation de ce magazine, aucune garantie n'est donnée quant à la véracité ou l'exhaustivité du contenu.

Droits d'auteur © juillet 2016 Icelandic Times. Tous droits réservés.

Oddi Ecolabelled Printing Co.

Icelandic Times
 Síðumíla 1 • 108 Reykjavík
 +354 578 5800
 info@icelandictimes.com
 www.icelandictimes.fr

JS Watch co.
 REYKJAVIK

SANS DOUTE LA PLUS PETITE MANUFACTURE HORLOGÈRE AU MONDE



Notre maître horloger n'est jamais déconcentré

Avec sa concentration légendaire et ses 45 années d'expérience, notre maître horloger et célèbre artisan Gilbert O. Guðjónsson examine chaque montre avec attention avant qu'elle ne quitte notre atelier.

Toutes les montres sont conçues et assemblées à la main en Islande. Seuls des mouvements et des matériaux de la plus haute qualité sont utilisés dans la fabrication des montres, et le temps nécessaire est accordé à chaque détail afin d'atteindre la perfection.

À JS Watch Cie. Reykjavik, nous nous engageons à fournir un service personnalisé de qualité et nous sommes fiers des relations étroites que nous entretenons avec nos clients.

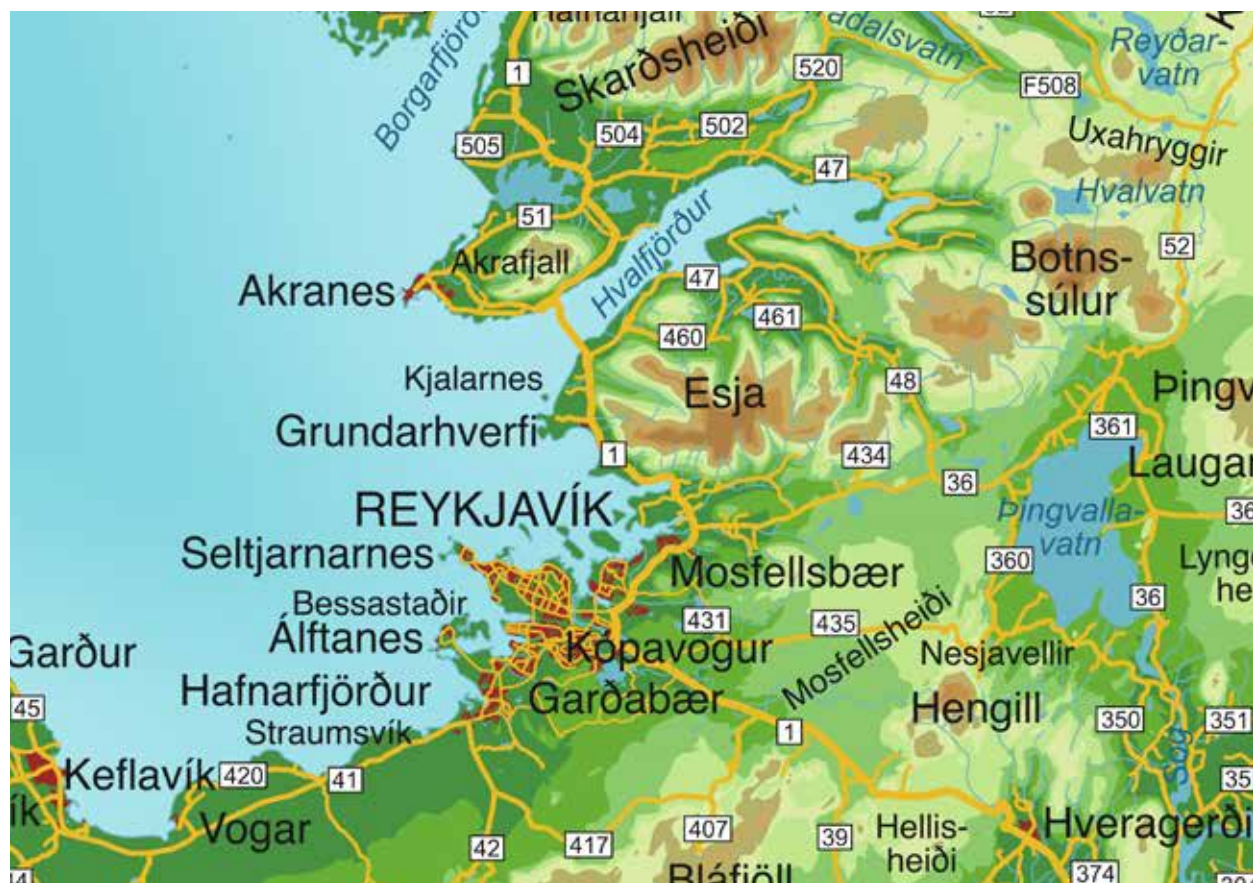
Nous sommes toujours ravis de vous aider et nous assurons un service courtois et fiable au cours duquel nos clients discutent directement avec les créateurs et les fabricants de la marque.



Scannez ce code et apprenez-en plus!
 www.jswatch.com



Horloger Gilbert, Laugavegur 62, 101 Reykjavik, tél. + (354) 551 4100, www.jswatch.com



LE GRAND *Reykjavík*

LA CAPITALE COSMOPOLITE - LÀ OÙ L'HISTOIRE ET LA CULTURE REJOignent LE MONDE MODERNE

L'une des plus petites capitales du monde, Reykjavík est entourée par les villes de Seltjarnarnes, Kópavogur, Garðabær, Álftanes, Hafnarfjörður et Mosfellsbær, regroupées pour former la région du Grand Reykjavík. La ville de Reykjavík fut fondée autour de l'an 900 par le viking Ingólfur Arnarson, passant au fil des décennies, d'un petit bourg à une métropole dynamique. Le Musée National retrace l'histoire du pays et la Librairie Nationale, située juste en face, conserve les livres et les registres de la nation. L'environnement culturel y est très riche. Il y a de nombreuses galeries d'art et des musées et l'Harpa,

le nouvel opéra et centre de conférences propose un programme varié chaque mois. L'innovation et la créativité jouent un rôle majeur dans la vie quotidienne. La campagne se trouve juste à la sortie de la ville. Les activités possibles sont innombrables. Parmi elles, les excursions pour observer les baleines et les oiseaux, aller pêcher, aller à la piscine, faire des randonnées à cheval ou en vélo sont très prisées. Les soirées du weekend sont réputées et la ville est animée jusqu'au petit matin. Les bars et restaurants sont légions et proposent à la fois de la cuisine islandaise et internationale. Il y en a pour tous les goûts. Il en est de même pour les hébergements, il y en a pour tous les budgets.



@VISITREYKJAVIK



LE NÉPAL DANS VOTRE ASSIETTE

Le restaurant népalais Kitchen, c'est une cuisine délicieuse, une ambiance chaleureuse, et un service convivial.

Kitchen est un restaurant népalais à l'ambiance chaleureuse situé sur la rue Laugavegur à Reykjavik. C'est un vrai régal pour les sens. Dès que les clients ont franchi le pas de la porte, ils sont accueillis par l'arôme de délicieuses épices ainsi que par l'amicale propriétaire du restaurant, Deepak Panday. Deepak est né au Népal et vit en Islande depuis environ 10 ans. Il veille grandement à créer une ambiance chaleureuse, un service de première classe, un menu varié, et une cuisine absolument délicieuse. « Cela fait 34 ans que je travaille comme chef et j'aime servir une cuisine de qualité et des épices authentiques aux Islandais ainsi qu'aux touristes », dit Deepak. Cette passion pour la cuisine a commencé alors qu'il était encore un enfant et elle l'a conduit à travailler en tant que chef dans de nombreux pays, dont en Angleterre, en Inde, au Népal, en France et aux États-Unis, avant de s'installer en Islande.

Des plats originaux

Les plats préparés par Deepak et sa femme sont parfaitement épicés, et les chefs sont disposés à s'adapter à n'importe quelle restriction alimentaire. « Certains de nos clients sont allergiques au gluten ou présentent d'autres allergies alimentaires. Nous cuisinons avec plaisir comme ils le souhaitent », dit Deepak. « Tous nos plats sont préparés de A à Z pour chaque client. » Le menu est tellement varié qu'il pourrait s'avérer difficile de ne choisir qu'un seul plat ! Au menu, les clients trouveront du poulet, de l'agneau, des fruits de mer, ainsi que des options végétariennes, le tout accompagné de sauces aussi bien légères que copieuses.

Des épices particulières

L'élément clé de la cuisine népalaise, c'est l'épice utilisée. Deepak se préoccupe beaucoup des épices, non seulement de leur goût, mais aussi de leurs effets sur le corps et l'esprit. « Nous utilisons des épices qui



peuvent être salutaires aux diabétiques, aux personnes souffrant du stress ou encore de certaines allergies alimentaires, » dit Deepak. Chaque été, il se rend en Inde pour choisir à la main les herbes et épices utilisées au restaurant. « Je veux voir les plantes de mes propres yeux pour m'assurer qu'elles sont de la meilleure qualité », dit-il.

Un lieu magnifique

Le restaurant est décoré avec goût et il est un clin d'œil à la culture népalaise au niveau de l'art, du linge de table, et même de la musique. Le restaurant est sans aucun doute une œuvre d'amour, et la passion de Deepak pour la nourriture de qualité y rayonne. « Il est tellement important de bien cuisiner pour les gens, car cela leur apporte tellement. On se sent aimé lorsque l'on

reçoit de la bonne nourriture, » dit Deepak. L'un de ses plats préférés au menu est un curry népalais. « Le mélange d'épices est unique et il vient directement de ma mère. »

Prévoyez une expérience culinaire au restaurant népalais Kitchen lors de votre prochain passage à Reykjavik. Vous y trouverez une nourriture savoureuse, un grand choix de bières et de vins, ainsi qu'un service chaleureux.



Nepalese Kitchen
 Laugavegi 60a • 101 Reykjavik
 +354 517 7795
 info@nepalesekitchen.is
 www.nepalesekitchen.is

CAR RENTAL



**ASK FOR
 BEST PRICE
 48 €
 PR. DAY**

771 4200

CITYCARRENTAL.is



Savourez la liberté d'une balade à cheval en Islande

ÍSHESTAR propose des randonnées équestres avec pour cadre le spectaculaire paysage islandais. Faire de l'équitation avec Íshestar est une expérience extraordinaire, que vous rejoignez l'un de nos tours dans les régions montagneuses éloignées, au sein de la campagne luxuriante, ou pendant toute l'année pour une courte promenade à cheval depuis notre centre équestre près de Reykjavik.

Depuis plus de 30 ans, Íshestar permet aux visiteurs de vivre l'expérience de courtes et longues promenades à dos de cheval islandais. Les chevaux, c'est notre passion.

Pour plus d'informations, visitez nos sites Internet www.ishestar.is et www.ihtravel.is, appelez le + 354 555 7000, ou suivez-nous sur Facebook.



www.ishestar.is



Íshestar est le seul organisateur islandais de promenades à cheval titulaire d'une certification EarthCheck. Nous faisons partie de la nature. Nous nous soucions de la nature.

LES CONNAISSANCES ANCESTRALES

De la nourriture saine issue directement de la terre

À l'époque, les gens avaient encore des connaissances sur la richesse de la nature. Ils utilisaient ce que la Terre-Mère leur fournissait : ils ramassaient les feuilles et les herbes, ou parcouraient la côte à la recherche des produits de l'océan tout comme les algues. La côte est un jardin, il vous suffit de savoir où et quoi récolter.

Un pionnier

Le biologiste Eyjólfur Friðgeirsson connaît très bien la nature. Il est passionné par la récolte des produits de la nature, qu'il voit comme une source alimentaire ainsi qu'un trésor pour les papilles. En 2005, il a lancé son entreprise Íslensk hollusta (en français : les bienfaits islandais), dont le but est d'utiliser les produits naturels islandais dans leur fraîcheur et goût original, comme du fromage et une sélection d'infusions. Rien n'est ajouté ou modifié lors de la fabrication des produits. Eyjólfur est un pionnier dans son domaine en Islande. Il a été le premier à relancer l'idée d'utiliser les algues séchées comme collation, ainsi que d'ajouter de l'angélique et des feuilles de bouleau à la fabrication de fromage. Il a aussi été le premier à créer un sel de bain à partir de sel géothermique islandais, en utilisant des algues et de la pierre ponce du mont Hekla. Le pays est riche en ressources

naturelles alimentaires. La tâche d'Eyjólfur a été de faire renaître les connaissances populaires sur la manière d'exploiter ces dons de la terre. Cette idée s'est avérée être un succès, et vous pouvez aujourd'hui vous procurer les produits d'Eyjólfur dans les boutiques de souvenirs partout en Islande. Les coffrets cadeaux Northern Lights Salt (un sel aromatisé produit selon une recette spéciale d'Eyjólfur) sont disponibles à bord des avions de la compagnie aérienne Icelandair via la Saga Shop.

Cueillie à la main et bonne pour la santé

La mousse islandaise cueillie à la main peut être directement utilisée dans le thé ou le porridge. À l'époque, les algues étaient consommées en période de famine. Aujourd'hui, nous savons qu'il est difficile de trouver un aliment aussi nutritif. En ajoutant les algues à votre alimentation quotidienne, vous pouvez être certains de consommer des ingrédients issus

d'eaux islandaises pures. Les sauces, jus et confitures faits maison à partir d'ingrédients traditionnels sont un vrai délice. Prenez soin de votre corps avec le sel de bain, ou réglez-vous avec l'infusion islandaise et le thé au thym arctique de Íslensk hollusta. Goûtez le sel viking produit selon une méthode ancestrale. Le petit coffret cadeau « Sept épices » comprend du thé, du sel et des algues. Il apportera une touche originale à votre cuisine.

« La Terre-Mère sait ce qui est le meilleur. Nous le récoltons pour vous et vous n'avez plus qu'à l'emporter à la maison », dit Eyjólfur. -DT



Íslensk hollusta

Skúlahraun 7 • 220 Hafnarfjörður

+354 864 4755

islenkhollusta@internet.is

www.islenkhollusta.is





LE PALAIS DE LA LAINE

L'Association Islandaise de Tricot

Les moutons sont arrivés en Islande avec les colons Vikings et ont rapidement fait leurs preuves, non seulement pour leur viande, mais aussi pour leur laine. Les conditions de vie étaient alors rudimentaires. Ils ont été d'une aide précieuse pour survivre pendant les mois d'hiver, particulièrement difficiles car froids et sombres. Les moutons islandais possèdent deux types de laine : une couche externe « déperlante », composée de fibres longues et brillantes et une couche interne « isolante », composée de fibres douces et chaudes, contre leur peau. Le mélange des deux fournit des vêtements chauds pour les agriculteurs et les marins, les adultes, enfants et bébés, et ce, depuis des siècles. Tricoter des pulls est devenu une tradition dans les fermes et les maisons à travers le pays.



Confectionnés à la main, en Islande

Tous les produits en laine sont des créations fabriquées à la main, en Islande. Dès le début de l'association, la devise a été : « Acheter directement auprès des gens qui les confectionnent ». Lorsque vous êtes dans la boutique, vous ne pouvez être qu'émerveillé par le savoir-faire de ces femmes et également de certains hommes, qui viennent de tous les horizons et de toutes les régions d'Islande. Chaque pièce est unique, avec la touche personnelle de la personne qui l'a tricotée.

Le monde du tricot a radicalement changé depuis que l'Association a débuté. Il y a

quelques décennies, les pulls tricotés étaient exclusivement les «lopapeysa» ou pulls islandais, qui possèdent un motif festonné distinctif. Cependant, aujourd'hui, de nombreux jeunes designers islandais vénèrent la laine comme matériau de choix pour leurs créations. Il en résulte de nouveaux produits, de styles et couleurs très variés. Les boutiques disposent d'un large éventail de pulls, gants, chapeaux, foulards, chaussettes, sacs et beaucoup d'autres articles, dans toutes les tailles, et pour tous les goûts, pour les guerriers vikings comme pour les nouveau-nés. La laine islandaise véritable, avec des caractéristiques uniques, tient chaud tout en laissant respirer.

Les boutiques sont devenues des centres, non seulement pour se procurer des produits finis, mais aussi pour se fournir en laine et accessoires nécessaires pour tricoter.

L'association a établi des normes exigeantes de qualité pour la laine qu'elle fournit aux membres de l'association afin d'obtenir en retour un produit fini de qualité. Les visiteurs peuvent faire expédier leurs achats, vêtements, mais aussi de la laine, des aiguilles et accessoires, et commander via le site internet depuis chez eux. Si le tricot est votre passion, une pléthore de modèles vous y attendent.

-ASF



The Handknitting Association of Iceland
 Skólavörðustígur 19 - 101 Reykjavík
 +354 552 1890
 handknit@handknit.is
 www.handknit.is

Prenez part à une grande aventure.

Inside^{the}Volcano

Descendez à 120 mètres de profondeur dans un volcan et explorez un monde souterrain.

“ L'un des 20 endroits au monde à voir dans votre vie

- CNN

“ Je n'ai jamais visité aucun endroit sous terre qui égale la splendeur et l'effet de cet endroit

- The Sunday Times

“ Se trouver à l'intérieur d'un volcan est curieusement une expérience émotionnelle.

- The Guardian



Plus d'informations : InsideTheVolcano.com



L'ART DÉLICAT DE LA COUTELLERIE

Une ancienne tradition viking ramenée au présent

Dans la ville de Mosfellsbær, à seulement 15 minutes de Reykjavik, le maître artisan Páll Kristjánsson (appelé Palli) et son partenaire Soffía Sigurðardóttir sont au travail dans leur atelier rustique, où ils créent des couteaux magnifiques pour les collectionneurs, les chefs cuisiniers, et tous autres amateurs de beaux objets. L'acier de Damas, bien connu pour sa durabilité et ses lames aiguisées, l'acier inoxydable en provenance du Danemark, de l'Allemagne et de la Suède sont les matériaux de choix que privilégient Palli et Soffía. La plupart des lames sont des répliques de l'âge Viking, décorées avec des motifs finement gravés qui sont ensuite habilement assemblées à un manche sculpté par Palli. Les matériaux traditionnels islandais sont tous utilisés pour créer ces manches, tels que le bouleau, le sorbier, les sabots des chevaux, les bois de rennes, les cornes de chèvres et de moutons, et même du bois fossilisé. Les couteaux de Palli peuvent être vus dans le monde entier, dans plus de 85 pays et en tant qu'objet



de collection, ils se retrouvent au centre d'enchères féroces sur Internet entre les collectionneurs.

Une touche féminine

Pour sa part, Soffía, qui a travaillé sous la tutelle de Palli depuis plusieurs années, a créé une ligne de couteaux de cuisine professionnels et a également créé sa propre collection de couteaux et fourchettes à steak dont la popularité ne fait que croître. Les lames pour ses couteaux sont de différentes formes et faites de matériaux variés (acier de Damas, acier japonais ou acier à haute teneur en carbone) et les manches, finement équilibrés, sont très agréables à utiliser en cuisine. Les chefs, les écoles de cuisine et les amateurs de cuisine ont tendance à aimer montrer leurs ustensiles de cuisine uniques en leur genre, c'est pourquoi ces couteaux sont devenus des objets de choix comme souvenir d'Islande.

Du sur-mesure

Si vous avez vos propres idées ou des matériaux que vous souhaitez utiliser pour la conception de votre couteau, Palli et Soffía sont heureux de partager avec vous et travailler pour produire un couteau sur-mesure, en adéquation avec vos désirs. Vous pouvez trouver plus d'informations sur les sites internet indiqués ci-après. Vous pouvez y découvrir les collections et également commander en ligne. Vous êtes les bienvenues au magasin de Palli et Soffía qui se trouve au 29, rue Álafossvegur, 270 Mosfellsbær. Les horaires d'ouverture sont de 9h-18h, du lundi au vendredi, et de 9h à 16h le samedi. Si vous êtes dans le quartier en dehors de ces horaires, vous pouvez passer pour discuter.

Si une visite de l'atelier de Palli et Soffía vaut certainement bien le détour, vous pourrez aussi vous procurer leurs créations à la quincaillerie Brynja située au 29, Laugavegur, dans le centre de Reykjavík.

-EMV



Álafossvegur 29 • 270 Mosfellsbær
+354 899 6903
palli@knifemaker.is
soffia@knifemaker.is
www.knifemaker.is
www.kitchenknives.is



LE PAYS MERVEILLEUX

La petite boutique de Noël qui est à la fête toute l'année

Anne Helen, propriétaire de la « Petite Boutique de Noël » dans la principale rue commerçante de Reykjavik, rue Laugavegur, est ce qu'on pourrait appeler une « femme des merveilles ». Elle a décidé il y a 10 ans de cela, qu'il était temps de changer et se tourna vers ce qu'elle fait encore mieux que la plupart d'entre nous : faire du monde un endroit plus joli, une boule de Noël après l'autre.



Au pays du Noël éternel

Anne Helen a toujours été fascinée par Noël et passionnée par les belles choses. Elle ne se contente jamais de quelque chose de moyen et chasse les objets de qualité. Alors qu'elle importe des marchandises de toute l'Europe, son ambition est de se spécialiser dans les ornements islandais. Elle propose d'ores et déjà une gamme très variée, la plupart des décorations étant fabriquées exclusivement pour elle par



un certain nombre d'artisans, ayant chacun une approche personnelle de travailler les matériaux tels que la laine, le verre et l'argile. En plus de décorations de Noël habituelles, elle propose également des décorations du folklore islandais, comme les treize Pères Noël et le chat de Noël.



Anne Helen aime raconter à ses clients ce que sont les traditions de Noël islandaises. Les visiteurs passent souvent au magasin, simplement parce qu'ils ont entendu parler de son hospitalité et de l'atmosphère conviviale de la boutique. Ils quittent rarement le magasin les mains vides. Après tout, placer un Père Noël islandais sur le sapin de Noël est une excellente façon de se souvenir de votre visite en Islande.

-HB



Litla Jólábúðin
Laugavegi 8 • 101 Reykjavík
+354 552 2412
facebook
lindsay@simnet.is



CRÉATION EN CUIR

Sacs à main, boucles d'oreilles et colliers

Le design islandais de qualité et l'artisanat du cuir sont très recherchés. "Ma première création en cuir était un sac à main avec des motifs colorés", explique Guðrún Stefánsdóttir, une architecte indépendante réputée, qui a trouvé une seconde carrière dans la conception d'objets en cuir originaux. Guðrún conçoit des sacs à main en cuir et a ajouté à sa gamme d'accessoires, des colliers et des boucles

d'oreilles. Sa collection s'appelle Arkart. "Je voulais trouver comment utiliser les chutes de cuir, quand j'ai eu l'idée de les utiliser pour fabriquer des bijoux", raconte Guðrún.



Les bijoux Arkart de Guðrún sont reconnaissables à leurs formes arrondies ou carrées, et aux couleurs qu'elle utilise. Il s'agit d'un design sophistiqué mais simple, combinant habilement les formes géométriques et les coloris.

Guðrún est diplômée de l'Ecole Royale d'Architecture au Danemark en 1986. Après avoir travaillé dans un cabinet d'architectes, elle créa sa propre entreprise. "J'ai travaillé sur des projets intéressants, allant de grands bâtiments aux maisons familiales. Mes projets préférés sont ceux de maisons individuelles, où je conçois tout, de A à Z. Ils incluent l'agencement et la décoration intérieure, l'aménagement paysager autour de la maison et le mobilier intérieur".

Vous pouvez découvrir la collection Arkart à la National Art Gallery, à la bijouterie Sæðis située au Vieux Port de Reykjavík ou en contactant Guðrún directement. Vous pouvez également visiter la page facebook : Ark.art leather design.

-ASF



Akart
Draghás 10 • 110 Reykjavík
+354 551 5533
arkunna@simnet.is
www.arkart.is





LE MUSÉE PHALLOLOGIQUE

Des pénis d'elfes aux pénis de baleines

Le musée phallogique islandais à Reykjavik est sans aucun doute unique en son genre. Il rassemble une collection de spécimens de phallus appartenant à différents types de mammifères. Dans le musée, vous pouvez voir une collection de plus de 220 pénis et parties pénienues appartenant à tous les mammifères terrestres et marins que l'on peut trouver en Islande. Le musée expose également le pénis d'un homme âgé islandais décédé en 2011 à l'âge de 95 ans. De plus, le musée compte entre 40 et 50 spécimens de mammifères étrangers, dont une girafe et un éléphant.

L'objectif du musée est de montrer ces « spécimens », dit le conservateur Hjörtur Sigurðsson, « mais c'est aussi un musée scientifique. De nombreux professionnels visitent le musée dans un cadre d'étude, comme des biologistes et des docteurs. L'objectif est également d'instruire et de divertir les gens, et bien entendu de lever le tabou qui pèse sur le sujet depuis si longtemps. Il s'agit juste d'une partie de l'anatomie. On devrait pouvoir parler de ce genre de choses. »

Selon Hjörtur, ce sont les grands spécimens qui reçoivent le plus d'attention,



comme le pénis d'un grand cachalot qui mesure 1,7 m de long et pèse entre 70 et 80 kilos. Le pénis humain attire lui aussi beaucoup d'attention.

Pour les étrangers, une section populaire du musée est celle liée au folklore. « Les visiteurs étrangers trouvent très amusant que l'on puisse exposer des pénis d'elfes, de trolls et du peuple caché. » D'ailleurs, en ce qui concerne ce peuple, certains prétendent pouvoir voir le pénis de l'homme caché, en particulier les femmes.

-SJ

Le musée phallogique islandais



Laugavegur 116 • 105 Reykjavik
 +354 561 6663
 phallus@phallus.is
 www.phallus.is



LAGOON
 CAR RENTAL

Des véhicules neufs et un service amical à un excellent prix.

www.lagooncarrental.is
 tel. +354-515-2220

BE WARM BE WELL



www.icewear.is



VÍN OG SKEL

La cuisine islandaise et française unissent leurs forces dans le tout premier restaurant de moules à Reykjavik

Vín og Skel est le premier restaurant de Reykjavik dont la spécialité sont les moules. Le poisson et crustacés, ingrédients très présents dans la cuisine islandaise sont mis en avant dans la cuisine de Vín og Skel. Les moules y sont la spécialité, c'est une première à Reykjavik, pour ce restaurant qui a ouvert le 2 Janvier dernier. Une créativité toute particulière est apportée aux recettes françaises et ingrédients islandais apportant une saveur unique aux plats de crustacés.

Le menu, original et plein de surprises, se compose de nouveautés comme de classiques, telles que les moules provençales et les moules au bleu et aux noix. Le Chef partage son expérience et tous les plats sont faits-maison; quelques plats sont même préparés chez lui, dans sa cuisine.

Le restaurant porte le nom de "Vins et Crustacés", nom qui résume parfaitement l'idée des lieux et reflète un décor moderne et élégant. Les couleurs

vives et attrayantes des plateaux de moules contrastent avec les couleurs gris clair et vert menthe de l'environnement. La conception de la salle permet de multiples usages. Ainsi, le restaurant a des tables pour deux dressées dans un cadre intime, de même que des box, le long du mur qui permettent d'accueillir aisément les groupes.

Les moules sont un plat qui plaira à ceux qui aiment le choix. Nous avons chacun choisi un plat de moules différent et l'avons partagé. Les moules au chutney étaient délicieuses et la recette classique de moules



"à la provençale" était agrémentée d'une crème onctueuse. Il n'y avait pas de sel et de poivre sur la table, et ça n'était pas nécessaire. La truite fraîche fut servie avec du citron, mettant en valeur le poivre de la marinade. Le pain chaud aux graines de lin accompagne le repas et nous a permis de savourer la sauce acidulée jusqu'à la dernière goutte.

Il nous restait ensuite juste un peu de place pour le dessert : une crème brûlée et une mousse au chocolat. Si nous étions venus dîner ultérieurement, nous ne serions retrouvés face à un dilemme car un gâteau au chocolat va bientôt figurer au menu, en plus des desserts existants.

Il y en a vraiment pour tous les goûts. Bien qu'il soit possible de commander des moules avec chacun des plats et c'est tentant, poisson et agneau islandais sont une alternative. Et le menu va encore s'étoffer. Les boissons ont été sélectionnées à partir des meilleurs crus de ces deux pays. Vín og Skel est le seul restaurant en Islande à proposer des vins du domaine Charles Guitard, dont le Rosé Pamplemousse. Les vins sont sélectionnés pour accompagner chaque plat de moules, et on vous propose aussi une gamme raffinée de bières islandaises, ce dernier étant un ingrédient important des moules « à l'Islandaise ».

Puisque le restaurant a encore beaucoup de projets de développement, n'hésitez pas à venir dîner avec vos amis et essayez tous les plats du menu!

Vín og Skel se trouve dans la rue Austurvöllur, il est également possible d'y accéder via le hall d'entrée de l'hôtel du City Center au 6, de la même rue. Le restaurant est ouvert de 18h00 à 22h00 chaque soir. -SP

Vín og Skel Restaurant
 Austurstræti 6 • 101 Reykjavík
 +354 571 1400
 vinnogskel@vinnogskel.is
 vinnogskel.is



Soyez bien équipé !
 Louez votre matériel !



www.iceland-camping-equipment.com

🇫🇷 Français et installés en Islande, nous vous proposons notre service de location de:

Tentes, sacs de couchage, hot-spot WiFi, matelas, téléphone portable, GPS, matelas, glacière,

- 📞 Appelez nous: (00354) 647 05 69
- 📍 Venez nous voir, nous sommes en plein centre de Reykjavik
- 🔍 Retrouvez nos produits et commandez en ligne www.iceland-camping-equipment.com
- @ Ecrivez-nous: info@iceland-camping-equipment.com

VOYAGE AU CŒUR D'UN GLACIER

Avec Into the Glacier, vivez l'expérience d'un glacier vue de l'intérieur

Si explorer la surface d'un glacier est une expérience palpitante, entrer à l'intérieur d'un glacier est une expérience unique. Les employés de Into the Glacier offrent cette rare opportunité aux voyageurs. Située dans la partie ouest de Langjökull, la deuxième plus grande calotte glaciaire d'Islande se trouvant à 1260 mètres au-dessus du niveau de la mer, la grotte de glace descend jusqu'à 40 mètres de profondeur. Elle offre aux visiteurs la chance d'observer la glace qui s'est formée au fil des siècles, et s'étire sur plus de 550 mètres dans le glacier.

Un voyage jusqu'au sommet

La visite guidée classique débute à Húsafell, à 130 km de Reykjavik, lorsque les visiteurs embarquent à bord d'un des véhicules les plus uniques jamais conçus : un super truck customisé. Ce véhicule dispose de 35 places assises et a été acquis par l'OTAN qui l'a initialement utilisé en tant que lance-missile de croisière. Par beau comme par mauvais temps, le voyage de 20 km vers le sommet du glacier est une expérience en soi. Les jours de temps clair offrent une vue imprenable sur le vaste désert de glace, tandis que les mauvaises conditions météorologiques révèlent le pouvoir et le caractère imprévisible du climat islandais.



Pénétrez dans le glacier

Une fois à l'intérieur, les voyageurs, munis de crampons aux pieds, ont l'occasion de vivre une expérience connue par peu de monde. Éclairés par des lampes à LED, les visiteurs commencent leur exploration du tunnel en compagnie d'un guide averti qui dirige de petits groupes tout en leur racontant de nombreux faits intéressants sur les glaciers islandais. Lorsqu'ils lèvent les yeux, les voyageurs ont l'opportunité d'observer des fissures béantes. Par ailleurs, la grotte compte une salle spéciale que les concepteurs ont baptisé « la chapelle ». Cette salle comprend des blocs de glace éclairés

par des lampes à LED qui servent de support à des bancs en bois, et elle sert de lieu pour des mariages, des demandes en mariage et des concerts. Into the Glacier offre des départs quotidiens depuis Húsafell à 12h30, et la visite dure environ quatre heures pendant l'hiver. Il est également possible de réaliser une excursion à la journée vers la grotte de glace au départ de Reykjavik. Celles et ceux qui souhaiteraient s'acheter quelque chose à manger peuvent se procurer un délicieux déjeuner à l'Hôtel Húsafell avant de partir en excursion. Assurez-vous donc d'ajouter Into the Glacier à la liste de vos activités à ne pas manquer en Islande! -JG

Into the Glacier
 Viðarhófi 1 • 110 Reykjavík
 +354 578-2550
 info@intotheglacier.is
 www.intotheglacier.is

Salads, soups & more



localsalad.is Borgartún 25
 localsalad Smáralind
 localsalad Reykjavíkurvegi 62



Sweet memories FROM ICELAND

Delicious Milk Chocolate from Iceland's oldest confectioner, all wrapped up in the beauty of Iceland



NET WEIGHT 100 g



You'll find directions inside the packaging on how you can download the image that adorns each of these irresistible treats
 sweetmemories.is | freyja.is

GET THE PHOTOS FOR FREE

ENVOLEZ-VOUS POUR L'OUEST !



Air Iceland vous ouvre la porte des fjords de l'Ouest

Air Iceland vole deux fois par jour vers Ísafjörður, la capitale non officielle des fjords de l'Ouest. Ces fjords abritent quelques-uns des plus beaux sites naturels de l'Islande. Les voyageurs y trouveront des côtes à perte de vue, d'abruptes falaises peuplées d'oiseaux, ainsi que de splendides paysages de montagne.

Avec ses quelques 4000 habitants, Ísafjörður est la base idéale pour les touristes qui souhaitent explorer la région. Étant donné la petite taille de cette ville reculée, vous pourriez vous sentir un peu isolé, mais c'est justement le sentiment qui séduit de nombreux touristes. Le petit centre de la ville en elle-même compte des magasins et restaurants au charme suranné, et les montagnes offrent une toile de fond pittoresque au port animé. À seulement quelques kilomètres hors de la ville, vous trouverez de fascinantes formations rocheuses au milieu d'imposantes chaînes de montagnes, et aussi plus de moutons que d'âmes.

Les deux vols quotidiens d'Air Iceland vers Ísafjörður partent de l'aéroport national de Reykjavik. C'est avec grande fierté que le personnel expérimenté d'Air Iceland fait en



sorte que le voyage se passe le mieux possible, le tout avec un service amical.

De palpitantes excursions d'un jour vers les fjords de l'Ouest

Air Iceland travaille en partenariat avec plusieurs organisateurs de voyage dans tout le pays et propose trois excursions d'un jour vers les fjords de l'Ouest, incluant le vol vers Ísafjörður depuis Reykjavik.

L'« Excursion d'un jour vers Ísafjörður » est réalisable pendant toute l'année. Elle donne aux voyageurs un aperçu de la nature, de l'histoire et de la cuisine des fjords de l'Ouest. L'excursion commence par une visite du plus ancien poste de pêche d'Islande, Ósvör Bolungarvík, avant de continuer vers le musée maritime d'Ísafjörður. L'après-midi est quant à elle dédiée à la découverte des



alentours et de la nature d'Ísafjörður, ainsi qu'à la visite du village de pêche écologique de Suðureyri où vous pourrez déguster du poisson frais pêché dans les environs.

La seconde excursion, « Dynjandi et les fjords de l'Ouest », emmène les voyageurs à Dynjandi où les visiteurs peuvent randonner jusqu'au sommet de cette cascade majestueuse. Dynjandi est l'une des chutes d'eau les plus belles et impressionnantes des fjords de l'Ouest. Par ailleurs, il est possible d'observer les spectaculaires fjords Öundurafjörður, Dýrafjörður et Arnarfjörður depuis Dynjandi. La vue est à couper le souffle. Cette excursion est réalisable du 1er mai au 31 octobre et comprend également un arrêt à la plage de sable fin de Holt ainsi qu'à l'accueillant village de pêcheurs de Þingeyri (Thingeyri). Lors de cette excursion, les



voyageurs pourront explorer Ísafjörður par eux-mêmes.

La troisième excursion vous emmène vers quelques-uns des lieux les plus beaux et isolés des fjords de l'Ouest. L'excursion « Sous les falaises des fjords de l'Ouest » commence par un tour de la péninsule de Svalvogar, une péninsule reculée et hors des sentiers battus. Vous resterez bouche bée à la vue de la côte accidentée, randonnant afin de voir les spectaculaires falaises, les paisibles criques, la riche faune ailée et les montagnes colorées. Vous aurez peut-être la chance d'observer des renards arctiques, des phoques et des baleines, ainsi que de nombreux moutons vagabondant. Cette excursion peut être réalisée du 1er juin au 30 septembre.

Magnifique Groenland

En plus de vols intérieurs dans toute l'Islande, Air Iceland dessert également les Îles Féroé et le Groenland, ces proches voisins nordiques. Aussi, en juin 2016, Air Iceland a ajouté une nouvelle destination vers le Groenland : Kangerlussuaq, sur la côte ouest. Kangerlussuaq signifie « grand fjord » et il porte bien son nom. En effet, le fjord mesure 170 km de long et il est traversé par le cercle polaire à sa mi-distance.

Pour de nombreux voyageurs, l'attraction principale est d'aller voir la calotte glaciaire du Groenland, facilement accessible depuis Kangerlussuaq. La calotte glaciaire est une pure merveille au monde. Le bord du glacier donne naissance à de tumultueux rapides



en contrebas, laissant à sa place une paroi de glace entrecoupée. En plus d'explorer l'incroyable calotte glaciaire, un organisateur de voyages local propose plusieurs excursions, dont certaines pour partir à la découverte de la faune locale. Vous pourrez observer des renards arctiques, des rennes, des bœufs, des faucons, des aigles et des corbeaux, ainsi que réaliser des excursions en bateau, de

l'équitation, des randonnées pédestres guidées, des vols touristiques, et visiter le musée militaire nord-américain.

En plus d'Ísafjörður et de Kangerlussuaq, Air Iceland dessert aussi d'autres destinations : Grimsey dans le nord, pour traverser le cercle polaire ; Akureyri, la capitale du nord ; Egilsstaðir dans l'est, pour explorer les immenses et époustoufflants fjords de l'est ; ainsi que Vopnafjörður et Þórshöfn (Thorshöfn), tous deux situés à l'est. Air Iceland vole également vers Kulusuk, Nuuk Ilulissat, Narsarsuaq, et Ittoqqortoormiit au Groenland.

Que vous voyagiez pour le travail ou pour le plaisir, Air Iceland est prêt à vous accueillir. Son personnel accueillant, compétent et sympathique vous attend afin de faire de votre voyage de rêve une réalité.

-JG

Flugfélag Íslands - Air Iceland
 Reykjavíkflugvöllur • 101 Reykjavík
 +354 570 3000
 www.airiceland.is



À LA DÉCOUVERTE DES MERVEILLES DE L'OcéAN

Un marquage des baleines à bosse révolutionnaire présenté en avant-première en janvier 2017.

En Islande, une balise véritablement révolutionnaire est en développement. Elle sera placée sur les baleines à bosse afin de permettre aux hommes de suivre le déplacement de ces grandes créatures à travers les océans. Les baleines à bosse sont de véritables citoyens du monde, et les baleines évoluant dans les sept mers vont donc récolter de nouvelles informations sans précédent en surveillant l'océan pour les hommes. Les premières baleines sont marquées cette année, mais la « première mondiale » du projet aura lieu en janvier 2017. Ce programme a été révélé lors de la conférence du Cercle arctique qui s'est tenue à Reykjavik en octobre de l'année dernière. Ce fut le plus grand rassemblement international sur le sujet de l'Arctique, comptant plus de 1500 participants issus de 50 pays, et à laquelle ont assisté le président français François Hollande et le président islandais Ólafur Ragnar Grímsson. L'entreprise islandaise de haute technologie Star-Oddi produit les balises pour l'entreprise internationale Lifriki. Star-Oddi, qui a été fondée en 1985, est une entreprise internationale leader dans le domaine du marquage d'animaux sur terre et en mer. Lifriki a été créée en Islande autour du concept du marquage et possède des bureaux en Islande et au Danemark. Lifriki est à présent devenue une entreprise internationale.



Les merveilles de l'océan

Les données récoltées via les balises sur les baleines à bosse en apprendront aux hommes sur les merveilles de l'océan au fur et à mesure que les baleines parcourent les profondeurs lors de leur migration entre leurs lieux d'alimentation et de reproduction, c'est-à-dire des régions polaires aux climats plus chauds, parcourant d'énormes distances. Le public, dont des écoliers, aura la possibilité de suivre les baleines. De la sorte, les baleines connecteront les hommes à leur monde sous-marin, leurs vies et leurs relations. Grâce à ces balises révolutionnaires, il sera possible de rejoindre les baleines dans leurs aventures transfrontalières. À une époque où les informations sont intarissables, il est difficile de croire qu'il existe des endroits au monde à propos desquels l'homme ne connaît pratiquement rien. Pourtant, près de 95 % des océans du monde n'ont pas encore été explorés. Même si des explorations ont emmené l'homme sur la lune et que les hommes s'efforcent constamment d'explorer encore plus l'univers,

les océans demeurent relativement inconnus. La baleine à bosse est un mammifère aquatique très social qui se rassemble en grands groupes.

De précieuses informations sur l'océan

Les balises vont révolutionner le marquage des grandes baleines. « Les baleines à bosse sont de grands animaux, mais la balise est relativement petite. Elle ne blessera pas l'animal. Nous sommes très soucieux de la santé et du bien-être des animaux, et les balises ne seront pas invasives ou nuisibles. Par ailleurs, les baleines ne seront pas influencées par les balises dans la mesure où elles n'auront aucun effet sur la nage des baleines, déclare Sigmar Guðbjörnsson, PDG de Star-Oddi. « Si nous pouvons suivre une baleine pendant plus d'un an, cela peut nous fournir de précieuses informations sur sa vie, son comportement, et la raison pour laquelle elle se trouve dans une zone en particulier. Cela nous donnera aussi un environnement 3 dimensions qui est peuplé d'animaux et de caractéristiques géologiques », déclare Edda Elísabet Magnúsdóttir, biologiste marine à la tête de l'équipe scientifique de Lifriki. « Les possibilités sont pratiquement illimitées et le projet est tellement prometteur d'un point de vue scientifique. »

Les courants de la planète. L'océan dicte la météo et la formation d'eaux profondes présente un intérêt particulier (les zones jaunes). Les baleines fréquentent les zones de formation



Le président français François Hollande et le président islandais Ólafur Ragnar Grímsson lors de la conférence sur le cercle arctique à Reykjavik.

d'eaux profondes. Les scientifiques espèrent mieux comprendre ce phénomène au moyen du marquage des grandes baleines à bosse.

Pour la science, l'éducation et les jeux

Dans la première phase du projet, l'accent est mis sur la population de baleines à bosse de l'Atlantique Nord dans le grand Nord, près de l'Islande, qui redescendent l'Atlantique vers la mer des Caraïbes où les femelles donnent naissances aux baleineaux. À mesure que les baleines à bosse migrent, l'équipe créative de Lifriki, dirigée par des scientifiques, des éducateurs et des concepteurs de jeux, transformera les données brutes des déplacements des baleines en une expérience de jeu éducative enchanteuse ainsi qu'en un projet scientifique unique.

Partout dans le monde, on pourra observer le déplacement des baleines à travers les océans en plus d'avoir accès à des informations révolutionnaires qui seront mises à la disposition des écoles dans le monde entier. Le ministère de l'Éducation islandais travaille en collaboration avec Lifriki à l'élaboration de matériel pédagogique pour les écoliers, et du matériel pédagogique est également en cours de création au Danemark et en Finlande. Des discussions sont en cours avec les autorités éducatives dans les pays nordiques et baltiques (Finlande, Danemark, Suède, Norvège, Islande, Lituanie, Estonie, Lettonie) afin d'amener le matériel pédagogique à la fois au sein du système scolaire et dans les foyers.

Des jeux éducatifs interactifs permettent aux gens de suivre leur baleine pendant sa migration tout en en apprenant sur l'océan, en s'amusant, et en créant des souvenirs impérissables. Il reste tant de choses à apprendre sur les océans et les grandes baleines à bosse que les gens du

monde entier auront l'occasion de réaliser des découvertes scientifiques en même temps que les experts, étant donné que l'information sera accessible à tous.

Seulement 5 % de l'océan exploré

Comme mentionné précédemment, il est estimé que seulement 5 % de l'océan a été exploré. Cela laisse 95 % à explorer. Lifriki a l'ambition de contribuer à de futurs développements et à l'exploration de l'océan. Le projet compte déjà plusieurs partenaires importants, dont l'Institut météorologique danois (IMD), qui recevra les données sur l'océan de la part de Lifriki et les utilisera pour les prévisions météorologiques. On prévoit que les données révolutionneront la méthodologie de prévisions météorologiques.

Les données seront aussi mises à la disposition de la science des baleines, de la recherche océanographique, des entreprises, et serviront à développer des applications/jeux fondés sur ces données. L'une des questions centrales de Lifriki est de susciter un intérêt croissant, un savoir et une sensibilisation envers ces grands animaux marins et l'océan en général.

Des avantages pour le monde scientifique

Selon le ministre islandais de la pêche Sigurður Ingi Jóhannsson, le projet est susceptible de donner une vue sans précédent de la mer ainsi que la possibilité de surveiller l'écosystème pour bénéficier au monde scientifique.

Dans la mesure où la planète est principalement recouverte par l'océan et que l'eau est 1000 fois plus dense que l'air, la capacité de l'océan à transporter l'énergie excède de loin celle de l'atmosphère. C'est donc pour cela que l'océan dicte le climat dans le monde entier. C'est le transport océanique de chaleur de l'équateur aux régions polaires qui garantit

que l'équateur ne soit pas surchauffé et que les latitudes moyennes restent relativement douces. Cela a un effet sur le réchauffement planétaire et influence la variation de la formation d'eaux profondes dans l'océan.

« Les formations d'eaux profondes se trouvent dans les mêmes zones que celles fréquentées par les baleines. Nous espérons qu'elles sachent mieux que nous où les formations d'eaux profondes se produisent. Aussi, avec un peu de chance, grâce à la présence et aux plongées des baleines, ces dernières nous aideront à suivre à la fois le processus de formation d'eaux profondes et les courants profonds. De cette façon, les baleines nous aideront à mieux cartographier et comprendre ces phénomènes naturels qui sont si importants pour notre planète et nos vies », déclare Peter Skovgaard Rasch, directeur de l'IMD.

Des partenaires internationaux

Google et le Fonds mondial pour la nature soutiennent le projet. Google cartographie l'océan et rendra les résultats disponibles sur Google Ocean d'une manière similaire à Google Earth. Jenifer Austin, à la tête du programme Google Ocean, est une fervente partisane du projet Lifriki. Elle le trouve « ... créatif, innovateur et (le projet) bénéficiera non seulement aux baleines, mais également aux humains qui les apprécient. »

Parmi les autres partenaires, on compte la société danoise Cape Copenhagen, une compagnie de développement et de design de produits numériques qui exerce ses activités à partir de Copenhague, au Danemark. Cape Copenhagen a produit environ 50 jeux pour l'Internet, les téléphones portables, PC et Mac. Lego fait partie de leurs clients, et Cape Copenhagen affiche le résultat extraordinaire de 10 jeux au top dans 39 pays. La société islandaise multimédia Gagarin créé des solutions média interactives qui permettent à chacun de vivre l'expérience des baleines sur écrans à travers le monde entier. Gagarin a collaboré avec des musées, des entreprises, des municipalités et des institutions dans des salles d'exposition et des centres d'accueil des visiteurs dans le monde entier. Le service diplomatique danois, à travers les divisions marketing de ses ambassades dans le monde entier, œuvre à mettre l'aventure à disposition du public international.



LIFRIKI SARL
Akralind 6 • 201 Kópavogur
www.lifriki.com





L'ISLANDE, LE PLUS IMPORTANT PAYS DE PÊCHE D'EUROPE

Photo: Friðbjófur Helgason

La pêche est l'un des piliers de l'économie islandaise et le pays est un leader dans le domaine de la pêche durable.

L'Islande compte l'une des industries de la pêche les plus modernes et compétitives du monde, fondée sur la protection de l'écosystème marin et sur une exploitation durable. L'industrie de la pêche continue d'être l'un des secteurs les plus vigoureux de l'économie islandaise, ce qui rend cette industrie responsable d'une grande partie du PIB ainsi que des recettes d'exportation du pays. L'Islande, qui est un petit pays ne comptant que 330 000 habitants, est incontestablement l'un des leaders mondiaux de la pêche au total. Cependant, ces dernières années, le pays est aussi devenu un pionnier en termes d'avancées de la technologie marine et d'instruments de détection du poisson, tout en conservant un secteur de la pêche sophistiqué et en exportant des produits de grande qualité

dans le monde entier. Il est difficile d'exagérer l'importance qu'a le poisson aux yeux des Islandais. Au cours des siècles, la pêche a été le pilier de l'économie du pays, à la fois en tant que principale offre alimentaire et comme essentiel produit d'exportation. Des preuves historiques indiquent que l'exportation des produits de la pêche islandais remonte au plus tard au 12^e siècle. L'Islande a donc des siècles d'expérience en la matière.

Impact économique

L'industrie de la pêche est l'un des principaux piliers de l'économie islandaise. Selon les données publiées par Statistics Iceland, l'Office islandais des statistiques, l'Islande est le pays de pêche le plus important d'Europe. En 2013, le total des captures par les pêcheurs islandais était de 1 362 790 tonnes. Au même moment, le total des captures mondiales s'élevait à 94 millions de tonnes, la plupart ayant eu lieu en Asie et en

Afrique, suivi de l'Europe. Cette année-là, l'Islande était le deuxième plus grand pays de pêche d'Europe après la Norvège, et le 18^e plus grand pays de pêche du monde. La Chine était le plus grand pays de pêche du monde en 2013.

L'industrie de la pêche islandaise est l'une des industries clés en Islande et elle emploie directement près de 9000 personnes, soit environ 5,3 % de la main-d'œuvre totale de l'île. En 2012, l'industrie de la pêche a directement contribué à 11 % du PIB, et à 25 % si l'on tient compte des effets indirects du cluster maritime. De plus, en 2012, la production de produits de la mer destinée à l'exportation s'élevait à 269 milliards de couronnes islandaises (1,7 milliard d'euros), une augmentation de 6,8 % par rapport à l'année précédente et de 11,4 % en quantité, un total de 749 000 tonnes. Les produits surgelés ont généré 53 % de la valeur des produits de la mer exportés, et les produits de la mer comptent pour environ 42 % de

la valeur totale des exportations. La zone de pêche exclusive de l'Islande représente une impressionnante zone de 760 000 kilomètres carrés, soit sept fois la superficie de l'Islande. Certains des plus grands stocks de poissons de l'Atlantique Nord se trouvent dans les eaux islandaises, notamment du flétan, de l'églefin, et de la morue, qui représente le plus important stock de l'Islande.

Système de gestion

Le système de gestion de l'industrie de la pêche islandaise a été mis en place afin d'assurer une pêche responsable, une question importante pour le pays. La gestion de la pêche en Islande se fonde sur une recherche approfondie sur les stocks de poisson et sur l'écosystème marin. Des décisions sur les captures admissibles pour les quotas sont prises sur la base de conseils du Icelandic Marine Research Institute, l'Institut islandais de recherche marine. Les captures sont ensuite surveillées et

faites respecter par la Direction des Pêches. Ce sont les principaux piliers de la gestion de la pêche islandaise destinés à garantir une pêche responsable et la durabilité des ressources naturelles de l'océan Atlantique Nord.

Les progrès rapides dans le domaine de la pêche islandaise ont été accompagnés du développement des industries de transformation et de service qui s'appuie sur une longue expérience en matière des besoins pratiques de la pêche et des opérations de transformation du poisson. La flotte de pêche est dotée d'une technologie avancée et il en va de même pour les installations de transformation à terre. Parmi les domaines principaux se trouvent les logiciels, l'électronique et l'équipement numérique, ainsi que les contrôles de pesage et de procédés situés à terre.

Une large sélection de conditionnements afin de gérer le stockage et la distribution de produits frais et congelés sont produits

en Islande, tout comme des chaluts, du matériel de sécurité et des vêtements de protection. Les fabricants islandais ont conçu et installé de nombreuses usines de transformation dans le monde entier pour des entreprises allant d'armateurs aux industries de la transformation alimentaire.

L'exploitation durable et responsable des stocks de poisson sauvage dans les eaux islandaises ainsi qu'un bon traitement de l'écosystème marin est d'une importance fondamentale pour l'Islande. L'industrie de la pêche en Islande répond aux demandes des acheteurs pour l'exploitation durable des ressources marines en fonction du programme IRF (Pêche Responsable d'Islande), élaboré sur la base d'engagements pris par le biais de la législation nationale et par un accord international.

L'industrie de la pêche islandaise prospère et demeure l'une des plus importantes en Europe.

GRINDAVÍK

L'ENDROIT PARFAIT POUR COMMENCER VOTRE VOYAGE



Bryggjan café Le cœur du village

Le port est le cœur de Grindavík et le cœur du port est le café Bryggjan avec sa vue incroyable sur le port et ses soupes très populaires. Bryggjan est, à la base, le café d'un pêcheur et sert les pêcheurs depuis le début, sans prétention ni affectation- même si, avec le nombre grandissant de visiteurs venant du monde entier, il est devenu le café de choix dans le secteur. Une petite merveille, l'aide et la gentillesse des propriétaires n'ont d'égal que la délicieuse nourriture qu'ils offrent. L'endroit est petit mais avec du cachet et est vraiment populaire en soirée et le week-end. Il y a un piano dans un coin et il est souvent utilisé, rendant la soirée exaltante et amusante. Que vous soyez du coin ou un touriste, vous vous sentirez comme à la maison.

Heures d'ouverture : 8h – 22h

+354 4267100 | Miðgarði 2 | kaffibryggjan@simnet.is
 www.kaffibryggjan.is



Volcano Tours Se tenir à l'intérieur du volcan

Observer des phénomènes géologiques uniques en Islande est une chose mais se tenir à l'intérieur d'eux est une expérience inoubliable. Volcano Tours à Grindavík offre des excursions uniques avec l'exploration de cratères, de grottes, de champs de lave, de sources d'eau chaude et de lieux géothermiques se trouvant sur la péninsule de Reykjanes, ainsi que des tours organisés comme le Cercle d'Or et la rive sud, et le désormais célèbre volcan Eyjafjallajökull.

Lorsque certains volcans se sont éteints, il y a des centaines d'années, ils se sont vidés et sont maintenant creux, donnant aux visiteurs la chance unique de les explorer de l'intérieur. Le staff expérimenté de Volcano Tours connaît tous les moindres secrets de la péninsule, donc leurs tours sont très variés et comprennent environ de 20 à 25 stops sur différents lieux géologiques et historiques selon le centre d'intérêt des clients. Pour ceux qui attendent les aurores boréales, les conditions seront bonnes à partir du 1er octobre et les guides expérimentés de Volcano Tours trouveront l'endroit parfait pour les voir.

+354 426 8822 | Víkurbraut 2 | volcano@volcano.is
 www.volcano.is



Papa's Pizza

Le meilleur Fish and Chips du village

Aller à Grindavík sans goûter le poisson, c'est comme aller en Italie sans manger de pizza, et beaucoup disent que les meilleurs fish and chips se trouvent sur le port chez Papa's Pizza. Ne vous laissez pas influencer par le nom à consonance italienne: Papa's Pizza est un restaurant local et authentique. Leurs fish and chips sont faits avec de la délicieuse morue frite ou cuite à la poêle, toujours fraîche, et les clients satisfaits en redemandent. Papa's se targue de servir des burgers gourmets, faits bien sûr avec du bœuf islandais de qualité, ainsi que des plats authentiques d'agneau. Comme son nom l'indique, Papa's Pizza fait d'excellentes pizzas. Le restaurant offre une atmosphère plaisante, propre et relaxante avec du personnel agréable. Vous pouvez y faire une pause pour un déjeuner rapide ou vous y relaxer l'après-midi pour un repas complet et discuter avec les locaux au bar le soir.

Heures d'ouverture : en semaine de 11h30 à 15h et de 17h à 21h. Le weekend de 12h à 21h.

+354 426 9955 | Hafnargötu 6 | papasbarinn@gmail.com
 www.papas.is



La maison d'hôte Borg Hospitalité familiale et parfum de petit village

Pour ceux qui cherchent un endroit agréable, économique et douillet où rester pendant leur exploration du secteur de Grindavík, ne cherchez pas plus loin, la maison d'hôte Borg- une maison d'hôte sur l'hospitalité familiale avec un parfum de petit village. Elle satisfait aussi bien les personnes seules, les couples, les familles et les groupes jusqu'à 16 personnes dans un logement propre et à un prix modeste. Vous trouverez une cuisine équipée où vous pourrez cuisiner vos repas, une buanderie et un ordinateur avec connexion internet. Le petit déjeuner est proposé en self-service. Les propriétaires Björk et Magnús sont ouverts à la conversation et aux recommandations sur comment tirer le meilleur de votre séjour et rendront cette maison confortable pour se lancer à la découverte de la région. La maison d'hôte est de plus un endroit idéal pour séjourner, rencontrer des gens intéressants et apprécier les équipements et les joies que le village procure.

+354 895 8686 | Borgarhraun 2 | ghborg@simnet.is
 www.guesthouseborg.com



Max's Restaurant

Après une journée occupée à barboter dans les merveilles du Lagon Bleu, beaucoup seront affamés et la cuisine nordique no-nonsense de Max's Restaurant est recommandée par le docteur. Juste à-côté des merveilles géothermiques créées par le Lagon Bleu, vous trouverez un charmant restaurant avec vue panoramique sur les champs de lave. Max's Restaurant met un accent particulier sur l'utilisation d'ingrédients frais et prend le principe du « Slow Food » d'une nourriture « bonne, propre et juste » à cœur. Le poisson est habituellement péché le jour qu'il doit être cuisiné et la viande est locale.

Les chefs chez Max's Restaurant sont très attentifs à la qualité de leurs ingrédients et n'ont pas peur de laisser parler leur extravagance-mais toujours avec élégance. S'arrêter pour un déjeuner léger après une baignade au Lagon Bleu ou pour une pause goûter dans l'après-midi est toujours une bonne idée, Max's Restaurant propose des pâtisseries faites maison et des boissons chaudes.

Le petit déjeuner est servi entre 7h et 10h. Le menu À La Carte de 12h à 14h30. Les pâtisseries faites maison de 14h30 à 17h30. Le menu À La Carte de 17h30 à 21h30.

+354 426 8650 | Norðurljósavegur 1 | info@nli.is
 www.nli.is/restaurant



Rendre visite à Anna et Sólveig Aussi authentique que possible

L'expérience locale, authentique et parfaite dans un lieu étranger se révèle souvent insaisissable et fugace, mais vous avez la chance que les artistes et guides locaux Anna et Sólveig ont décidé d'ouvrir les portes de leur unique maison pittoresque sur la côte de Þórkötlustaðir, juste en dehors de Grindavík.

Elles ont toutes les deux travaillé comme guides, et de temps à autre se sont arrêtées à leur maison avec des groupes et tous ont tellement apprécié qu'elles ont décidé d'offrir la chance à d'autres visiteurs intéressés de s'arrêter chez elles. Habitant là-bas depuis une décennie, elles connaissent le secteur -son histoire, sa géologie et sa culture- si bien que

Sólveig dit que chaque rocher et fente ont une histoire à raconter. Les paysages sont une constante inspiration comme l'atteste Anna. Son atelier est sur la propriété où elle reçoit les visiteurs et elle montre comment ces influences apparaissent dans son travail en tant que sculpteur. Prendre un café, faire une balade, partager des histoires, l'inspiration et l'expérience est très locale.

Elles peuvent héberger des petits groupes allant jusqu'à 25 personnes.

Anna GSM: +354 866 4567
 Sólveig GSM: +354 898 6162



LE DUTY FREE DE KEFLAVIK

Une vitrine sur les trésors d'Islande



La croissance spectaculaire du tourisme au cours de ces dernières années a fait progresser la demande pour les produits islandais. C'est une chance pour les voyageurs, car le Duty-Free de l'aéroport de KEFLAVIK, qui, dit en passant, a été primé, présente un panel complet des produits islandais. Le Duty-Free propose, comme son nom l'indique, des produits détaxés. Il est ouvert, 7 jours/7, à tous les passagers, au départ comme à l'arrivée, quel que soit le pays d'arrivée ou de départ. Tous les produits et marques internationaux connus sont proposés, ainsi qu'une gamme toujours plus large de produits islandais, lesquels restent uniques.

Douce Islande

La Confitiserie tient une place importante en Islande, et quand on évoque le chocolat, on pense tout de suite au chocolat OMNOM. Cette société s'approvisionne dans le monde entier, en fèves de cacao biologique de qualité supérieure et adapte son processus de



fabrication de façon à obtenir le meilleur de chaque variété de chocolat. Les seuls additifs au mélange sont le sucre de canne et, dans le cas du chocolat au lait, le lait islandais crémeux. Un autre nom à connaître, c'est HAFLIDI RAGNARSSON, l'un des 100

meilleurs chocolatiers au monde et spécialiste en matière de fèves de cacao. Il combine habilement des mélanges classiques avec des saveurs plus exotiques telles que la pistache, le fruit de la passion, l'anis étoilé et même le thé Earl Grey. Le chocolat islandais est devenu très populaire et quasiment irrésistible. STEFAN B Chocolatier, NOI SIRIUS et FREYJA figurent parmi les autres marques islandaises qui proposent des bonbons et de la réglisse : ils vous garantiront un accueil chaleureux à votre retour à la maison, si et seulement si vous arrivez à résister à la tentation de les déguster pendant le vol!

Des spiritueux renommés

Le Duty-Free dispose d'une grande sélection d'alcools détaxés, toujours disponibles en magasin, dont la vodka KATLA, qui a été primée, les vodkas REYKA, TOPAS et OPAL, ainsi que les shots FJALLAGRASA et BIRKIR. Inspiré par le printemps arctique, le gin premium VOR est fabriqué à base d'orge organique et enrichi des



saveurs de la campagne islandaise : des baies de genièvre sauvage, de la rhubarbe et des herbes. FLOKI, également produit par la distillerie EIMVERK est un malt artisanal. Son goût particulier provient de l'orge issu de l'agriculture biologique dans un sol volcanique au Cercle Polaire. Ensuite, il y a la liqueur BJORK, infusée au bouleau, aux bleuets, à la rhubarbe ou encore à la camarine. Et il ne faut pas oublier la bière : un

grand choix est proposé par de nombreuses brasseries, nationales et artisanales. Le Duty-Free a référencé les bières VIKING, BOLI et la bière primée EGILS GULLI, ainsi que bien d'autres qui ont également gagné de nombreux prix internationaux.

La santé par les herbes

Les huiles et produits cosmétiques à base de plantes islandaises, offrant des effets

bénéfiques sur la santé, sont présentés aux côtés des grandes marques internationales. Ces plantes proviennent des montagnes du pays, des vallées et des régions aux sources chaudes. SOLEY Organic, par exemple, utilise dans ses produits bio des herbes sauvages islandaises cueillies à la main, dans le respect de l'environnement, et sans aucun conservateur. Quant à TARAMAR, il utilise des algues islandaises et des herbes biologiques pour ses produits de soins pour la peau. BLUE LAGOON, DR BRAGI, ZOPURE, UNA et PURITY HERBS sont d'autres marques de produits de beauté réputées. Il existe également une gamme attrayante de parfums pour hommes, tels que GYÐJA et TRUE VIKING.

Récemment, en Islande, une avancée scientifique basée sur 10 années de recherche en biotechnologie, a donné naissance à un nouveau concept, et commercialisé au Duty Free sous la marque BIOEFFECT® skin care (sérum et crème de jour). Ce soin, sans composé chimique nocif, nourrit et régénère les cellules de la peau, apportant un éclat de jeunesse visible, même sur les peaux les plus stressées ou les plus sensibles. Les scientifiques de BIOEFFECT ont remporté un prix Nobel pour leur travail. Cette entreprise offre une gamme de produits révolutionnaires pour la peau, parmi lesquels le nouveau sérum EFG Day Serum qui rajeunit la peau et réduit l'apparition des rides et ridules.

Pas de discrimination

Les magasins de l'aéroport de KEFLAVIK sont à la fois Duty Free et Tax Free et sont ouverts 7J/7 à tous les passagers, au départ et à l'arrivée des vols. Les prix sont compétitifs, et souvent les moins chers d'Europe. N'oubliez pas les réductions qui s'appliquent indépendamment du passeport que vous détenez, du pays d'où vous arrivez ou vers lequel vous partez. Voilà un beau cadeau de la part des Vikings!

Le Duty Free de KEFLAVIK propose des souvenirs durables et chaleureux de cette belle Terre de Feu et de Glace qu'est l'Islande. -JG

Duty Free Iceland
 Airport Iceland - 235 Keflavik
 +354 425 0410
 dutyfree@dutyfree.is
 www.dutyfree.is

AU SOMMET DU MONDE

— LES 10 PLUS HAUTS SOMMETS D'ISLANDE

kristjani.ingi.is

© KRISTJAN INGI EINARSSON
PHOTOGRAPHER

C'est une chose d'entendre parler des majestueux paysages de l'Islande, mais conquérir ses impressionnants sommets et se retrouver tout là-haut, c'est une expérience qui en coupe le souffle à plus d'un, et pas seulement en raison de l'effort physique. Voici une liste des 10 plus hauts sommets d'Islande.

Vous serez surpris d'apprendre que certaines montagnes de l'île sont à la portée d'alpinistes non professionnels et qu'aucun équipement spécialisé n'est requis. Cependant, veillez toujours à préparer votre ascension et renseignez-vous auprès des bonnes personnes pour vous assurer qu'il n'y a aucun risque. Les conditions météorologiques peuvent en effet rapidement changer en Islande. L'escalade des sommets glaciaires en particulier ne devrait pas être entreprise sans l'avis de guides professionnels, sans avoir suivi une bonne préparation, et sans se munir de l'équipement approprié, dont un GPS au cas où vous rencontreriez des difficultés lors de l'ascension. Sachez aussi que bon nombre de ces endroits ne sont accessibles qu'au volant de véhicules 4x4.

1. Hvannadalshnjúkur

La partie sud du Vatnajökull porte le nom d'Öræfajökull et c'est là que vous trouverez le plus haut sommet d'Islande: le Hvannadalshnjúkur. De forme pyramidale, il

s'élève à 2110 mètres au-dessus du niveau de la mer. L'Öræfajökull est un volcan actif et il est autrefois entré en éruption à deux reprises, en 1362 et en 1727. La première éruption était de nature explosive et a transformé la zone environnante en un terrain vague dont le glacier tire son nom. La dernière éruption a duré pendant toute une année et a projeté des cendres dans l'air, rendant ainsi impossible de distinguer le jour de la nuit lors des premières phases de l'éruption. On comprend aisément que se retrouver au sommet de la plus haute cime d'Islande est une expérience qui en fait rêver plus d'un. Par chance, cela ne demande pas d'expérience en alpinisme, mais la randonnée dure tout de même entre 10 et 15 heures et elle est relativement ardue. Les alpinistes potentiels se doivent donc d'être en bonne condition physique et mentale. Plusieurs tours opérateurs proposent régulièrement des randonnées guidées vers le sommet.

2. Bárðarbunga

L'année dernière, vous avez peut-être lu dans les médias le nom du deuxième plus haut sommet d'Islande lorsque la nouvelle d'une activité volcanique a été diffusée dans le monde entier. Le Bárðarbunga, qui culmine à 2009 mètres d'altitude, est un stratovolcan situé en dessous de la zone nord-ouest du glacier Vatnajökull.

L'éruption a duré d'août 2014 à février

2015 et a créé à son terme un champ de lave de 82 kilomètres carrés. La zone au nord du Bárðarbunga a récemment été rouverte, mais le nouveau champ de lave est une zone réglementée. Renseignez-vous auprès du parc national du Vatnajökull afin d'en savoir plus sur les meilleurs points de vue pour observer le champ de lave.

3. Kverkfjöll

À la frontière nord-est du Vatnajökull se trouve l'impressionnante chaîne de montagnes Kverkfjöll qui atteint 1920 mètres à son plus haut sommet. Une grande chambre magmatique chaude se trouve sous la montagne, ce qui a formé de fascinantes grottes de glace. Veillez néanmoins à ne les admirer que de l'extérieur seulement, car elles pourraient s'effondrer à tout moment et entraîner de graves blessures. Vous trouverez plusieurs sentiers de randonnée pédestre dans la région de Kverkfjöll. Elle n'est accessible que par le nord au moyen d'un véhicule 4x4 et c'est donc une région assez isolée qui vous donnera l'impression, une fois sur place, d'arriver en terre inconnue. La zone environnante est l'une des plus grandes zones géothermiques actives d'Islande.

4. Snæfell

C'est le plus haut sommet d'Islande en dehors de la zone du glacier Vatnajökull (même s'il est situé à l'intérieur du parc national

du Vatnajökull). Il culmine à 1833 mètres d'altitude au-dessus du niveau de la mer et se trouve au nord-est du glacier Vatnajökull. La randonnée vers son sommet est relativement facile et vous laissera un grand sentiment de satisfaction une fois accomplie. Le Snæfell est un volcan conique en sommeil qui offre une vue splendide sur l'est de l'Islande. Vous pourrez même apercevoir la population locale de rennes depuis ce point de vue.

5. Hofsjökull

Le cinquième plus haut sommet du pays se trouve sur le troisième plus grand glacier d'Islande. L'Hofsjökull est situé dans l'ouest des hautes terres islandaises et culmine à 1765 mètres d'altitude. C'est une calotte glaciaire presque parfaitement ronde qui mesure environ 40 kilomètres de diamètre. Ce glacier est la source de plusieurs grandes rivières glaciaires, dont la plus longue rivière du pays: la Þjórsá.

6. Herðubreið

Cette emblématique et bien connue montagne tabulaire est située dans les hautes terres du nord-est. Elle s'élève à 1682 mètres d'altitude au milieu d'une zone désertique. Par beau jour, la vue depuis son sommet est sans égal et vous pourrez voir jusqu'à l'océan tout autour du pays. C'est une montagne au sol meuble et son ascension n'est donc pas facile. Le seul accès vers le sommet se situe

sur le côté nord-ouest de la montagne, mais le sentier est très raide.

Dans le désert au pied de cette montagne se trouve un oasis avec revêtement végétal portant le nom de Herðubreiðarlindir. Cet oasis est considéré par beaucoup comme un joyau des hautes terres où l'Islande porte vraiment bien son nom de terre de contrastes. Il est dit que l'un des plus célèbres hors-la-loi islandais aurait vécu à cet endroit.

7. Eiríksjökull

C'est la plus grande montagne tabulaire et le septième plus haut sommet du pays, avec une altitude de 1675 mètres au-dessus du niveau de la mer. Cette montagne a été formée par une éruption sous-glaciaire qui a fait fondre la glace et formé un cratère qui est à présent recouvert par le glacier. L'Eiríksjökull est aujourd'hui en sommeil. C'est une montagne assez abrupte qu'il est plutôt difficile de gravir.

8. Eyjafjallajökull

C'est probablement aujourd'hui le plus célèbre glacier islandais, et personne ne semble capable de prononcer son nom correctement (et de façon compréhensible). En 2010, l'Eyjafjallajökull a fait la une dans le monde entier lorsqu'une éruption volcanique a projeté un gigantesque nuage de cendres dans l'atmosphère.

Ce nuage a recouvert une grande partie de l'Europe du nord, clouant ainsi les vols commerciaux au sol et affectant environ dix millions de voyageurs. Du haut de ses 1666 mètres et bien visible depuis la route n°1 qui fait le tour de l'Islande, l'Eyjafjallajökull est là pour nous rappeler que les Hommes sont incapables de prédire ou de contrôler les impressionnantes forces de la nature.

9. Tungnafellsjökull

Située au nord-ouest du glacier Vatnajökull et du haut de ses 1540 mètres, c'est la neuvième plus haute cime de l'île. La randonnée vers le sommet, appelé Háhyrna, est relativement facile et offre une vue splendide. Deux caldeiras se trouvent dans le volcan central du Tungnafellsjökull : l'une est remplie par le glacier tandis que l'autre contient de la lave rhyolitique.

10. Kerling

Cette montagne en roche basaltique qui s'élève à 1538 mètres d'altitude est le plus haut sommet du nord de l'Islande. Aucune piste balisée ne mène à sa cime, mais la randonnée n'est pas considérée très difficile. Cela dit, veillez toujours à être bien préparé et habillé de vêtements adaptés. Par temps clair, la vue depuis le sommet offre une vue panoramique exceptionnelle.

-VAG



L'OUEST DE *l'Islande*



#WESTICELAND

L'ouest de l'Islande possède bien plus que le spectaculaire volcan Snæfellsjökull, rendu célèbre par Jules Verne, d'un blanc étincelant quand il est éclairé par le soleil. La beauté et la variété de la nature islandaise sont caractéristiques de la région. Vous y découvrirez des vues magnifiques sur les montagnes et les glaciers, des oiseaux multicolores, de nombreux

lacs et rivières, des fjords et des baies, ainsi qu'une activité géothermique bouillonnante. Mais l'Ouest de l'Islande est plus que sa magnifique nature. Cette terre et son histoire forment un tout et constitue le cadre de sagas telles que celles de Sturlunga, d'Eili, d'Eyrbyggja et Laxdæla. Il existe également un riche folklore et des récits d'aventures.



EXPLOREZ L'ISLANDE VUE DU CIEL



Volcano Heli bietet Panoramaflüge für Rundflüge und Fotografen

Volcano Heli propose des vols panoramiques en hélicoptère pour du tourisme et de la photographie

Explorer l'Islande en hélicoptère confère aux voyageurs un sens suprême de liberté. Survoler l'île offre aux visiteurs l'une des perspectives les plus uniques et grandioses du paysage islandais. Le pilote de la société, Matthias Vogt, est un pilote d'hélicoptère expérimenté et un instructeur de vol. Il emmène les passagers pour des visites touristiques à travers tout le pays, ainsi que pour des voyages d'aventure et des sorties photo en compagnie de photographes naturalistes et de voyage. « Nous mettons l'accent sur le service personnalisé », dit Matthias. « La plupart des tours sont privés et nous aimons emmener les voyageurs à la découverte de lieux fabuleux en Islande. »

Différents tours

Les visiteurs ont le choix parmi plusieurs tours sensationnels. Depuis Reykjavik, Matthias peut emmener les passagers n'importe où, de Reykjavik et ses environs au célèbre Cercle d'Or, à la lagune glaciaire et à la côte sud. D'autres excursions depuis Reykjavik comprennent une visite des



montagnes colorées du Landmannalaugar dans les hautes terres, ainsi que des plages de sable noir, des fjords et des cratères de la péninsule de Snæfellsnes située dans l'ouest. De juin à septembre, Volcano Heli propose des tours depuis le nord-est du pays où les voyageurs peuvent observer la caldeira d'Askja, des sources chaudes et des glaciers, des volcans, des chutes d'eau, le glacier Vatnajökull, et le champ de lave Holuhraun, lieu de l'éruption volcanique de 2014-2015. Envolez-vous avec Volcano Heli et profitez de la beauté de l'Islande vue du ciel lors de votre prochain voyage en Islande. -JG

Volcano Heli
 Reykjavik Inlandsflughafn
 +354 647 3300
 info@volcanoheli.is
 www.volcanoheli.is

PLONGER DANS L'HISTOIRE

Settlement Center – Borgarnes - Delving into History

Il y a quelques 1100 ans, l'Islande était couverte de forêts impénétrables et de tourbières dangereuses. Il fallut beaucoup d'audace à ces groupes d'hommes pour traverser l'Atlantique Nord, pour découvrir cette île perdue et de choisir de s'y installer afin de commencer une nouvelle vie. Ce sont eux qui furent les premiers à nommer les rivières, les montagnes et ces lieux aujourd'hui mondialement connus. De plus, de nombreuses fermes sont en mesure de retracer leur histoire jusqu'à l'époque de la Colonisation. Source la plus précieuse de l'histoire de l'Islande, les Sagas sont une collection d'histoires passionnantes construites autour de ces premiers colons. Comprendre l'Islande c'est rendre hommage à leurs réalisations, qui font de l'Islande, le pays qu'il est aujourd'hui.

L'entrepôt des expositions

En 2006, un couple islandais, l'acteur Kjartan Ragnarsson et la journaliste Sigríður Margrét Guðmundsdóttir, décidèrent de se lancer dans ce projet sur l'histoire de la Colonisation. C'est dans un ancien entrepôt de caché dans la ville de Borgarnes, à



l'Ouest de l'Islande, qu'ils installèrent deux expositions sur les pionniers courageux qui ont poursuivi leur curiosité dans l'inconnu. Muni d'un audio-guide disponible en 15 langues, les visiteurs se retrouvent dans un labyrinthe élaboré qui retrace l'histoire de la Colonisation d'une manière vraiment ludique. Montez sur un bateau en mouvement pour vous donner le sentiment d'avoir traversé l'océan dans un bateau ouvert ! Écoutez les histoires, tandis que des personnages derrière des vitres en verre vous surveillent en silence. A l'étage inférieur, découvrez la Saga d'Egill Skallagrímsson, héros de Saga et fils de Colon de la région. Cette exposition vous plongera



directement dans cette histoire, avec l'esprit d'Egill non loin.

Transformé par l'Art

Des artistes de l'Art visuel, islandais et de l'étranger ont contribué aux deux expositions, permettant ainsi cette expérience unique. Chaque visite dure 30 minutes, laissant le visiteur avec un désir profond d'en apprendre davantage. La boutique du Centre de la Colonisation recèle de livres sur les Sagas, ainsi que d'artisanat de style Viking et d'articles en laine créés par des artistes locaux. Prenez votre temps pour agrémenter votre visite d'un dîner au restaurant qui dispose d'une gamme de plats sophistiqués, typiquement islandais et à des prix raisonnables, dans une atmosphère agréable reflétant parfaitement celle de la maison. -DT

The Settlement Center
 Brákarbraut 13-15 • 310 Borgarnes
 +354 437 1600
 landnam@landnam.is
 www.landnam.is

LES OISEAUX DE BREIÐAFJÖRÐUR

Le paradis des photographes

Breiðafjörður est une large baie, peu profonde, sur la côte Ouest de l'Islande. La baie est la plus grande zone d'eaux peu profondes du pays et près d'un quart des plages du pays sont situées dans Breiðafjörður. Les marées et courants marins y sont plus marqués qu'ailleurs. Ces facteurs expliquent pourquoi la faune aquatique et terrestre de la baie est aussi riche. La baie compte la plus grande diversité d'espèces benthiques répertoriées du pays. Selon la croyance populaire, le nombre d'îles de Breiðafjörður est infini, mais leur nombre est estimé à environ 2500. Breiðafjörður était autrefois une grande réserve de nourriture, et beaucoup de ses îles étaient habitées. Les îles sont aujourd'hui désertées, sauf deux d'entre elles, encore habitées à l'année et d'autres îles accueillent désormais les vacanciers qui viennent passer du bon temps dans leurs maisons secondaires.

L'avifaune dans la baie du Breiðafjörður est unique et l'une des plus importantes de l'ensemble de l'Atlantique Nord. Breiðafjörður est une réserve naturelle protégée, qui plus est, identifiée comme une " Important Bird Area (IBA) " par BirdLife International. L'avant-poste de Breiðafjörður vers le nord et l'ouest sont les falaises abruptes de Látrabjarg, les plus grandes falaises peuplées d'oiseaux de l'Atlantique Nord.

Les oiseaux de cette région dépendent de la vie marine, et beaucoup d'entre eux forment de grandes colonies pour la nidification. En outre, les plages de Breiðafjörður constituent une étape importante pour ces oiseaux migrateurs, depuis leur lieu d'hivernage à l'est de l'Atlantique vers leur lieu de reproduction au Groenland et sur les îles de l'Arctique, territoires du Canada. Cette multitude d'espèces s'explique par l'abondance de nourriture, laquelle est liée aux caractéristiques des paysages, aux marées importantes, et à la fertilité de la mer.

A titre d'exemple, les deux tiers de la population de Pygargues à queue blanche et la grande majorité des Grands Cormorans et Cormorans huppé nichent dans la baie. Un tiers de la population d'Eiders à duvet

se trouve dans la baie et la plus importante colonie de Petits Pingouins au monde vit sur les falaises de Látrabjarg. La plus grande zone de reproduction des Goélands bourgmestres d'Islande est encore en baie de Breiðafjörður, qui abrite également de grandes colonies de Pétrels fulmars, de Mouettes tridactyles et de Sternes arctiques. En outre, une grande partie des populations mondiales de Bernaches cravant, de bécasseaux et de Tournepierrres à collier, passe par les plages de Breiðafjörður au printemps et en automne, lors de leurs migrations.

Le Pygargue à queue blanche est connu comme le roi des oiseaux d'Islande. Cet aigle majestueux a failli disparaître d'Islande, mais l'association islandaise BirdLife a réussi à protéger l'espèce en luttant contre l'étroitesse d'esprit de certains. En 1960, alors que la population de pygargues était au plus bas, la baie de Breiðafjörður est restée son habitat principal. Actuellement, les Pygargues à queue blanche nichent, pour la plupart, sur les îles et îlots ainsi qu'au bord des falaises des péninsules basses. Cependant, à la période pendant laquelle il faillit disparaître, il nichait majoritairement sur les pentes raides de montagnes infranchissables. L'aigle étant une espèce protégée, son nid ne peut être approché sans autorisation du Ministère de l'Environnement. La société Seatours, qui navigue depuis la ville de Stykkishólmur, a obtenu l'autorisation de s'approcher des nids d'aigles, lui permettant ainsi montrer ce magnifique oiseau, à ses visiteurs.

Le Macareux moine est l'un des oiseaux les plus répandus dans la baie de Breiðafjörður. Il niche en colonies serrées sur les îles herbeuses qui abondent dans la baie. Il plonge pour pêcher du poisson et, à la fin de l'été, il est souvent vu en vol transportant des anguilles de sable pour son oisillon. Le macareux est très apprécié des touristes et Breiðafjörður est l'endroit idéal pour les observer.

Le ferry Baldur s'arrête sur l'île de Flatey, sur le trajet entre les villages de Stykkishólmur sur la péninsule de Snæfellsnes et Brjánslækur, au Sud des

fjords du Nord-Ouest. Il est possible de faire une escale d'une journée ou plus sur l'île, entre les arrêts du ferry. L'avifaune de Flatey, pourtant sauvage, n'est pas effrayée par la présence des hommes, il faut donc y faire attention. Les Guillemots à miroir sont nombreux sur les côtes de l'île. Ce sont des oiseaux noirs avec des tâches blanches sur les ailes et des pâtes palmées rouges. L'intérieur de leur bec est rouge vif. Leur principale source de nourriture est le stromatée, qu'ils pêchent dans les algues le long de la rive. Les macareux sont nombreux sur les falaises de Lundaberg et sur les îles autour de Flatey. Les Cormorans, les Pétrels fulmars, les Mouettes tridactyles, et les eiders, présents dans la baie, nichent par milliers sur l'île. De son côté, le Bruant des neiges chante sa chanson mélancolique depuis les sommets rocheux. Les étangs de la baie abritent le Phalarope à bec étroit, qui peut aussi être aperçu en mer. Son cousin, le Phalarope à bec large, peut également être aperçu sur les plages. Les Chevaliers gambettes appellent, perchés sur les poteaux de clôture, la Bécassine des marais tambourine, et la Sterne arctique plonge sur le visiteur indésirable autour de son site de nidification.

On ne peut évoquer les oiseaux de Breiðafjörður sans parler des falaises de Látrabjarg. Bien que ces falaises ne fassent pas partie de la zone protégée, elles sont une zone qui compte de nombreux oiseaux. Látrabjarg est la plus grande falaise à oiseaux de tout l'Atlantique Nord, et elle est l'habitat de centaines de milliers d'oiseaux de mer: Pétrels fulmars, Mouettes tridactyles, Petits Pingouins, Guillemots de Troil, Guillemot de Brünnich et Macareux moines. Bjargtangar est le meilleur endroit au monde pour photographier les macareux. Ces oiseaux sont si dociles que vous pouvez presque les toucher, et nulle part ailleurs dans le monde, vous ne pouvez-vous faire un portrait d'eux à l'aide d'un objectif grand-angle!

Bonne observation des oiseaux!

-JÓH



Macareux moine



Phalarope à bec étroit



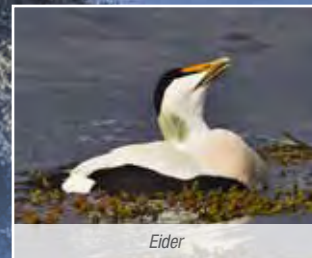
Guillemot à miroir



Guillemot de Brünnich et Snæfellsnes



Mouette tridactyle



Eider



Pygargue à queue blanche en vol



Bruant des neiges



Goéland bourgmestre



Cormoran huppé à Breiðafjörður



LES FJORDS DU *Nord-Ouest*



#WESTFJORDS

En 2011, la région figurait dans le top 10 des régions les plus visitées au monde du guide « Lonely Planet » et remportait également le prix européen EDEN « Destination européenne d'excellence ». Cela n'est pas anodin. Les Fjords du Nord-Ouest sont une région très peu peuplée, qui abrite une grande biodiversité, et qui impressionne par la variété de son avifaune et ses paysages à couper le souffle. Avec ses falaises abruptes

qui plongent presque verticalement dans la mer d'un bleu profond, l'enfilade de fjords majestueux, ses sources chaudes et ses rivières et cascades d'eau pure, c'est un endroit idéal pour les amoureux de la nature qui seront impressionnés par le silence et la tranquillité des lieux. Tout en étant facile d'accès, la région est relativement isolée. Cette beauté intacte se découvre notamment en randonnées, lors de balades à cheval ou de sorties en canoé-kayak.



L'HISTOIRE INSOLITE DE MAGNÚS

A la rencontre de la baleine bleue

Magnús est un guide islandais, qui a vécu 5 ans en France, dans les Alpes et dans les Pyrénées. Il parle français couramment. Il a créé sa société, Islande.is et s'est spécialisé dans les excursions francophones. Fort de ses 18 ans d'expérience, il organise notamment des excursions sur les glaciers et dans les hauts-plateaux de l'intérieur, à Askja, Þórsmörk, Landmannalaugar ainsi qu'à Strandir, dans les fjords du Nord-Ouest.

Magnús nous a raconté l'expérience qu'il a vécue l'été 2009 : « C'était au mois d'août, la famille s'était rassemblée à la ferme Hella au fond du fjord Steingrímsfjörður, dans les fjords de l'Ouest, pour passer du bon temps ensemble. Alors que les enfants marchaient vers Hveravík, une petite crique proche de Hella, Irine soudain cria : « Regardez, il y a une baleine sur la plage ! » Ils coururent à la maison prévenir les autres. Quel animal ! Il mesurait au moins 20 mètres de long !

On enfila nos combinaisons. Quelques minutes plus tard, j'étais dans l'eau, attaché avec une corde autour de ma taille par mesure de précaution, et mon fils Kristján me rejoignit. C'était une baleine bleue. Je pus sentir la texture caoutchouteuse de sa peau. Puis, nous nous assîmes sur son dos, elle ne dit rien. Quelle expérience ! Jamais plus je n'aurais la chance de me sentir aussi vivant qu'à ce moment-là.

Après le déjeuner, la police d'Hólmavík nous appela pour nous dire que le Sundhani,



un bateau de Drangsnæs, allait essayer de remettre l'animal à l'eau. Ils avaient besoin de quelqu'un d'assez familier pour aller l'encorder.

Je me remis à l'eau et essaya de passer une corde autour de sa queue, ce qui ne fut pas chose facile. Le signal donné, le Capitaine Ásbjörn Magnússon, commença à la remorquer. Il mit les pleins gaz. La baleine fut tirée en arrière et quelques secondes plus tard, elle était à l'eau. Le Sundhani continua de la remorquer jusque dans le fjord. Après avoir essayé en vain pendant une heure de rapprocher la baleine du bateau pour couper la corde aussi près d'elle que possible et ainsi la libérer, l'équipage dû se résigner à couper le lien à une cinquantaine de mètres de la queue, en espérant que cela suffirait pour que le nœud se relâche. Mais la baleine n'avait pas

l'intention de repartir vers les profondeurs avec 50 mètres de corde à la traîne, alors elle reprit la direction de la côte et commença à faire des ronds dans l'eau, tout en paraissant inspecter la corde qui était encore attachée à elle. Je pris mon temps pour examiner la question. Je savais que si je ne retournais pas dans l'eau libérer la baleine, je ne me le pardonnerais jamais. Alors je choisis de le faire. Elle ne fit pas le moindre mouvement alors que je défaisais le nœud. Libérée, la baleine prit tranquillement la route du large. Elle comme moi, nous sortions plus riches de cette expérience ».

-DT



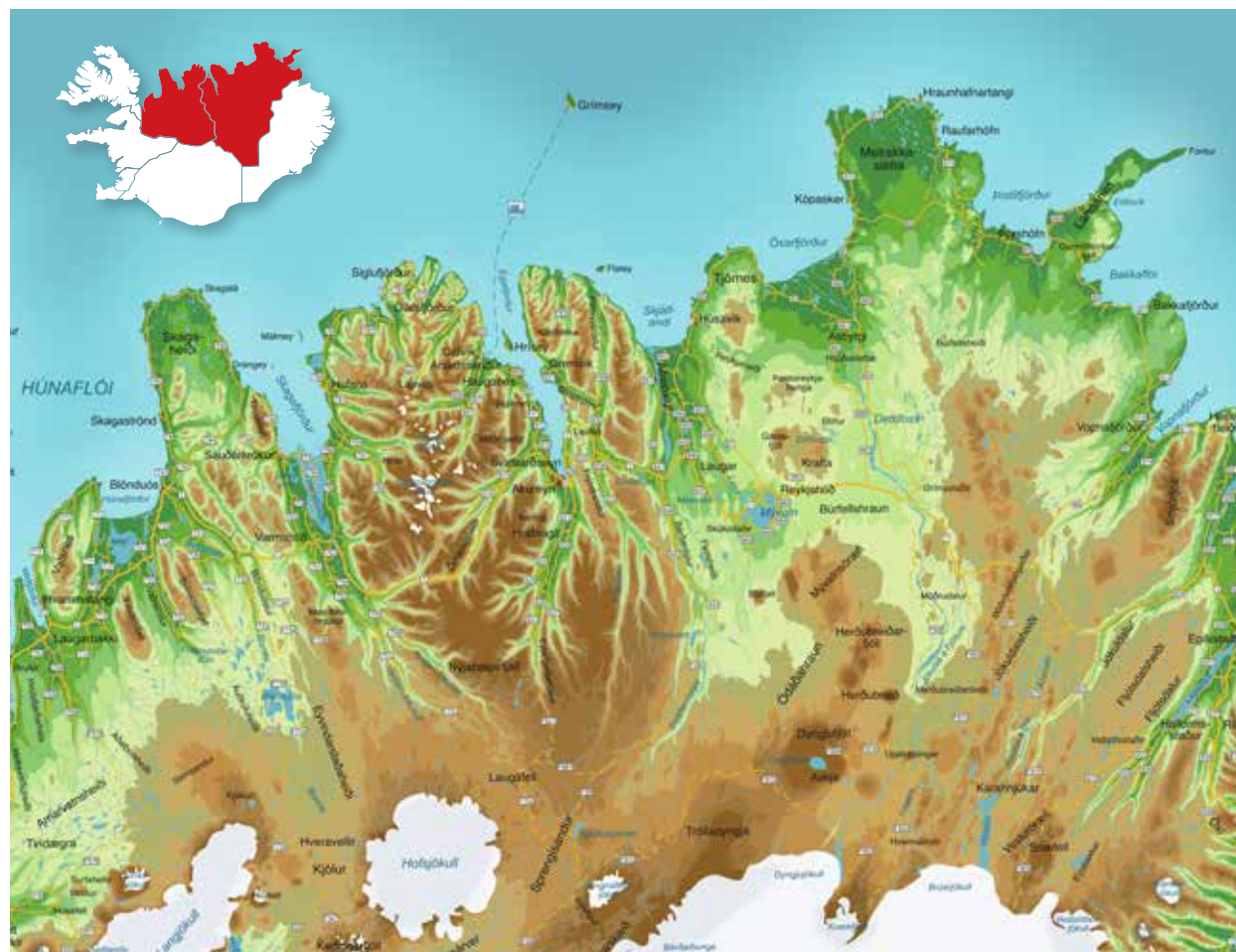
Islande.is

+354 772 5225

islande@islande.is

www.islande.is





LE NORD DE *l'Islande*



#NORTHICELAND

Le soleil de minuit est caractéristique de l'été dans le Nord. Vous pouvez jouer au golf, observer les phoques et les baleines, faire de l'équitation, de la randonnée, du rafting, pêcher, nager, observer les oiseaux, faire du camping ou tout simplement profiter des formes disparates qu'offre la nature. La région revêt un tout autre manteau l'hiver. Vous pouvez alors monter à cheval sur les lacs gelés de Mývatn, sous les aurores boréales ou encore skier à Akureyri, la station ne se trouve qu'à quelques minutes du centre-ville. Le Nord de l'Islande est probablement la région la plus diversifiée à tous niveaux. Vous pouvez y découvrir, pour n'en citer que quelques-uns, des sites tels que la zone géothermale de Myvatn,

les grands espaces accueillant les oiseaux migrateurs, l'impressionnant canyon en forme de fer à cheval d'Ásbyrgi, les cascades de Goðafoss et Dettifoss, les volcans et caldeira de l'Askja, ainsi que plusieurs îles comme celles de Drangey et Grímsey. La région regorge de sites historiques qui n'attendent qu'à être découverts. Vous trouvez des musées dans presque toutes les villes de la région, parmi eux le musée du phoque à Hvammstangi, le musée de la baleine à Husavik ou encore la ferme de Glaubær, maisons traditionnelles en tourbe de Skagafjörður. D'autre part, Skagatrönd, qui abrite le musée des Prophéties, est connue pour être la capitale de la musique country islandaise.



AKUREYRI LE CŒUR DU NORD DU PAYS



La douzaine d'habitants en 1786, nichée aux flancs du fjord Eyjafjörður, le plus long fjord d'Islande, n'aurait certainement pas imaginé que sa lutte courageuse engendrerait finalement une ville de 18000 habitants, disposant de tous les services d'une grande ville.

Akureyri n'est pas une grande ville comparée aux mégapoles mondiales mais fournit pour autant tous les services attendus d'une grande ville sous une forme très centralisée, permettant ainsi de tout avoir à portée de main.

Prenez par exemple l'équitation, les excursions en bateau, l'observation des oiseaux, et les randonnées, pour ne nommer que quelques activités. Toutes peuvent être



réalisées sans contrainte de transport. Vous recherchez quelque chose, c'est à proximité. Les excursions d'observation des baleines ont de plus en plus de succès à Akureyri, car Eyjafjörður, le fjord qui abrite cette petite ville, offre une vue exceptionnelle sur ces magnifiques créatures.



Centre culturel du Nord

Akureyri possède tout ce qui se nomme ou se rapproche du culturel : musées, galeries d'art, salles de conférences, opéras, théâtres et cinémas, expositions internationales et concerts de musique de tous genres.

Il a plus de 20 restaurants permettant à la fois de choisir entre la cuisine islandaise ou une cuisine internationale. Akureyri héberge de grands chefs qui créent une cuisine innovante et raffinée. Les cafés abondent, chacun avec sa spécialité, tandis que les petites brasseries et fermes locales proposant des dégustations enrichissent la scène culinaire d'Akureyri.

Pour les groupes et les voyageurs solitaires, Akureyri offre un large éventail d'activités et d'événements, optimisé selon le temps disponible. Il existe une multitude d'activités couvrant les intérêts de chacun, qu'il s'agisse de voler ou de faire de la spéléologie, de pêcher ou rechercher les Trolls, de marcher à aller observer les baleines.



Sports en tous genres

Les activités sportives sont très populaires dans le nord de l'Islande et beaucoup d'entre elles sont représentées dans cette communauté dynamique. Les piscines chauffées par la géothermie, avec leurs bains chauds et jacuzzis, sont très prisées et sont ouvertes toute l'année. L'Open du championnat arctique de Golf se déroule sur le golf de 18 trous le plus septentrional du monde, juste à l'extérieur de la ville, sous des montagnes enneigées et le soleil de minuit. Vous pouvez louer des clubs si vous en avez besoin et vous détendre ensuite au club-house.

Voir les sites intéressants

Akureyri est également un point central vers les destinations touristiques les plus importantes du nord de l'Islande. Depuis Akureyri, vous pouvez aller visiter le lac de Mývatn, Dettifoss, la cascade la plus puissante d'Europe, voir des volcans et des marres de boue bouillante, visiter l'île de Hrísey, avec sa puissante énergie guérisseuse, ainsi que l'île de Grímsey, traversée par le cercle polaire arctique. Vous pouvez tout simplement rejoindre tous les joyaux du nord de l'Islande en moins de 2 heures.



Accès facile

Il ne faut que 40 minutes pour relier Akureyri depuis l'aéroport de Reykjavík ou l'aéroport international de Keflavík. Aussi, des bus réguliers effectuent la liaison deux fois par jour entre Reykjavík et Akureyri. Il faudra compter environ 6 heures de route, même si en été vous pouvez opter pour un itinéraire plus long via les hautes terres si vous souhaitez transformer votre trajet en un voyage riche en paysages et en beautés de la nature. Les bus sont gratuits à Akureyri. Vous pouvez vous procurer toutes les moyens de locomotion possible : voiture, moto, bateau, cheval, VTT, avion. Tous les types d'hébergement sont disponibles à Akureyri, depuis le camping jusqu'aux hôtels 4 étoiles. -ASF

*Akureyri vous offre tout,
y compris un accueil chaleureux.*



Acco AKUREYRI

Résidez confortablement en plein cœur de la ville

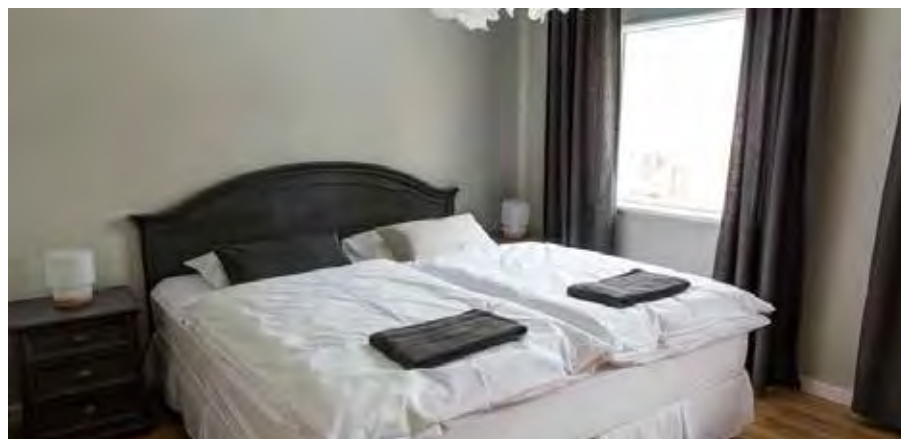
Akureyri, connue comme la capitale du nord, est une charmante communauté qui entretient des liens serrés et dont la population dépasse à peine les 18 000 habitants selon le dernier recensement. Malgré sa petite taille, le centre-ville peut se targuer d'une étonnante grande variété de magasins, de cafés, de restaurants gastronomiques, de galeries d'art et d'happenings musicaux, le tout à quelques pas de l'un des plus récents logements d'Acco, le bien nommé Acco.

Un endroit où séjourner à la fois chaleureux et accueillant



Helga Björk Eiríksdóttir

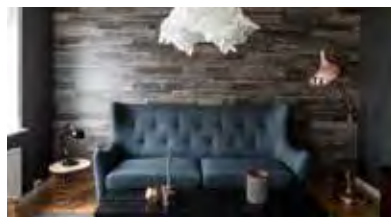
La propriétaire Helga Björk Eiríksdóttir met tout en œuvre afin de s'assurer que tout se passe pour le mieux et que l'on s'occupe bien des clients. « Nous sommes une entreprise familiale et nous souhaitons répondre aux attentes de chacun, c'est pourquoi nos options d'hébergement sont toutes aussi variées. Nous venons juste de rénover la plupart de nos appartements et chambres dans un style scandinave moderne. Deux mots-clés qui définissent notre concept sont « spacieux » et « reposant », afin que nos clients puissent vraiment apprécier leur séjour. »



Commodité, confort et style

Situé sur la grand-place du centre-ville, Acco propose un éventail d'options dont huit appartements spacieux et complètement meublés dans des styles variés. Il y a des appartements de une à quatre chambres, ainsi qu'un appartement 2 chambres de standing supérieur avec une remarquable décoration contemporaine et un souci du détail : peignoirs de bain, rideaux occultant, lave-linge, sèche-linge, et cuisine entièrement équipée avec tout ce qu'il faut pour passer un séjour en toute beauté.

« Pendant toute la journée, nos clients partent explorer les magnifiques terres, les paysages marins, ainsi que la campagne dans les environs d'Acco. Nous voulons que les clients retrouvent un endroit chaleureux et accueillant à la fin de la journée et qu'ils s'y sentent comme chez eux », dit Helga Björk.



Des options de restauration pour chaque budget

La guesthouse Acco, au prix abordable, comprend 13 chambres de différentes dimensions, certaines avec une salle de bains privative et d'autres avec une salle de bains commune, ainsi qu'une cuisine commune séparée contiguë pour celles et ceux qui désirent faire leur propre cuisine. Si votre budget de voyage est restreint, Acco dispose d'une auberge de jeunesse propre et ordonnée avec lits superposés, salles de bains communes et cuisine commune.

Au rez-de-chaussée, l'accueillant et convivial Café Berlin, avec son menu de style bistro, propose de délicieux et légers repas fraîchement préparés pour le petit-déjeuner et le déjeuner. Commencez la journée par une délicieuse tasse de café et fêtez la fin d'une bonne journée d'excursions autour de quelques verres au Café Berlin. Skál!



Logements Acco

Slipagata 4 • 600 Akureyri
 +354 547 2226
 info@acco.is
 www.acco.is



DÉTENDEZ-VOUS – PROFITEZ – VIVEZ L'EXPÉRIENCE



- BAINS NATURELS DE MÝVATN -

www.jardbodin.is · Tél. +354 464 4411 · info@jardbodin.is



© Sonja Valeska Krebs



© Karin Gerhardt



© Karin Gerhardt

LE CHEVAL ISLANDAIS

Un compagnon fidèle dans les moments difficiles

Quand l'Islande a été colonisée peu avant l'an 1000, les colons n'ont pas seulement apporté avec eux des moutons et des ustensiles ménagers sur leurs petits voiliers. Des chevaux ont également fait partie du voyage périlleux à travers les mers du Nord. Les plus anciennes selles et brides qui ont aient été retrouvées datent du 10^{ème} siècle, à l'époque où l'Islande était encore païenne, et que le peuple croyait au dieu Odin, qui montait Sleipnir, un cheval chamanique à huit pattes, aux pouvoirs magiques.

Les Sagas Islandaises sont riches en récits sur les chevaux, les présentant non seulement comme moyen de transport dans la vie quotidienne, mais aussi comme signe de richesse et de désir. Le récit le plus célèbre est celui du cheval Freyfaxi, dans la Saga de Hrafnkel. Personne n'était autorisé à monter le cheval Freyfaxi, aussi et une sinistre querelle eut lieu lorsqu'Einar, le berger de Hrafnkel, ignorant cette interdiction, fut, de ce fait, tué par son maître.

De courageux compagnons.

Le cheval islandais est petit et robuste, de race scandinave et importé en Islande par les colons. Il a dû faire preuve de bravoure et avoir les nerfs solides pour résister à ce long voyage en bateau jusqu'à l'Islande. Au cours des siècles suivant la colonisation, des marchands ont apporté des chevaux en provenance du continent, et la race islandaise s'est ainsi développée donnant naissance à celle que nous connaissons aujourd'hui : un petit cheval d'environ 1,38 m de haut, au garrot, au pas ferme, au tempérament doux et volontaire, robuste et résistant grâce à sa force physique. C'est un animal grégaire, amical et indépendant. Les chevaux islandais ont survécu aux hivers rigoureux, à la famine, aux éruptions volcaniques et ont été le compagnon de l'homme dans ses activités agricoles et de transport de charges lourdes, telles que le poisson, le bois, le foin ou les pierres.

La voiture ne fit son apparition en Islande qu'après la Seconde Guerre mondiale. Avant cela, les chevaux transportaient les personnes sur de longues distances, à travers les déserts de lave, sur la glace et le sable, traversant des rivières glaciaires sur de petites embarcations ou à la nage. Les engins mécaniques ont aujourd'hui pris le relais tant au niveau du travail des champs qu'au niveau des transports. Cependant, le cheval islandais reste encore pratiquement irremplaçable pour la transhumance au début de l'automne. La transhumance consiste à rassembler les moutons qui ont passé l'été en liberté dans les montagnes. Ici, les liens secrets tissés entre l'homme et le cheval sont encore tangibles.

Des poèmes célèbres ont fait l'éloge du cheval à travers les âges. A l'époque, les chevaux étaient souvent enterrés à côté de leur maître, ce qui démontrait la relation très forte avec le cheval. Ceci, bien sûr, n'est plus autorisé aujourd'hui, mais pas plus tard qu'en 1920, un agriculteur du sud de l'Islande a décidé de partager une tombe avec son cheval, sur le versant d'une montagne qu'ils aimaient explorer ensemble.

Le tölt – le pas longue distance

Contrairement aux autres races, les chevaux islandais ont deux allures supplémentaires : le tölt et l'amble. Le tölt est un pas latéral à quatre temps dont une seule patte à la fois supporte le poids, offrant une allure souple et confortable sur de longues distances. L'amble est un pas latéral rapide, à deux temps, utilisé lors de courses de courtes distances.

En Europe, au Moyen-Age, le tölt disparut quasiment des élevages, car il n'était pas adapté aux calèches. Dans le paysage islandais inhospitalier, les calèches n'ont jamais pu être utilisées, de ce fait, le tölt a survécu. Au 16^{ème} siècle, les chevaux islandais étaient recherchés par les bergers danois en raison de leur tölt. Ce pas est encore très apprécié de nos jours et utilisé pour parcourir les magnifiques paysages islandais. Tout comme autrefois, les gens montent à cheval et traversent le pays en passant par les montagnes, emmenant avec eux 2 à 4 chevaux, afin de changer de monture toutes les heures environ, et ce afin de les laisser se reposer et rester vif. Les touristes auront aussi l'occasion d'apprécier les qualités des chevaux islandais lors des

nombreux spectacles et concours organisés durant l'été.

Les athlètes d'aujourd'hui

Afin de protéger la santé du cheptel, l'Islande a interdit l'importation de chevaux en 1909. Depuis les années 1950, l'exportation de chevaux islandais s'est accrue. Le cheval islandais fut utilisé en tant que cheval de trait dans les années d'après-guerre, et plus tard comme compagnon de course athlétique. Avec une population totale de 300.000 chevaux islandais à travers le monde, on peut le trouver dans presque tous les pays européens, les Etats-Unis et la Nouvelle-Zélande. Tous les deux ans, un concours international est organisé au cours duquel sont présentés les meilleurs chevaux de la race. En raison de leur courage, ils sont aussi très réputés pour leur endurance lors des compétitions. L'un des chevaux d'endurance les plus primés d'Europe est un cheval islandais. Aux États-Unis, Remington, un cheval islandais âgé de 25 ans et champion d'endurance, vient de terminer sa 209^{ème} course de 50

miles, devenant ainsi le cheval ayant parcouru la plus longue distance dans les sports équestres.

Les chevaux ont forgé la culture islandaise. Les troupeaux colorés paissent tranquillement dans les prairies à perte de vue, bravant les éléments de la nature. Il n'y a rien de plus reposant que d'être auprès d'eux par une journée ensoleillée, et rien n'apporte plus ce sentiment de liberté que de monter à cheval à travers les champs de lave et les rivières, comme le font les hommes depuis des siècles.



-DT

© Brynjólfur Eggertsson



UNE EXPÉRIENCE UNIQUE

L'Islande à cheval avec Pólar Hestar dans le nord de l'Islande

La race particulière de chevaux islandais constitue l'un des symboles les plus emblématiques de l'Islande. Ce cheval est connu pour son caractère amical et ses deux allures supplémentaires. Le robuste et agile cheval islandais est une excellente introduction au monde de l'équitation, et quelle meilleure façon de découvrir l'Islande qu'à dos de l'une de ces magnifiques créatures qui font partie du paysage islandais depuis plus de mille ans.

Vous pouvez à présent avoir un aperçu de la véritable Islande avec Pólar Hestar Tours dans le nord de l'Islande. Pólar Hestar Tours propose un éventail de promenades à cheval qui séduiront les cavaliers de tous les niveaux, du parfait débutant au cavalier le plus expérimenté. Les tours peuvent être organisés pour une durée allant de 1 à 4 heures.

Des tours de courtes durées sont parfaits pour les débutants ou pour ceux qui sont encore novices dans le domaine de l'équitation. Ces tours à un prix raisonnable se déroulent pour une durée d'une heure à peine à deux heures jusqu'à des tours pour la mi-journée ou 4 heures. Les tours sont également organisés pendant l'hiver si la météo le permet. C'est une formidable introduction au cheval islandais et c'est une expérience très amusante aussi bien



pour les petits que pour les grands.

Les cavaliers de niveau intermédiaire ont le choix parmi de nombreuses options, dont le tour à succès « Entre le fjord et la vallée des elfes ». Ce tour de 6 jours et 5 nuits vous emmène à travers de charmants paysages aux vues imprenables, de merveilleuses vallées verdoyantes aux ruisseaux tumultueux, et le long d'un littoral de toute beauté.

Une balade à cheval au soleil de minuit

Ce qui caractérise ce tour, c'est le parfum du début du printemps, les nuits claires, et la nature en éveil. Le tour consiste en plusieurs balades à cheval et en une visite guidée en car. Vous ferez l'expérience des journées à la période du soleil de minuit et visiterez les célèbres maisons de tourbe de Laufás, observerez les baleines du fjord Eyjafjörður, ainsi que la splendide région du magnifique lac Mývatn. Vous réaliserez une balade à cheval à minuit

comme temps fort de la semaine à ce moment particulier de l'année qui ne voit pratiquement pas le soleil se coucher.

Le tour « Fascinant nord de l'Islande »

Prenez part à ce passionnant tour de 8 jours et 7 nuits. C'est l'occasion rêvée de découvrir la diversité de la nature ensorcelante de l'Islande.

L'itinéraire du tour comprend quelques-unes des chutes d'eau les plus connues du nord de l'Islande ainsi que la zone volcanique la plus active d'Europe. Lors de ce tour inoubliable qui convient aux cavaliers plus expérimentés, vous aurez l'occasion de témoigner de la beauté à couper le souffle des Hautes Terres, jadis le domaine des hors-la-loi, des elfes et des trolls, ainsi que de voyager à travers d'anciens champs de lave.

-OSF/EMV

Les époux Stefán et Juliane sont à la tête de Pólar Hestar Tours qui est un grand favori des amateurs de chevaux du monde entier depuis plus de 30 ans.



Pólar Hestar
Gryttubakki II • 601 Akureyri
+354 463 3179
polarhestar@polarhestar.is
www.polarhestar.is





LE NOUVEAU VILLAGE DE LA MARINA DE SIGLUFJÖRÐUR

L'Hôtel Sigló vient s'ajouter à la vie culturelle animée de la ville

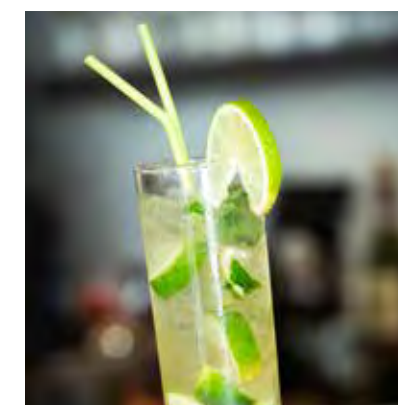
S'éjourner au sommet du monde vient juste de prendre un nouveau sens. Lorsque vous remontez la côte vers le village de Siglufjörður dans le nord de l'Islande, vous pouvez admirer une succession de magnifiques paysages, mais rien ne peut vous préparer à la vue spectaculaire qui s'offre à vous à la sortie du tunnel, une fois arrivés dans le fjord entouré de montagnes aux cimes enneigées. Le village est lui-même situé à un endroit pittoresque sur un côté du fjord, surplombant le Musée du Hareng et le quartier de la marina.

De quoi compléter la marina

En parlant de pêche, vous pourrez observer les bateaux descendre le long du fjord tout en savourant un délicieux petit déjeuner au restaurant, ou encore à l'extérieur sur le patio alors que le soleil s'élève au-dessus des montagnes et disperse la brume. C'est une expérience que vous n'êtes pas près d'oublier!

Sunna, le restaurant de l'hôtel, surplombe la marina où le poisson frais est débarqué chaque jour et où les meilleurs morceaux sont sélectionnés et préparés par les cuisiniers pour le dîner du soir. C'est un endroit magnifique pour le dîner qui offre beaucoup d'espace, que vous soyez seul, en couple ou en groupe.

Ce service de qualité supérieure va de pair avec les chambres. Il y a un vaste choix, dont 3 suites – deux suites de luxe totalement équipées et une suite junior –, de grandes chambres de luxe de 29 m² de superficie, et des chambres classiques d'environ 23 m². Toutes les chambres sont pourvues de l'équipement de base incluant la connexion Internet sans fil gratuite, la télévision à haute définition, un réveil, un bureau, des stores, une douche à l'italienne et bien plus encore.



Un restaurant de caractère

Ce qui fait en partie le charme de la visite de Siglufjörður, c'est de rencontrer sa population. Le restaurant Hannes Boy et le Café Rauðka, les bâtiments jaune et rouge vif de l'autre côté de la marina, sont à présent venus s'y ajouter. Le restaurant Hannes Boy offre une atmosphère cosy et romantique et propose des plats de morue salée et d'agneau qui sont les favoris pour le déjeuner ou le dîner.

Le Café Rauðka, la maison rouge vif, est un haut lieu du village. L'ambiance y est familiale, conviviale et décontractée, et le menu du restaurant est varié : sandwiches, gâteaux et café, mais aussi travers de porc au barbecue et traditionnel poisson haché islandais. Le café Rauðka est ouvert toute l'année.

Charme romantique, relaxation, business et sport

Les festivals, le sport et les activités font de Siglufjörður un village animé tout le long de l'année. C'est une station de ski appréciée et le nouvel hôtel comprend un centre après-ski idéal : jacuzzi extérieur pour soulager les muscles endoloris, sauna infrarouge, salon avec cheminée, et bar. Tout y est pour se détendre ! C'est un lieu vraiment unique pour les couples en lune de miel qui peut aussi accueillir des réunions conviant jusqu'à 150 personnes. C'est pour sûr un endroit original pour les voyages incitatives.

-ASF



Sigló Hotel
Snorrageata 3 • 580 Siglufjörður
+354 461 7730
siglohotel@siglohotel.is
www.siglohotel.is



PASSEZ L'APRÈS-MIDI AU KAFFI KÚ

Ce café situé près d'Akureyri est une sortie amusante pour les familles et les touristes.

Kaffi Kú est l'une des expériences de dégustation de café les plus uniques et agréables qu'il vous soit possible de vivre en Islande. Le café, qui est situé à seulement 10 km au sud d'Akureyri, se trouve à l'étage supérieur d'une étable. Les clients peuvent déguster des boissons au café et des collations tout en observant les vaches se faire traire, ou jouer de la vue sur les fjords. L'étable est séparée du café par une vitre. Il y a deux espaces où il est possible de s'asseoir, l'un est situé dans l'entrée et comprend 30 places assises ainsi qu'une petite aire de jeux pour les enfants. L'autre espace, de 30 places assises également, surplombe quant à lui l'étable et se trouve aussi derrière une vitre.

De délicieuses collations

Kaffi Kú a été créé en 2011 par les habitants Einar Örn et Sesselja Ingibjörg Barðdal Reynisdóttir, et c'est un café autant apprécié par les Islandais que par les touristes. Au menu, on trouve des gaufres belges et islandaises, des crêpes, de savoureuses pâtisseries, des milkshakes, et de la soupe maison accompagnée de pain tout juste sorti du four. Tout le lait utilisé dans les boissons et la nourriture provient directement des 120 vaches se trouvant sur le site.



Une technologie de pointe

Les activités de Kaffi Kú se trouvent dans la grange la plus grande et technologiquement la plus avancée d'Islande. En plus de voir les animaux, les clients peuvent également observer les appareils utilisés dans l'étable, où des machines automatisées réalisent toutes les tâches difficiles. C'est un processus fascinant et il est intéressant de pouvoir en observer les coulisses.

Une expérience amusante

S'ils le souhaitent, les clients peuvent entrer dans l'étable, caresser les veaux et regarder les vaches se faire traire. De plus, les clients sont ravis de voir les locaux à la tâche dans la grange. Par exemple, le père du propriétaire est le fermier et la population locale aime venir rendre visite. Aussi, les propriétaires transforment de la



viande de bœuf provenant directement de la ferme, viande qui est à la vente. Les clients peuvent se procurer des hamburgers frais ou surgelés, des filets, des faux-filets, et plus encore.

Faites un saut au Kaffi Kú lors de votre prochain passage dans le nord ! Le café est situé à seulement 10 km d'Akureyri et c'est un charmant petit endroit pour vivre une expérience hors du commun en Islande. Les propriétaires prévoient d'agrandir le café afin de répondre à l'intérêt croissant des touristes. En effet, il y a plus de voyageurs à destination d'Akureyri qui font arrêt au Kaffi Kú pour savourer une délicieuse collation et rencontrer les vaches islandaises. À partir du 1er juin, Kaffi Kú sera ouvert tous les jours de 10h à 18h.



SKAGASTRÖND

OÙ LE PASSÉ, LE PRÉSENT ET LE FUTUR SE RENCONTRENT

On pourrait penser que la vie dans un petit village de pêche isolé rendrait sa population réservée et dépourvue d'influences étrangères. Pourtant, ce n'est pas le cas à Skagaströnd, un village au nord-ouest de l'Islande: les artistes internationaux et pêcheurs locaux s'y mélangent librement, créant ainsi une atmosphère unique où le passé rencontre le présent sans jugement.

La pêche, c'est la vie

Comme de nombreux villages islandais, l'histoire de Skagaströnd tourne autour de la pêche. Elle représente vraiment une partie de l'identité actuelle de Skagaströnd. Le port est en général bien animé: bateaux qui vont et viennent, passants et chariots éleveurs en pleine action tentant de transporter le poisson des bateaux aux réserves de la façon la plus rapide et la plus sûre possible.

Le simple fait d'observer la vie du port est une activité en soi autant appréciée des habitants que des visiteurs. Veillez simplement à ne pas boucher la vue ! À Skagaströnd, vous trouverez aussi le charmant café Kaffi Bjarmans. Il est situé dans une vieille maison rénovée en bord de mer, juste en face du port, et offre une excellente vue sur la vie du port, sur l'océan, et sur ses oiseaux de mer toujours sur le guet.

Que réserve le futur ?

Le premier colon de Skagaströnd dont on a la trace était une femme du nom de Þórdís. Elle a habité le village à la fin du 10^e siècle et a exercé une influence considérable dans sa communauté. Réputée comme une femme féroce et pleine de vivacité, Þórdís pouvait prédire l'avenir et ne faisait aucun compromis lorsqu'il s'agissait de traiter avec les hommes de pouvoir à l'époque. On en fait le récit dans plusieurs des anciennes sagas



islandaises. Même si ses contemporains ont été ravis d'être débarrassés d'elle, les habitants actuels de Skagaströnd célèbrent son héritage et ont ouvert un musée en son honneur. Les visiteurs peuvent en apprendre plus sur la vie fascinante de Þórdís grâce à de nombreuses expositions et artefacts, et ils peuvent même se faire prédire l'avenir. Un autre musée est situé dans une charmante petite maison portant le nom d'Árnes. Vous pourrez y voir un aperçu de ce qu'était la vie quotidienne au début du 20^e siècle.

L'art et la pêche

Tout porte à croire que les artistes modernes d'aujourd'hui et les pêcheurs d'un petit village n'auraient pas beaucoup de choses en commun, mais il s'avère qu'ils ont cohabité à Skagaströnd avec succès depuis maintenant plusieurs années. La « Nes Artist Residency » a ouvert ses portes en 2008. Le résultat ? Une atmosphère colorée où les traditions d'antan et d'aujourd'hui se trouvent des points communs. D'après le maire de Skagaströnd, Magnús B. Jónsson, le succès de la « Nes Artist Residency » témoigne du positivisme et de l'ouverture d'esprit des habitants du village. « Des personnes de tous les horizons et du monde entier viennent à Skagaströnd pour y passer de longues périodes de temps et y travailler leur art. Le fait que cela se passe sans heurt en dit long sur notre communauté. » Selon Magnús, l'arrivée de la « Nes



Artist Residency » a mis de l'ambiance dans le village et l'atmosphère créative s'est révélée être assez contagieuse. « Il est aujourd'hui tout à fait ordinaire de voir toutes sortes de happenings et d'événements qui auraient paru étranges auparavant, mais qui sont considérés comme faisant partie de la vie quotidienne ici à Skagaströnd. » Le village lui-même est décoré d'art créatif. Vous pourrez y voir une exposition remarquable sur les dieux nordiques créés en ferraille soigneusement choisie pour représenter chaque œuvre d'art. Par exemple, Loki, le dieu de la malice et du mensonge, est réalisé à partir d'un vieil épandeur de fumier, tandis que pour Odinn, le plus grand de tous les dieux, on a utilisé la ferraille d'une centrale électrique. Le Sunwatch est lui aussi une œuvre qui attire l'œil. Elle est faite de quatre colonnes de basalte qui guident les rayons du soleil selon une ancienne tradition islandaise de comptage du temps.

Il y a de quoi faire !

Une activité populaire, c'est la randonnée pédestre jusqu'au sommet de la montagne Spákonufell ou le long des falaises à Spákonufellshöfði, là où Þórdís habitait. Certains disent même que son visage pétrifié peut être observé dans la montagne.

Des cartes et descriptions détaillées des sentiers de randonnée sont disponibles au village. Vous trouverez à Skagaströnd une piscine traditionnelle islandaise avec bien entendu son relaxant jacuzzi, ainsi qu'un parcours de golf à neuf trous et le restaurant Borgin, situé dans une unique maison en rondins ayant la mer pour thème. -VAG





Observer les oiseaux

Les meilleurs sites d'observation



Les meilleurs sites : vous n'avez pas besoin d'aller dans des endroits reculés pour observer les oiseaux. De nombreux sites s'offrent à vous, un peu partout en Islande. La péninsule de Snæfellsnes à l'ouest, les falaises de Látrabjarg dans les fjords du nord-ouest, la réserve naturelle de Flói et l'archipel des îles Vestmann dans le sud sont parmi les endroits les plus fréquentés par les oiseaux migrateurs. Le site le plus connu et le plus visité reste



pendant le lac Mývatn. C'est un endroit unique en Europe pour la nidification des canards. On y trouve de nombreuses espèces dont 14 espèces de canards, ce qui en fait l'endroit qui regroupe le plus d'espèces de canards en Europe. Mais l'Islande regorge de sites ornithologiques, souvent proches de points d'eau. C'est particulièrement le cas en hiver où l'on trouve la plupart des oiseaux au bord de la mer plutôt que dans les terres. Les ornithologues et les amoureux des oiseaux aiment particulièrement observer l'Arlequin plongeur, le Garrot d'Islande, le Faucon gerfaut et le Guillemot de Brünnich.

L'Islande représente la limite la plus méridionale de nidification des oiseaux arctiques. Il y a peu d'endroits meilleurs que l'Islande pour observer les Oies à bec court, Harelde boréale, Lagopède alpin, le Goéland bourgmestre, le Guillemot de Brünnich et le



Bruant des neiges, le Phalarope à bec étroit, le Faucon gerfaut et le Pygargue à queue blanche. Pendant la période de nidification, les sites de reproduction sont interdits pour préserver la tranquillité des oiseaux et les protéger. Le Macareux moine est un autre oiseau qui peut être observé en grand nombre, sur l'archipel des îles Vestmann, au sud, sur les îles de la baie de Breiðafjörður et sur les falaises de Látrabjarg, à l'ouest ainsi qu'autour de la baie de Borgarfjörður eystri.

Périodes d'observation

Les oiseaux peuvent être observés toute l'année en Islande. Cependant, la meilleure période de l'année est de la mi-avril à la fin juin, selon Jóhann Óli, président de BirdLife Iceland. La période de migration printanière est à son apogée de mi-avril à mi-mai quand la saison de nidification commence et se termine fin-juillet. La migration d'automne dure de fin-juillet à fin octobre. La faune est toutefois variée en hiver. En effet, au large des côtes



islandaises, particulièrement au sud-ouest, les eaux sont relativement chaudes grâce à l'influence du Gulf Stream, et certaines étendues d'eau dans les terres ne gèlent pas l'hiver, grâce aux sources géothermales.

L'origine des oiseaux islandais

La faune et la flore islandaises proviennent principalement du paléarctique occidental, région qui s'étend du nord du Sahara à l'ouest de l'Oural. Cependant, plusieurs espèces ont colonisé l'île par l'ouest et l'Islande peut ainsi être considérée comme le point de rencontre entre l'Est et l'Ouest. De plus, l'Islande constitue la limite méridionale de nidification de plusieurs espèces et la limite septentrionale de plusieurs autres, ce qui en fait également le point de rencontre du Nord et du Sud.

JÓH

Texte de Jóhann Óli, président de BirdLife Iceland et auteur du livre Icelandic Bird Guide.



L'EST DE *l'Islande*



#EASTICELAND

Vous êtes accueilli dans la région par de toutes petites communautés chaleureuses. Grâce à son infrastructure développée, avec des vols réguliers à partir de Reykjavík pour Egilsstaðir, principale plaque tournante de l'Est, la région est facilement accessible et permet ainsi aux visiteurs de profiter de la beauté de ses paysages. Seyðisfjörður, village fondé au 19ème siècle, accueille les ferrys en provenance de l'Europe et fait de la région un excellent point de départ pour vos vacances. Ici, vous

pouvez faire de nombreuses excursions pour découvrir le plus grand glacier d'Europe, l'intérieur du pays avec ses hauts plateaux et ses landes austères, aller pêcher ou faire du canoë-kayak dans les fjords. Les amoureux de randonnées pourront choisir parmi d'innombrables chemins spectaculaires, où ils pourront observer des cascades et probablement des rennes. La beauté de cette région a inspiré de nombreux artistes et designers, créant ainsi une culture locale singulière, aux influences norvégienne et française plus ou moins forte.



À L'ISLANDE: LA RECHERCHE DES MACAREUX

Náttúrustofa Suðurlands, le Centre de Recherche sur la Nature du Sud de l'Islande, a étudié la population de macareux, et nous en donne ici un constat dramatique.

Lors de leur visite en Islande, les amateurs d'oiseaux sont ravis de pouvoir observer plus de 300 espèces d'oiseaux répartis sur toute l'île. En effet, l'Islande est une escale pour ces oiseaux migrateurs, voyageant entre l'Amérique du Nord et l'Europe.

Parmi les espèces d'oiseaux les plus répandues, on trouve le Faucon gerfaut, le Plongeon huard et le Plongeon imbrin, le canard Arlequin et le garrot d'Islande.

Cependant, les oiseaux évoquant l'Islande restent les adorables Macareux moines, au corps noir et blanc, aux pattes orange vif et au bec rayé rouge, bleu et orange. Les Macareux sont de remarquables nageurs et plongeurs, capables de rester sous l'eau plus de 2 minutes, et de remonter à la surface avec plein de petits poissons dans leurs becs. Parfaitement à l'aise dans l'eau, ils le sont moins lorsqu'ils atterrissent sur la terre ferme, ce qui en fait leur charme. Il est possible de les voir l'été dans certaines régions de l'Islande, dont les îles Westman, l'île de Grimsey, les falaises de Látrabjarg dans les fjords du Nord-Ouest, à Hafnarhólmi dans la région de Borgarfjörður Eystri, et sur l'île de Papey.

En 2002, environ 7,7 millions de macareux ont choisi l'Islande comme terre d'accueil pour les mois d'été, mais ce nombre a diminué fortement ces 13 dernières années, à un rythme alarmant. On estime aujourd'hui à 3,2 millions le nombre de macareux restant sur le territoire islandais, selon Erpur



Snær Hansen, Directeur de la Recherche Environnementale au Náttúrustofa Suðurlands (Centre de recherche sur la Nature du Sud de l'Islande).

Náttúrustofa Suðurlands a été fondé en 1996, et se compose d'une équipe de chercheurs scientifiques chargés de trouver des solutions aux problèmes environnementaux, notamment concernant la faune.

Erpur est chargé, depuis 2007, d'étudier la population de macareux des îles Westman, et dispose aujourd'hui de quelques résultats sur le sujet. « Si les températures de la surface de la mer en hiver restent à des niveaux que nous rencontrons aujourd'hui, ou augmente encore, alors, affirme Erpur, la plupart des Macareux du Sud et de l'Ouest de l'Islande auront disparu d'ici 10 à 20 ans. Nous parcourons l'Islande deux fois par été pour comptabiliser le nombre de poussins. », déclare-t-il « Nous étudions également leur mode d'alimentation et leur environnement. »

La population des macareux d'Islande souffre fortement à cause du manque de nourriture. « Ils se nourrissent plus particulièrement de deux espèces de

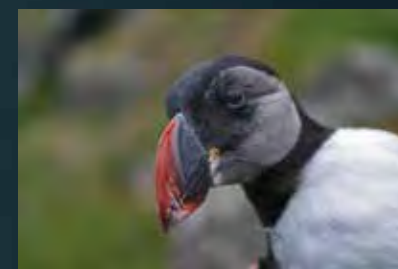
poissons : des capelans et des anguilles », explique Erpur. « Les populations d'anguilles ont diminué entre 2003 et 2005, et n'ont pas réaugmentées depuis. Nous pensons que c'est un vrai problème ». L'hypothèse principale, selon le Centre de Recherche, est celle du réchauffement des eaux en hiver, qui augmente le taux de mortalité des jeunes anguilles qui épuisent leurs réserves d'énergie durant la période hivernale, et ce, avant l'apparition de la nourriture de printemps. Dans le même temps, l'arrivée du printemps a été aussi retardée. Ce manque de poissons gras a entraîné une famine au sein de certaines colonies de Macareux. L'impact est réel. Les macareux adultes doivent aller chercher plus loin la nourriture pour leurs petits, tout en revenant avec moins de poissons.

Les chercheurs ont pu observer des poussins mourant de faim, des nids abandonnés, et beaucoup moins de Macareux adultes nourrissant leurs petits.

« On a déjà rencontré ce phénomène », dit Erpur, expliquant que la dynamique des populations est liée à un cycle périodique de réchauffement appelé AMO, (Atlantic



En 2002, environ 7,7 millions de macareux ont choisi l'Islande comme terre d'accueil pour les mois d'été, mais ce nombre a diminué fortement ces 13 dernières années, à un rythme alarmant.



Multidecadal Oscillation). En fait, les eaux encerclant l'Islande se réchauffent pendant environ 35 ans, et ensuite se refroidissent pendant 35 autres années. L'évolution du nombre de Macareux a suivi la même tendance en parallèle, diminué puis augmenté, suivant ces périodes. Il apparaît cependant que ce phénomène est différent aujourd'hui. Les températures des océans ont augmenté jusqu'à 2°C depuis la dernière période de froid, mais ont varié de la même

manière lors de la dernière période de chaleur (1920-1964). L'arrivée du printemps est aujourd'hui fortement retardée, et ses conséquences sur la période de chaleur sont inconnues. Les bébés Macareux ressentent cet impact.

Même si l'on attendait la fin du cycle de la période chaude, soit environ en 2030, il ne ferait sans doute pas assez froid à cause du réchauffement de la planète. « Le réchauffement climatique est ressenti jusqu'en Islande », dit-il. « Cela accélère les choses et les oiseaux souffrent. »

Face au déclin de la population de Macareux, le gouvernement doit réagir, nous dit Erpur. « La chasse n'est pas viable », dit-il. « Nous devons repenser notre système de gestion et le baser sur les études des chercheurs et sur la préservation, de la même manière que ce qui est fait en Islande avec la pêche industrielle. Il est temps d'agir ».

« Les Macareux ayant un impact positif sur le tourisme, ils sont un élément important que le gouvernement doit prendre en compte », dit Erpur. « Beaucoup de gens viennent du monde entier pour observer les Macareux moine d'Islande durant les mois d'été », fait-il remarquer. « L'observation des baleines ou celle des Macareux représente un chiffre d'affaire conséquent. » Les Macareux rapportent plus vivants que dans l'assiette. « Voir du Macareux au menu de certains restaurants islandais est décevant » dit Erpur. « Ces oiseaux sont importants et nous sommes en train de les perdre. Il faut changer notre façon de voir les choses pour aider à préserver l'espèce ». Une solution facile et responsable du gouvernement serait d'en interdire le commerce.



L'HÔTEL DE CAMPAGNE ÁLFHEIMAR DE BORGARFJÖRÐUR EYSTRI

Un hôtel en bord de mer chargé d'une mission

L'hôtel de campagne Álfheimar est idéalement situé en bord de mer. Il donne sur les vastes étendues du fjord de Borgarfjörður en bordure du pittoresque village de pêche de Bakkagerði.

Arngrímur Viðar Ásgeirsson, l'aimable propriétaire d'Álfheimar, est né et a grandi dans la région, et il en connaît un paquet sur le coin. Fier de ses origines et de son héritage culturel, Arngrímur et son personnel endossent souvent le rôle de guides touristiques, pour le plus grand plaisir de la clientèle internationale de l'hôtel.

Álfheimar compte 32 chambres, toutes avec salle de bain privative, allant de chambres simples à familiales. Tous les soirs, le restaurant de l'hôtel met à l'honneur un plat réalisé à base de poisson frais ou d'agneau fournis par les pêcheurs et agriculteurs de la région.

Puffins à gogo

Si l'observation des macareux est sur votre liste des choses à faire cet été, alors la région de Borgarfjörður Eystri pourrait bien être le meilleur endroit sur Terre pour faire votre bonheur. Chaque année, de 10 et 15 mille de ces charmants petits oiseaux se trouvent dans la région entre la mi-avril et la mi-août. Peu farouches, ces petits volatiles se laissent approcher à quelques mètres pour un cliché en gros plan en leur compagnie qui toujours très prisé. Aussi, on peut souvent les voir survoler le port en cercle, ce qui en fait un point d'observation idéal pour les passionnés des oiseaux.

La région de Borgarfjörður Eystri dispose de sentiers de

randonnée bien entretenus avec plus de 300 km de sentiers balisés qui sillonnent les criques sauvages et désertes des fjords. « Nous sommes un trésor caché dans le monde de la randonnée pédestre. », nous dit Arngrímur. « Nos clients peuvent ainsi profiter de cet endroit paisible avec des excursions d'une journée de quelques heures seulement à des randonnées de plusieurs jours encadrées par des guides locaux expérimentés. J'aime utiliser le terme de « randonnée confort », car nous transportons seulement un sac à dos pour la journée et passons ensuite la nuit dans une chambre d'hôtel confortable, sans oublier que nous terminons la journée à la table de notre restaurant avec un dîner trois services accompagné de vin, le tout en



bonne compagnie. Pour couronner le tout, la Guesthouse Blábjörg située juste à côté dispose d'un centre de spa et de bien-être exceptionnel avec un jacuzzi et un sauna. Tout ce qu'il faut pour se relaxer après une bonne journée de randonnée dans les montagnes ! Par ailleurs, notre offre de randonnées pourra satisfaire les novices en la matière ou ceux qui ne sont pas friands des étapes en refuges de montagne. », nous dit-il.

Écotourisme

La région trouve ses racines dans l'écotourisme et place un accent particulier sur le respect de la nature à travers la gestion environnementale. Cela lui a valu d'être

reconnue par le Programme Drapeau Bleu de l'Union Européenne pour Hafnarhólmi, son port respectueux de l'environnement, ainsi que pour ses bonnes pratiques durables.

Les elfes et le peuple invisible d'Islande

Y croire ou ne pas y croire ? C'est à vous de décider. Ici, dans la capitale des elfes de l'Islande, vous pouvez visiter Álfaborg, une butte rocheuse qui est soi-disant la maison de la Reine des Elfes. Il y a environ 172 histoires populaires sur le peuple invisible, les elfes et les trolls qui témoignent du grand nombre de ces êtres que l'on estime avoir peuplé la région depuis des siècles.

Les conseils slow travel d'Arngrímur

Selon Arngrímur « Se dépêcher le long de la route n°1 pour essayer de visiter tout le pays en une semaine, c'est une façon de voir l'Islande, mais ce n'est pas la seule. » Arngrímur suggère plutôt de sélectionner deux ou trois endroits du pays comme point de départ et d'explorer l'île à partir de là. « Si vous êtes à la recherche d'un endroit pour vous détendre et sortir de la vie urbaine de tous les jours, alors vous trouverez un coin tranquille de l'Islande à l'Hôtel de campagne Álfheimar. En plus, il n'est situé qu'à une heure de vol vers l'est depuis Reykjavík avec Air Iceland. Nous serons plus que ravis de vous aider à planifier votre séjour, de vous conseiller sur les itinéraires touristiques, et d'aller vous chercher à l'aéroport. En bref, nous mettrons tout en œuvre pour rendre votre séjour agréable et mémorable. Voilà notre mission ! » -EMV



Elf Tours
Brekkuáar - 720 Borgarfjörður eystri
+354 861 3677
info@elftours.is
www.elftours.is
www.borgarfjordureystris.is
www.puffins.is





LE MUSÉE DU PATRIMOINE DE L'EST DE L'ISLANDE

D'élégantes expositions d'objets d'époque qui raviront vos yeux

Le musée du patrimoine de l'Est de l'Islande (Minjasafn Austurlands) se trouve à Egilsstaðir et expose des objets de la société rurale d'antan où l'autosuffisance de chaque foyer était essentielle à la survie. Parmi ce qui est présenté, il y a une « baðstofa » (mode de vie communautaire/chambre à coucher) qui faisait partie d'une véritable maison de tourbe islandaise habitée par une famille jusqu'à 1964. Les visiteurs sont invités à pénétrer dans la « baðstofa » pour ressentir l'atmosphère nostalgique des siècles passés.

Cependant, ce qui fait surtout la fierté du musée, c'est l'exposition permanente sur les rennes.

Sorte de créature mystique, le renne islandais vit uniquement en milieu rural à l'est de l'Islande, ce qui confère à cette région un caractère unique. Durant des années, la nature sauvage de ces animaux a privé les gens d'apprécier leur présence, mais dans la

mesure où le nombre de rennes augmente chaque année, la situation a quelque peu changé. Aujourd'hui, les rennes sauvages vivent uniquement à l'est de l'Islande, principalement à haute altitude en été, mais ils partent à la recherche de prairies plus basses près de la côte en hiver.

Le musée du patrimoine guide les visiteurs à travers l'histoire de l'installation du renne en Islande, ses caractéristiques et habitudes comportementales, la chasse au renne et la législation sur la chasse... En bref, tout ce que vous pourriez trouver d'intéressant sur cet animal. C'est une occasion unique d'en apprendre davantage sur cet animal fascinant, où des informations joliment présentées, aux côtés de séquences vidéo et d'objets faits à base de renne, donnent vraiment vie à cette exposition.

L'exposition est dédiée à la mémoire de l'écrivain Helgi Valtýsson et du photographe et metteur en scène Eðvarður Sigurgeirsson qui, lors de leurs voyages de

1939 à 1944, ont suivi les traces des rennes afin d'attirer l'attention des Islandais sur la dignité et la lutte pour la survie de cet animal. Le film d'Eðvarður « In Reindeer Territory » peut être visionné à l'exposition. Les visiteurs sont également invités à regarder un nouveau documentaire sur le renne islandais, ainsi qu'un court métrage d'animation basé sur un passage de l'œuvre Gens indépendants d'Halldór Laxness, écrivain islandais du 20e siècle et lauréat du prix Nobel. -SP

Entrée : adultes (18+) 1000 ISK
Heures d'ouvertures : du 1er juin au 31 août :
Lu-Ve : 11h30 - 19h00.
Sa-Di : 10h30 - 18h00.
Hiver : Je-Ve : 11h00 - 16h00

 **Minjasafn Austurlands**
Laufskógum 1 • 700 Egilsstaðir
+354 471 1412
minjasafn@minjasafn.is
www.minjasafn.is 



LA CAPITALE DE LA LANGOUSTINE ISLANDAISE

Humarhöfnin saura satisfaire toutes vos envies

L'Islande est connue pour la finesse de ses poissons frais dans le monde entier et une grande partie de la pêche du pays provient de Höfn, sur la côte Sud-Est. Höfn (qui se prononce «Heupn») est également connue comme la capitale de la langoustine islandaise, où plusieurs milliers de visiteurs se rassemblent dans la ville pour le festival annuel de la langoustine, « Humarhátíð », qui se tient fin juin chaque année.

Il est donc tout à fait normal de trouver ici un restaurant gastronomique qui peut rendre justice à ce joli crustacé. Le restaurant de fruits de mer Humarhöfnin, tenu par Anna Þorsteinsdóttir, son frère Ari Þorsteinsson et leurs conjoints respectifs, a gagné ses lettres de noblesse. Il a été très prisé dès son ouverture, il y a plus de 6 ans.

Un menu pour les fins gourmets

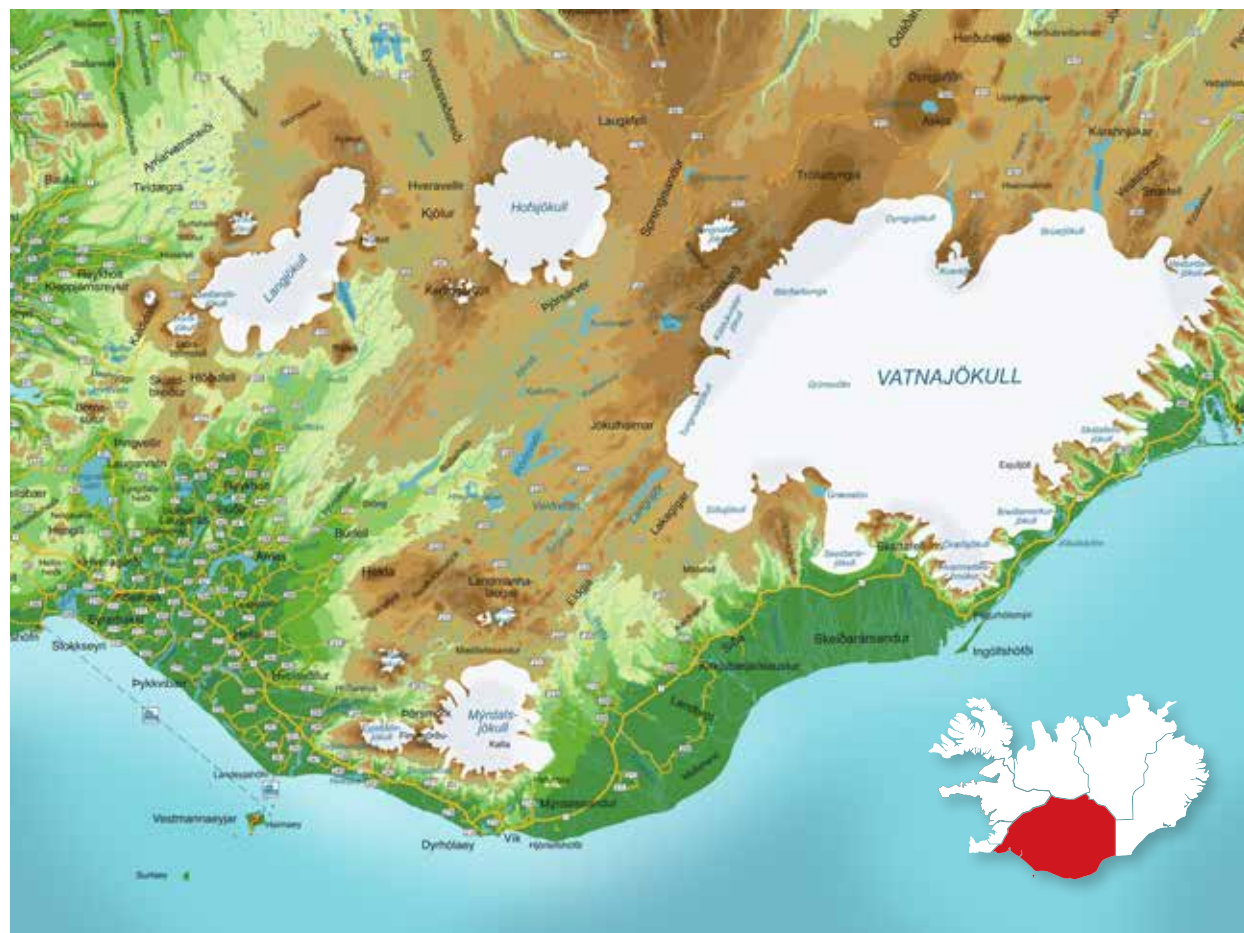
Apprécié tout particulièrement des touristes des pays méditerranéens, Humarhöfnin est le seul restaurant en Islande qui sert des langoustines entières. Ce concept étant novateur, chaque convive qui commande des langoustines, reçoit des instructions illustrées sur les subtilités de l'utilisation de la pince et de la fourchette. Le menu a été créé et mis au point par le chef français Jacques Dupont et de nombreux plats tels que le « Mélange de langoustines entières et de queues » et « La sauce à la magie noire » sont toujours aussi appréciés, associés à l'un des vins spécialement sélectionnés par Humarhöfnin. Également au menu, l'omble chevalier est un vrai délice. La crème brûlée, faite à partir d'œufs de producteurs locaux et de vanille importée

de Madagascar, vous fera fondre et vous donnera probablement envie de commander une double portion.

Le décor décontracté et lumineux correspond parfaitement à la localisation du restaurant sur le port et le personnel se fera un plaisir de vous indiquer le bateau qui a apporté la pêche du jour, amarré au quai tout proche. Le bâtiment lui-même était à l'origine la coopérative de la ville avant qu'il ne soit totalement rénové et transformé en restaurant de choix. À l'étage, une pièce retrace l'histoire de la maison. Si vous êtes un aficionado de la langoustine, vous pouvez conduire, prendre le bus ou l'avion pour rejoindre Höfn, ce havre de fruits de mer. -EMV



 **Humarhöfnin Restaurant**
Hafnarbraut 4 • 780 Höfn
+354 478 1200
info@humarhofnin.is
www.humarhofnin.is 



LE SUD DE *l'Islande*



#SOUTHICELAND

La richesse du Sud du pays réside dans la variété des phénomènes géologiques, des sites historiques, de sa nature, ainsi que la liste à la Prévert des activités à faire dans la région. Cette région offre des merveilles géologiques telles que Geysir ; les cascades de Gullfoss, Háifoss, Skógafoss, Systra et Seljalandsfoss ; le parc national de Þingvellir, là où les plaques tectoniques fissurent la terre ; le

Vatnajökull, le plus grand glacier d'Europe, aussi grand que la Corse ; les volcans de renommée mondiale comme l'Hekla, qui signifie le passage vers l'enfer, le Lakagíggar, le Laki, dont l'éruption de 1783 est vue comme l'une des causes de la Révolution française, l'Eyjafjallajökull qui a cloué au sol tous les avions européens en 2010, et le Katla Géoparc ; de magnifiques sites comme Þórsmörk et la lagune glaciaire de Jökulsárlón.



KIRKJUBÆJARKLAUSTUR

Et la perle cachée de l'Islande



La perle cachée de l'Islande », telle est la façon dont de nombreux clients ont affectueusement renommé l'endroit, une perle qui attend votre arrivée dans le paisible et joli village de Kirkjubæjarklaustur. Que votre voyage se fasse en voiture, à pied, ou au sein d'un grand groupe le long de la côte sud de l'Islande, vous pouvez profiter d'une expérience gastronomique à l'Hôtel Icelandair Klaustur.

Cet hôtel moderne se situe entre deux majestueux glaciers et à proximité de plusieurs merveilles de la nature islandaise bien connues, comme Jokulsarlon, Skaftafell, Lakagigar, et Landmannalaugar. L'Hôtel Icelandair Klaustur est appelé « La perle cachée » par ses clients en raison de son restaurant qui sert de succulents mets gastronomiques élaborés à partir d'ingrédients islandais de première qualité. Par ailleurs, comme l'Hôtel Klaustur se targue d'être un hôtel écologique avec une gestion respectueuse de l'environnement, les légumes, la viande et le poisson sont achetés directement auprès d'agriculteurs locaux.

L'omble de l'Arctique, ce poisson rare, est l'ingrédient principal de la soupe de poisson de l'Hôtel Icelandair Klaustur ainsi que de nombreux autres mets gastronomiques prisés. L'omble de l'Arctique est un poisson d'eau froide proche du saumon et de l'omble du Canada. C'est l'une des espèces de poisson les plus rares au monde et elle peut seulement être pêchée dans les lacs glaciaires, froids et profonds. À Kirkjubæjarklaustur, l'omble de l'Arctique est élevé dans un ruisseau sauvage d'eau glaciaire pure enrichie en oxygène venant du glacier Vatnajokull, filtrée à travers les couches de lave.

À l'Hôtel Icelandair Klaustur, l'omble de l'Arctique est fraîchement préparé chaque jour par un chef expérimenté et représente l'ingrédient principal à la fois des plats principaux et des entrées. La parfaite touche finale pour terminer un tel repas serait de succomber à la tentation de l'un des desserts élaborés à partir de crème glacée maison et de fruits de la région.

Le restaurant peut accueillir jusqu'à 150 clients à la fois. C'est l'endroit idéal pour faire une étape lors de votre voyage entre Vík et Skaftafell. Notre restaurant offre une connexion Internet gratuite dont vous pouvez profiter dans une ambiance décontractée. Les randonneurs et les cyclistes sont également les bienvenus pour le dîner.

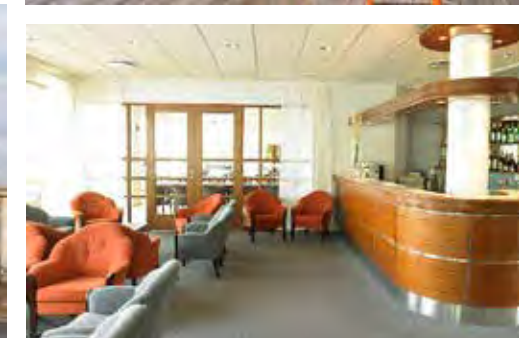
Heures d'ouverture :

Déjeuner : de 12h à 16h.

Dîner : de 19h à 21h30 pendant la période estivale.

Comme activités de loisirs dans la région, vous trouverez notamment une piscine à proximité, un parcours de golf, des sentiers de randonnée, des excursions sur glacier, ainsi que des sites à visiter.

De plus, l'Hôtel Icelandair Klaustur permet à ses clients de choisir entre 57 confortables chambres modernes et l'hôtel convient parfaitement aux voyageurs solitaires, aux couples, ainsi qu'aux grands groupes.



Pour plus d'informations rendez-vous sur leur site Internet officiel -DT



Icelandair Hotel Klaustur
 Klausturvegur 6 • 880 Kirkjubæjarklaustur
 +354 487 4900
 klausur@ic-hotels.is
 www.ic-hotels.is





BIENVENUE À GEYSIR



HÔTEL GEYSIR

RESTAURANTS CHICS,
SPA AVEC JACUZZI D'EAU SOURCE CHAUDE,
SUPERBE NATURE ET ACTIVITÉS AMUSANTES



GEYSIR

L'UN DES 25 MEILLEURS
ENDROITS AU MONDE
À PHOTOGRAPHER

POPPHOTO.COM



DES CHAMBRES BELLES ET CONFORTABLES
EN BUNGALOW OU DANS L'HÔTEL UNE AILE
JUSTE EN FACE DE
LA RÉGION DE SOURCE CHAUDE DE GEYSER
RESTAURANT GASTRONOMIQUE À LA CARTE
BUFFET DÉJEUNER DE CUISINE LOCALE CHAQUE JOUR
HÔTEL ET SPA
ACTIVITÉS EN PLEIN AIR PENDANT TOUTE L'ANNÉE
AURORES BORÉALES FÉERIQUES

Soyez les bienvenus,

HÔTEL GEYSIR

LE CENTRE GEYSIR
EST SITUÉ DIRECTEMENT EN FACE DE
LA ZONE GÉOTHERMIQUE DE
GEYSIR
ET DE STROKKUR



BISTRO GEYSIR GLIMA

CAFÉ SERVANT DU CAFÉ FRAÎCHEMENT MOULU
CRÈME GLACÉE ET GÂTEAUX
TRADITIONNELLE SOUPE À LA VIANDE ISLANDAISE
TRADITIONNELLE SOUPE À LA VIANDE ISLANDAISE
CUISINE LOCALE
MUSÉE DES SOURCES CHAUDES, DU VOLCAN ET DE LA LUTTE
« GLÍMA » ISLANDAISE



LE CENTRE GEYSIR

HAUKADALUR



LA CUISINE SAUVAGE

Lindin de Laugarvatn – Restaurant & Café-Bistro

Le restaurant Lindin, situé sur les rives du lac Laugarvatn, est la référence gastronomique de la région, qui attire des clients du monde entier. À la fois propriétaire et chef cuisinier, Baldur Öxdal Halldórsson s'est formé à l'Institut Américain « Culinary Institute of America » à New York, en 1986, ainsi qu'à la prestigieuse école de Richemont à Lucerne en 1988, en tant que chef pâtissier, où il a développé ses connaissances dans l'art du chocolat et a appris les secrets qui font un grand dessert.

Après ces formations à l'étranger, Baldur a commencé sa révolution culinaire à Reykjavík, travaillant à la création de desserts spectaculaires et sophistiqués, inconnus dans la capitale jusque-là, et ce pour les meilleurs hôtels et restaurants. Baldur a repris le restaurant Lindin en 2002, connu sous le nom « La Mecque du gibier sauvage islandais ».

Les menus proposés toute l'année sont composés exclusivement de poissons, de fruits de mers sauvages, de gibier et d'agneau. Les



plats « exotiques » tels que le renne grillé, le cormoran sauce aux champignons sauvages et le tartare d'omble de l'Arctique sauce noix de coco sont les perles de la carte. Compte tenu de sa grande créativité, vous serez comblés par la carte des desserts. Vous pouvez choisir entre autres, la mousse au chocolat et son coulis de framboise, avec des morceaux de pastèque ; la mousse au chocolat blanc et sa mousse aux myrtilles à base de skyr avec de la rhubarbe et des groseilles.

Passionné par la cuisine, Baldur insiste sur l'origine et la fraîcheur de tous ses ingrédients. Sa tâche est facilitée par le fait que le restaurant est situé au cœur de « la ceinture des serres » en Islande, région où il peut choisir les meilleurs fruits et légumes cultivés tout au long de l'année. Le

restaurant a même son propre potager qui fournit la rhubarbe, le cerfeuil, les groseilles et le cassis.

Le verdict

« Nous profitons de notre café et dessert sur la terrasse spacieuse, donnant sur un luxuriant jardin au bord du lac, avec la vue sur non moins de 2 volcans célèbres, l'Hekla et l'Eyjafjallajökull, visibles à l'horizon. Le cadre était magique, le café, le meilleur que nous avons jamais goûté en Islande et la mousse au chocolat était, eh bien... tout simplement divine ».

Au cœur du Golden Circle

Le restaurant Lindin est situé dans le village de Laugarvatn, à proximité du spa Fontana avec ses piscines géothermales, saunas et hammam. Après 45 minutes en voiture de Reykjavík, vous traversez des paysages enchanteurs entre Þingvellir, Geysir et Gullfoss, ce qui en fait un excellent choix pour une excursion d'une journée, dans l'une des régions les plus pittoresques de l'Islande. -EMV



DE QUOI VOUS RASSASIER JUSQU'À TARD DANS LA JOURNÉE

La Rauða húsið d'Eyrarbakki vient d'ajouter un café-bistro à son célèbre restaurant de langoustines. Lorsque l'un des meilleurs restaurants d'Islande ouvre un café-bistro cosy, c'est une nouvelle ! Tout au long de l'été, les clients pourront choisir entre un bon petit déjeuner, un déjeuner, ou tout simplement un café, des gâteaux ou des muffins puisque le café est ouvert de 8h à 16h.

Au menu du bistro, à partir de 11h, vous trouverez des salades, soupes, sandwiches, hamburgers et pizzas. Plusieurs plats végétariens et végétaliens sont également à la carte, dont des gâteaux sans gluten et végétaliens, ainsi que des produits de boulangerie. Et si vous ne faites qu'une étape au bistro, il y a aussi un éventail de produits alimentaires et de

boissons à emporter. Le pittoresque village en bord de mer d'Eyrarbakki était autrefois un important centre de négoce en Islande. Plusieurs maisons du village ont été construites au début des années 1900 et Eyrarbakki conserve ce charme et cette atmosphère du tournant

du siècle. C'est par ailleurs ici que la pêche à la langoustine islandaise a vu le jour. Offrez-vous un festin de langoustines au restaurant de la Rauða húsið, la Maison Rouge, ouvert de 11h à 22h en été et jusqu'à 21h le reste



de l'année. Arrivez pour midi et régalez-vous d'un copieux bol de soupe à la langoustine qui vous préparera à affronter le reste de la journée. Le restaurant sert une variété de plats délicieux à base de poisson et de viande. La cuisine qu'il propose est un mélange de plats internationaux et islandais qui mettent en vedette des ingrédients locaux. Embarquez pour une soirée de petits

plaisirs et savourez la prise du jour, composée de deux plats de fruits de mer différents, ou bien optez pour un appétissant plat d'agneau. Accompagnez votre repas d'une bonne bouteille de vin, et couronnez ensuite le tout avec l'un des desserts maison de la Rauða húsið.

-ASF



RESTAURANT SUÐUR-VÍK

Là où cuisine, culture, nature et histoire se rencontrent

Chaque visiteur a son opinion de ce qui rend une destination intéressante. Certains viennent pour la nature, d'autres pour la cuisine, d'autres encore pour la culture et l'histoire, et puis certains viennent pour la population locale. L'imposant restaurant Suður-Vík de Vík í Mýrdal combine tous ces éléments, et bien plus encore: vue splendide sur de pittoresques stacks – ces piliers de pierre dressés dans l'océan –, spécialités gastronomiques préparées localement, bâtiment historique et ambiance familiale. La maison en elle-même est située sur une colline avec vue panoramique, dans l'une des

plus anciennes bâtisses de Vík construite en 1902. Les intérieurs capturent l'histoire du bâtiment avec une décoration et des meubles de style romantique, ce qui en fait un endroit très paisible et chaleureux.

Ce restaurant familial allie avec imagination le passé, le présent, et différentes cultures. En effet, vous y trouverez des matériaux et traditions locaux mêlés à une touche moderne et à l'ajout bienvenu d'influences thaïlandaises. Tous les ingrédients sont d'origine locale, absolument tout: le poisson frais, la crème glacée, sans oublier la rhubarbe destinée à la préparation du traditionnel porridge à la



rhubarbe islandais. La fierté du restaurant Suður-Vík, c'est leur pizza. Selon eux, c'est la meilleure de la région, et un bon nombre de clients ne vous diront pas le contraire ! Parmi les autres classiques au menu, vous trouverez le sandwich au steak – toujours apprécié –, qui d'après Ben, a été mis au point à la perfection par le personnel de cuisine. Bien entendu, vous trouverez aussi à la carte plusieurs fins mets thaïlandais qui ajoutent une touche de variété la bienvenue dans ce petit village islandais.

Le restaurant Suður-Vík est ouvert de 12h à 22h. Il propose des déjeuners et plats légers et vous accueillera également en soirée pour une expérience culinaire raffinée. -VAG





LE CHARME DU SUD DE L'ISLANDE

Halldórskaffi ravit autant les voyageurs que les habitants

Les clients du restaurant Halldórskaffi sont accueillis par l'odeur de la soupe fumante et du pain fraîchement cuit au four, lorsqu'ils passent le pas de la porte. Situé à Vík, un village au Sud de l'Islande, bien connu pour ses plages de sable noir, le restaurant Halldórskaffi propose à la fois des plats légers, telles que la soupe du jour ou des salades

composées (thon, poulet ou feta) et des plats plus copieux, comme du poisson, de l'agneau ou des hamburgers. Construit en 1831, ce bâtiment a longtemps servi d'épicerie, très utile pour répondre aux besoins des habitants de Vík. Aujourd'hui, il continue de satisfaire les clients grâce au restaurant, et à son menu varié, qui satisfait tous les goûts et les appétits.

De plus, le restaurant Halldórskaffi soutient les artistes en exposant les œuvres de talents locaux. Le restaurant est un lieu apprécié pour se rencontrer et discuter avec des amis, autour d'une tasse de café et de gâteaux. Le restaurant est ouvert de la mi-Avril jusqu'à mi-Septembre. Il est ouvert de 11h00 à 23h00 en semaine, le vendredi soir, jusqu'à 1h00 du matin. Le bar prend alors le relais sur la cuisine, de quoi veiller tard autour d'un verre, entre amis!

-EMV

Halldórskaffi
Víkurbraut 28 • 870 Vík
+354 487 8360
halldorskaffi@gmail.is
www.halldorskaffi.is

LES COTTAGES, LA GUESTHOUSE ET L'HÔTEL HELLISHÓLAR

UN PETIT COIN DE PARADIS ISLANDAIS



Situé à l'un des endroits les plus idylliques dans le sud de l'Islande, Hellishólar offre une diversité d'hébergements pour le voyageur fatigué en quête d'une bonne nuit de sommeil dans un cadre tranquille.

La vaste propriété de Hellishólar se trouve à 17 minutes de la route n°1, près du village de Hvolsvöllur. Elle est située au cœur de Fljótshlíð, une pittoresque région agricole abritée par trois glaciers : le Mýrdalsjökull, l'Eyjafjallajökull et le Tindfjallajökull.

Pourquoi ne pas passer la nuit dans l'un des 25 cottages très appréciés et entièrement meublés de Hellishólar ? Chaque cottage peut accueillir de 3 à 6 personnes et possède une petite cuisine pour que vous puissiez préparer vos repas. Si vous préférez, vous pouvez également vous rendre au restaurant situé sur place et qui sert petit-déjeuner, déjeuner et dîner.

Tellement de choix !

À Hellishólar, il y a également une guesthouse et un hôtel flambant neuf appelé « Hôtel Eyjafjallajökull ». Ce dernier comprend 18 chambres spacieuses et confortables qui disposent toutes d'une salle de bains attenante.

Une vue splendide sur la nature

En un mot, la vue depuis Hellishólar est sensationnelle ! En hiver, lors de



la saison des aurores boréales, il suffit de mettre le pied dehors et de lever les yeux. L'absence de pollution lumineuse fait de Hellishólar un endroit idéal pour l'observation des aurores boréales. En été, les longues journées offrent les meilleures possibilités pour profiter des nombreuses activités réalisables à Hellishólar, comme la pêche à la truite dans le lac, la pêche au saumon dans la rivière qui traverse la propriété, ainsi que

pour profiter d'une partie de golf sur le parcours 18 trous.

Hellishólar est l'endroit parfait à partir duquel explorer le sud de l'Islande pendant toute l'année.

À bientôt à Hellishólar !

-EMV

Hellishólar ehf
361 Hvolsvöllur
+354 487 8360
hellisholar@hellisholar.is
www.hellisholar.is
www.hoteleyjafjallajokull.is



Der Zauber Islands ist sein magisches Licht

Rafn Sig.-



Begleiten Sie einen Profifotografen auf seiner Jagd nach Motiven
Hochlandtrips, Wasserfälle, Westfjorde, Nordlicht, Faszination Gletscher und Geheimtips – mit Rafn Sig hat Ihre Kamera richtig was zu tun!

Fotoreisen und Workshops von 1 bis 14 Tagen im hochlandtauglichen Jeep

Íslandsmyndir

Hvammisdalur 8 / 190 Vogar / +354 897 2108
rafn@islandsmyndir.is / www.islandsmyndir.is



LES 10 PLUS GRANDS GLACIERS D'ISLANDE

Les géants endormis

Les nombreux glaciers d'Islande forment une partie essentielle de son identité, ce qui n'est pas surprenant vu qu'ils couvrent plus d'un dixième de la surface du pays. Chaque glacier a sa propre nature, sa propre histoire et ses propres caractéristiques folkloriques et géologiques. Certains d'entre eux trônent au sommet de volcans actifs prêts à entrer en éruption à tout moment, avec des conséquences

probablement catastrophiques. Cependant, la plupart des Islandais se sont accoutumés à la présence de ces géants endormis chez eux, et ils les observent en silence avec admiration et respect.

Nombreux sont ceux qui parcourent de grandes distances pour aller escalader un glacier, mais l'on peut se leurrer sur les multiples dangers de cette expérience qui ne devrait pas être entreprise sans une préparation minutieuse et sans l'avis de

professionnels. Même s'ils paraissent stoïques et paisibles, les glaciers sont constamment en mouvement et en transformation. De nouvelles fissures et crevasses apparaissent, créant ainsi de grands dangers pour les grimpeurs potentiels. La météo islandaise peut être imprévisible et impitoyable, mais elle devient encore plus extrême au sommet d'un glacier. Cela dit, cet environnement périlleux et hostile ne fait que rendre l'expérience encore plus satisfaisante.

1. Vatnajökull

Le géant des glaciers islandais est sans aucun doute le Vatnajökull qui recouvre à lui seul 8% de la masse terrestre du pays. Ce glacier abrite le plus haut sommet d'Islande culminant à 2109,6 mètres, et il recouvre plusieurs volcans actifs. Le Vatnajökull est situé dans le sud-est de l'Islande. Avec une superficie de 8100 km², un volume de 3100 km³, et une moyenne de 400 à 600 mètres d'épaisseur, il est le plus grand glacier d'Europe en termes de volume et le deuxième plus grand en termes de superficie.

Avec ses sept volcans actifs, ce géant endormi est perturbé de temps en temps. Grímsvötn est le plus célèbre de ses volcans puisque c'est celui qui entre en éruption le plus régulièrement. Il a déjà fait parler de lui à deux reprises au cours du 21^e siècle. D'autres volcans importants sont Öraefajökull, Kverkfjöll et Bárðarbunga, le plus grand de tous. On estime que tous ces volcans sont connectés et que leur activité volcanique se déclenche par à-coups, pour ainsi dire, et que nous sommes au stade préliminaire d'une telle saccade.

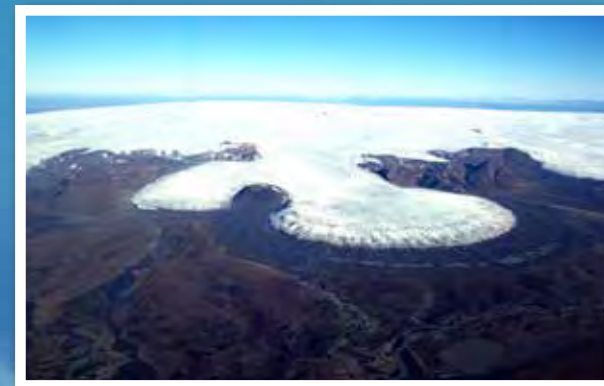
Le Vatnajökull est une partie intégrante de l'écosystème environnant, vu que d'immenses quantités d'eau en découlent et partent dans toutes les directions, formant ainsi de puissantes rivières, de majestueuses cascades et des lacs glaciaires. Vous pourrez observer tout cela dans le parc national du Vatnajökull, qui dispose de quatre centres de services différents, un pour chaque point cardinal.

2. Langjökull

Le deuxième plus grand glacier d'Islande se trouve dans l'ouest des hautes terres islandaises et porte bien son nom de Langjökull, le « long glacier ». Il couvre une superficie de 953 km² et mesure environ 50 kilomètres de long. Le plus haut sommet de Langjökull culmine à environ 1450 mètres au-dessus du niveau de la mer.

Le Langjökull comprend deux cratères volcaniques ainsi qu'une ravissante zone géothermique active du nom de Hveravellir, située à l'est du glacier.

Jusqu'à récemment, il était seulement possible de ressentir la puissance d'un glacier islandais soit en le regardant, soit en se trouvant à son sommet. Cela a néanmoins changé lorsqu'un groupe d'entrepreneurs a décidé de creuser un tunnel de glace à l'intérieur du glacier. Dès 2015, les visiteurs pourront ainsi se promener dans le glacier Langjökull, toucher ses entrailles, et palper la masse de glace qui l'entoure.



3. Hofsjökull

Hofsjökull est le troisième plus grand glacier d'Islande et il est situé entre les deux plus grands glaciers du pays. Il couvre une superficie de 925 km² et atteint 1765 mètres à son sommet. Hofsjökull est assez frappant dans le paysage, avec sa forme ronde, les nombreuses rivières glaciaires qui en découlent, et son éminence qui peut être vue de tous les côtés.

Sous son épaisse couche de glace de 700 mètres d'épaisseur se trouve une grande caldeira, même s'il n'y a pas eu d'activité volcanique importante dernièrement.

4. Mýrdalsjökull

Vous pourrez observer Mýrdalsjökull, le quatrième plus grand glacier du pays, au nord de Vík í Mýrdal dans le sud de l'Islande. Il couvre une superficie d'environ 600 km² et atteint 1493 mètres à son sommet.

Mýrdalsjökull recouvre partiellement le volcan Katla, un volcan qui entre en éruption tous les 40-80 ans et qui ne s'est pas manifesté depuis 1918. Le moment est donc largement venu pour une éruption. Dans le même système volcanique se trouve le plus grand canyon volcanique du monde nommé Eldgjá, ou « gorge de feu », qui mesure 270 mètres de profondeur et 600 mètres à son point le plus large.

5. Drangajökull

Le cinquième plus grand glacier de l'île est aussi le plus septentrional et se trouve dans la péninsule retirée de Hornstrandir, dans les fjords de l'Ouest. Drangajökull est unique en Islande, car c'est le seul glacier à ne pas avoir diminué de taille ces derniers temps. Il couvre une superficie d'environ 160 km² et c'est le seul glacier islandais qui n'atteigne pas 1000 mètres d'altitude.

Photos: Björn Rúriksson

6. Eyjafjallajökull

Eyjafjallajökull. C'est probablement le glacier d'Islande le plus tristement célèbre et dont le nom est le plus difficile à prononcer. Il s'agit d'une calotte glaciaire coiffant un volcan qui atteint 1651 mètres à son sommet dans le sud de l'île.

Le volcan est relativement actif et la dernière éruption date de 2010. Elle a généré un gigantesque nuage de cendres qui a cloué les avions au sol dans toute l'Europe et a perturbé les plans de voyage de centaines de milliers de passagers aériens, causant des dommages importants à des entreprises partout dans le monde. Il convient de noter que les éruptions du volcan Katla, situé sous le glacier Mýrdalsjökull voisin, sont généralement précédées par une éruption de l'Eyjafjallajökull. Les passagers aériens et les entreprises internationales n'ont donc peut-être pas encore vu le pire.

Entre Eyjafjallajökull et Mýrdalsjökull se trouve Fimmvörðuháls, un chemin de randonnée populaire, bien que difficile.

7. Tungnafellsjökull

Tungnafellsjökull recouvre la montagne Tungnafell, ronde et escarpée, au nord-ouest du glacier Vatnajökull. Le glacier a une superficie d'environ 50 km² et sa cime culmine à 1392 mètres d'altitude. L'activité volcanique de Tungnafellsjökull est très faible, mais une petite activité a été enregistrée au cours des dernières années.

8. Þórisjökull

Au sud-ouest de Langjökull se trouve le Þórisjökull qui s'élève à 1350 mètres d'altitude et couvre une superficie de 32 km². Þórisjökull est situé entre Langjökull et le volcan Ok, et entre les deux se trouve l'une des plus hautes routes de montagne du pays : Kaldidalur. La route est en face du glacier et il est possible de faire une randonnée à pied à partir de son point culminant jusqu'à environ 700 mètres sur le glacier. Þórisjökull doit son nom à un troll des sagas islandaises qui aurait vécu dans une grotte dans le glacier.

9. Eiríksjökull

Au nord-ouest de Langjökull se trouve la plus grande montagne tabulaire d'Islande recouverte par le neuvième plus grand glacier du pays, Eiríksjökull, avec une superficie de 22 km² et 1675 mètres d'altitude. La montagne a vu le jour lors d'une éruption sous-glaciaire qui a pénétré la glace, mais le volcan est en sommeil aujourd'hui.

Tout le monde ne s'accorde pas sur l'origine du nom de cet endroit, même si selon certaines sources, un groupe de hors-la-loi aurait élu domicile dans une grotte de la montagne et aurait ensuite commencé à piller les environs. Il est ensuite dit qu'un groupe d'agriculteurs aurait pris les bandits par surprise dans la grotte et les aurait tous tués, sauf un : Eiríkur. Même si les agriculteurs étaient parvenus à couper la jambe de l'homme, Eiríkur se serait échappé en utilisant ses mains et aurait fui le pays. Un conte de taille, en effet.

10. Snæfellsjökull

Les lecteurs attentifs auront remarqué qu'il manque les glaciers numéros dix, onze et douze, mais ce n'est pas toujours la taille qui compte après tout. Le mysticisme et la renommée littéraire du Snæfellsjökull viennent compenser sa taille relativement petite. Il a connu la gloire dans l'œuvre de Jules Verne « Voyage au centre de la Terre » en 1864, où il a été présenté comme l'entrée vers le centre de la Terre. Même si peu de monde cherche réellement cette entrée, nombreux sont ceux qui sont fascinés par le spectacle qui a inspiré Jules Verne pour écrire son classique. La splendeur du Snæfellsjökull a même suscité une étrange cérémonie de salutation aux extraterrestres en 1993 : un groupe de cinq cents personnes venues du monde entier s'est réuni sur le sommet du glacier pour accueillir des visiteurs de l'espace qu'il était certain de voir arriver à une date et heure précises. Le groupe aura au moins pu profiter de la vue, puisque les extraterrestres, comme on pouvait s'y attendre, ne sont jamais venus. Situé à la pointe de la péninsule de Snæfellsnes, le Snæfellsjökull n'est en réalité techniquement plus un glacier. En effet, au cours de l'été 2012, la neige a fondu de son sommet pour la première fois dans l'histoire de l'humanité.



DÉCOUVREZ UN MONDE DE GLACE

Naviguez au milieu des icebergs avec la société Jökulsárlón

Les lagunes glaciaires sont très rares dans le monde aujourd'hui, et aucune d'elles n'est aussi grandiose et aussi facilement accessible que la lagune glaciaire de Jökulsárlón, située au bout de la langue glaciaire Breiðamerkurhljökull du glacier Vatnajökull.

Naviguer entre les icebergs

La société Jökulsárlón organise des balades en bateau sur le côté Est de la lagune depuis 25 ans. Naviguer entre les icebergs sur un bateau amphibie pendant 40 minutes, ou faire un tour d'une heure en zodiac, permettant d'avancer davantage dans le lagon et de voir de près les icebergs et le glacier lui-même, sont deux possibilités qui s'offrent à vous sur ce site grandiose.



Installés avec un café, face aux icebergs
Profitez de la vue spectaculaire sur la lagune depuis le petit café. Les gaufres islandaises traditionnelles, avec de la confiture de rhubarbe et de la crème chantilly, sont servies toute la journée, ainsi que de la soupe maison, des sandwiches, des gâteaux, et du café ou du thé. Des tables sont disponibles à



l'intérieur et sur la grande terrasse.

Un spectacle de feu et de glace

Le magnifique feu d'artifice, qui a lieu chaque année au-dessus du lagon, peut être décrit sans aucun doute comme l'un des spectacles pyrotechniques les plus mémorables au monde. L'événement,



qui se tient le 15 août, commence à 23h, une fois la nuit tombée. Les bénéfices seront versés à l'Association Islandaise des Secouristes, ICESAR, composée exclusivement de bénévoles.

Situé à quelques centaines de mètres de la Route n°1, la lagune est en réalité beaucoup plus grande et plus profonde qu'il n'y paraît. Avec une superficie d'environ 24 km², l'île d'Heimaey, (île principale de l'archipel des îles Vestmann), pourrait facilement être contenue dans la lagune. Le lac fait profond de plus de 250 m, pourrait contenir quatre tours de Pise empilées les unes sur les autres.

Avec le flux et le reflux des marées, l'eau de mer pénètre dans le lagon, apportant avec elle krill, capelans, harengs et saumons. Les phoques, curieux de nature, savent que la nourriture y est abondante et peuvent souvent être aperçus dansant dans le courant, nageant entre les icebergs, et semblant apprécier la compagnie des spectateurs sur le rivage.

De l'autre côté de la route, près du delta où eau douce et eau salée convergent, vous pouvez vous promener au bord de l'eau pour assister au spectacle assez surréaliste de « bébés icebergs » échoués sur le rivage. -EMV

Jökulsárlón
781 Höfn
+354 478 2222
jokulsarlon@jokulsarlon.is
www.jokulsarlon.is



LA MAISON DISPARUE

Le Musée du Volcan Eldheimar sur les îles Vestmann

Aucun des 5300 habitants de Heimaey n'aurait pu imaginer qu'une éruption volcanique puisse les rendre sans-abri, lorsque, le 23 janvier 1973, des tremblements de terre commencèrent à secouer la petite île au sud de la partie continentale de l'Islande. Seulement quelques heures plus tard, une faille de 2 km de long s'ouvrit juste à la sortie de la ville et proche de l'église, versant des fontaines de lave et de cendres sur les maisons et les rues de Heimaey.

En moins d'une heure, tous les habitants avaient été évacués, sans aucune chance de sauver leurs biens. Certaines personnes ne revinrent plus jamais sur l'île.

Une maison sauvée par des héros

Deux cents hommes courageux sont restés dans la zone de danger pour lutter contre la dévastation, et réussirent finalement à ralentir le flot de lave par refroidissement à l'eau de mer et ainsi sauver le port. Toutefois, lorsque 5 mois plus tard, l'éruption toucha à sa fin, environ 400 maisons avaient été entièrement détruites.

Cette éruption volcanique a fait les gros titres dans le monde entier, rappelant qu'en

l'an 73 de notre ère, la ville italienne de Pompéi fut ensevelie sous d'épaisses couches de cendres et de lave du mont Vésuve. De grosses parties du site historique ont depuis été excavées, ainsi, sur les îles Vestmann, les gens retroussèrent leurs manches et commencèrent à faire la même chose.

La « Pompéi du Nord » mérite bien son nom : 40 ans après la catastrophe, une dizaine de maisons ont été sorties des cendres et un musée impressionnant, ouvert aux visiteurs dès les premières fouilles, surplombe le site d'excavation.

Un musée miroir

La conception d'Eldheimar est unique, plutôt sinistre et austère. C'est un chef-d'œuvre architectural en pierre volcanique qui reflète parfaitement l'inexorabilité et la rudesse de la nature. Son cœur battant au centre du bâtiment est le n°10 Gerðisbraut. Cette maison se trouvait sur la pente du volcan crachant de la lave. Après avoir été entièrement mise à jour, elle présente ce qu'était la vie le jour de l'éruption et fait fonction aujourd'hui de mémorial d'une terre perdue.



Au cœur du musée d'Eldheimar, qui s'étend sur plus de 1000 m², sont présentés des spectacles et des expositions multimédias sur le volcan de l'île, l'Eldfjall, qui, en 1973 s'est érigé à une hauteur de 220 mètres alors qu'il était encore inconnu avant son éruption.

Il était semblable au volcan sous-marin qui a éclaté en 1963 et dont l'éruption a duré quatre ans, créant une nouvelle île du nom de Surtsey, au sud d'Heimaey. Surtsey est protégée par les lois de protection de la nature et seuls les scientifiques sont autorisés à y accéder pour leurs recherches. L'île fait partie du patrimoine culturel mondial de l'UNESCO depuis 2008.

Le musée Eldheimar est très ouvert sur l'extérieur, à la fois par sa conception et par l'orientation de ses salles d'exposition, du café et de sa boutique. Il laisse suffisamment d'espace pour se promener et contempler la catastrophe naturelle et ses impacts sur la vie économique et culturelle des îles Vestmann, instiguant le respect face à la détermination de ses habitants courageux, qui encore aujourd'hui, bravent les éléments. -DT



Eldheimar
Suðurbætur • 900 Vestmannaeyjum
+354 488 2000
eldheimar@vestmannaeyjar.is
www.eldheimar.is



LE CAMPING DU CANYON ÞAKGIL

Þakgil est un paradis des hautes-terres pour les randonneurs qui est peu connu et situé tout près de la côte sud de l'Islande. Þakgil (« þak » signifie « toit » et « gil » signifie « canyon ») est un tout petit canyon protégé, avec une plaine verdoyante qui sert de terrain de camping. L'accès aux toilettes et aux douches à eau chaude est inclus. De petites cabanes en pin sont aussi disponibles à la location, chacune équipée de toilettes, d'une cuisinière à gaz et d'un réfrigérateur. Une grande grotte naturelle sert de réfectoire et comporte également une grille de cuisson et un foyer. Ce lieu exceptionnel offre également plusieurs options de randonnées

à la journée vers le glacier Mýrdalsjökull voisin, qui recouvre le tristement célèbre volcan Katla. Le trajet depuis Reykjavik commence en roulant environ 180 km sur la principale route nationale (la « Ring Road ») jusqu'au village le plus au sud de l'Islande, Vík í Mýrdal. Ce village se trouve au pied d'une unique plage de basalte noir autrefois désignée l'une des dix plus belles plages du monde. Les falaises à l'ouest sont un refuge connu pour les oiseaux de mer, et plus particulièrement le macareux, le perroquet du Nord. Roulez ensuite 5 km de plus sur la route principale, puis environ 15 km sur un chemin de gravier bien entretenu et accessible en voiture. Le paysage est célèbre pour ses étranges formations

rocheuses, et pour être l'un des lieux de tournage de la série télévisée Game of Thrones. Þakgil est généralement ouvert pendant l'été du 1er juin au 15 septembre, mais cela est flexible et peut être négocié sur demande. Þakgil est d'habitude ouvert avant l'ouverture des routes vers l'intérieur des hautes-terres, notamment la route vers le Landmannalaugar. -SF

 **Þakgil - Road 214**
 871 Vík
 +354 893 4889
 helga@thakgil.is
 www.thakgil.is 



Le musée folklorique d'Eyrarbakki

Le musée de la Côte Sud

Le Musée Folklorique d'Árnessýsla était la maison de marchands danois. Construite en 1765, appelée "Husið", "la maison", c'est l'une des plus anciennes maisons en Islande et un beau monument historique du temps où Eyrarbakki était le plus grand centre d'échanges commerciaux de la côte sud. Aujourd'hui, elle abrite des expositions sur l'histoire et la culture de la région. Un piano célèbre et un châte fait en cheveux humains font partie des objets présentés. Le musée Husið est fier de son ambiance chaleureuse et familiale.



Adresse: "Husið" 820 Eyrarbakki
 Tél: +354 483 1504 & +354 483 1082
 e-mail: husid@husid.com • www.husid.com
 Horaires d'ouverture:
 L'été: 15 Mai - 15 Septembre
 tous les jours de 11h à 18h ou sur rendez-vous
 L'hiver: sur rendez-vous



Rejoignez-nous pour une journée inoubliable!

+354 661 1810
 info@ribsafari.is

Lebowski BAR

Laugavegi 20a, 101 RVK, 552 2300, lebowskibar.is

IL Y A PLUS
À EXPLORER

BOUTIQUE DE SOUVENIRS
MAGASIN DE L'ANNÉE EN 2012



THE VIKING
ENTREPRISE FAMILIALE DEPUIS 50 ANS

The viking: info

Skólavörðustíg 3 · Reykjavík
Skólavörðustíg 25 · Reykjavík
Hafnarstræti 1-3, Reykjavík
Hafnarstræti 104 · Akureyri

e: info@theviking.is

www.theviking.is

