

# LAND & SAGA

## Sumarlandið

2010, 3. tbl. 4. árg.



## Frá útgefanda

Fegurð Íslands er óumdeild og ferðaþjónustan á eftir að blómstra sem aldrei fyrr. Náttúruhamfarir geta auðvitað sett strik í reikninginn og hafa gert það nú þegar. En Íslendingar eru fljótir að ná sér á strik og missa seint móðinn. Efni þessa blaðs sýnir svo ekki verður um villst að ævintýrin gerast á Íslandi, hvort sem er á hálendi eða láglandi. Sveitarfélög út um allt land hafa unnið hörðum höndum að því að byggja upp ferðaþjónustu í héraði, efla menningarstarfsemi og gera náttúruna þannig úr garði að hægt sé að njóta hennar úr návígi.



líkur en minni eru á að þau nái til sem flestra. Það er okkar einlæga von að fólk kunni að meta útgáfu sem þessa og geti nýtt sér upplýsingarnar í blaðinu til skemmtunar og fróðleiks á ferðalögum í sumar. Við höfum orðið þess áskynja að í okkar blöðum uppgötvar fólk ótal möguleika til afþreyingar bæði í ferðum, menningu og listum, möguleika sem það hafði ekki hugmynd um að væru til.

*Einar Þorsteinsson*

Við hjá Landi og Sögu höfum markvisst unnið að því að vekja athygli á náttúruþerlunni Íslandi og möguleikum fólks til að ferðast og njóta. Þetta er fjórða sumarið sem Land og Saga gefur út blöð á íslensku en einnig hafa verið gefin út ferðablöð á ensku. Næst kemur ferðablað út á íslensku um miðjan júlí og á ensku í byrjun júlí. Blöðin eru gefin út í mjög stóru upplagi, þannig að meiri

# LAND & SAGA Sumarlandið

– 2010, 3. tbl. 4. árg.

### Útgefandi:

Land og Saga  
Interland ehf  
110 Reykjavík  
Sími 534 1880  
www.LandogSaga.is  
LandogSaga@LandogSaga.is

### Ritstjóri og framkvæmdastjóri:

Einar Þorsteinsson  
Einar@LandogSaga.is  
822 0567

### Auglýsingastjóri:

Elín Björg Ragnarsdóttir  
elin@landogsaga.is  
Sími: 892 9920

### Blaðamenn:

Guðrún Helga Sigurðardóttir  
ghs@mountainclimbing.is  
Nanna Hlín Halldórsdóttir  
nannahlin@gmail.com

Geir A. Guðsteinsson  
geir@mar.is  
Svava Jónsdóttir  
svavajons@simnet.is  
Hafðís Erla Hafsteinsdóttir  
hahahafdis@hotmail.com  
Vignir Andri Guðmundsson  
vignir@landogsaga.is  
Katrín Blaðursdóttir  
katrin@landogsaga.is

### Forsíðumynd:

Ingólfur Júlíusson

### Umbrot og ljósmyndir:

Ingólfur Júlíusson  
auglysingastofa@gmail.com  
690 3411

### Prentun:

Landsprent.

### Dreifing:

Með helgarútgáfu Morgunblaðsins, og um allt land.

ICELANDIC  
TIMES  
Tourism, Culture and Business

## SUMARHÚS OG FERÐALÖG

Sólarrafhliður og fylgihlutir. 10-80w

Gashellur

Sólarrafhliður fyrir húsbíla og fellihýsi. Þunnar 75 - 130w

Coolmatic 12v ísskápar m/ kælipressu

Gasofn

Gashelluborð

Gas vatnshitari 5 - 14 l/min

Gas eldavél og helluborð

Kælibox gas/12v/230v

Oliuofn

Gaskæliskápar 100 og 180 lítra

**SKORRI**  
SÉRFRÆÐINGAR Í RAFGEYMUM

Bíldshöfði 12 • 110 Reykjavík • 577 1515 • skorri.is • Opið virka daga frá kl. 8.15 til 17.30

## Einstök upplifun

Náttúran og dýralíf Íslands er að vakna til lífsins eftir vetrardvala en þú veist ekki í hvaða ævintýrum þú getur lent fyrr en þú lætur á það reyna. Það er sama hvert þú ferð, útivistarfatnaðurinn frá ZO•ON er hannaður til að láta þér líða vel við allar aðstæður.

**ZO•ON útivistarfatnaður fæst í nýrri verslun okkar í Bankastræti** og í Kringlunni en auk þess í öllum helstu verslunum með útivistarfatnað á Íslandi.

**ZO•ON**  
ICELAND  
www.zo-on.is



## Hótel Keilir

# Persónuleg þjónusta í hjarta Keflavíkur



Bryndís Þorsteinsdóttir hótellstýra.



Vilji maður þægilega gistingu á leið sinni um Suðurnesin þar sem manni er að auki boðið upp á góða þjónustu er Hótel Keilir kjörinn kostur. Hótelilið stendur við aðalgötu Keflavíkur, Hafnargötu, sem þýðir að stutt er í allar nauðsynjar, og er rekið af fjölskyldu sem kappkostar að uppfylla allar óskir gesta sinna.

Hótel Keilir er rekið af hjónunum Bryndísi Þorsteinsdóttur og Ragnari Jóni Skúlasyni ásamt sonum þeirra, Þorsteini, Ragnari og Styrmi. „Maðurinn minn byggði þetta hús upprunalega og svo mætti segja að við höfum byggt starfsemina alveg upp frá grunni á eigin spýtur,“ segir Bryndís.

Þetta er fjórða sumarið sem Keilir rekur starfsemi sína en hótelilið hefur að geyma 40 herbergi, allt frá eins manns herbergjum til 5-6 manna herbergja. Öll herbergin eru afar vandlega

útbúin, nýttiskuleg, björt og rúmgóð. Sum þeirra hafa einnig gott útsýni yfir sjóinn sem liggur bakvið Hótel Keili. Auk þess má finna hótellbarinn Flexbar, ráðstefnusal, bílakjallara og vel búna móttöku innan veggja hótellsins.

„Við höfum orðið vör við þann misskilning að fólk haldi að við séum staðsett við flugvöllinn þegar raunin er sú að við erum alveg í hjarta Keflavíkur þar sem maður getur fundið allt sem manni lystir, veitingahús, bari, bíó og sundlaug, hefur útsýni yfir Bergið og getur gengið hér meðfram fallegu strandlengjunni,“ segir Bryndís.

„Okkar markmið er að fólk líði vel hjá okkur, að því líði eins og heima hjá sér og upplifi þannig það notalega umhverfi sem við bjóðum upp á. Við leggjum okkur í líma við að hjálpa fólk við hvað sem þarf, hvort sem um er að ræða fundarhöld, ferðir eða afþreyingu. Ef að hópa vantar til dæmis meira salarpláss en við höfum upp á að bjóða þá förum við í samvinnu við það góða fólk og fyrirtæki sem eru á svæðinu til að auka úrvalið fyrir gesti okkar,“ segir Bryndís.

Hún bendir á að herbergi þeirra séu af öllum stærðum og gerðum og sum þeirra tilvalin fyrir fjölskyldur sem eru að ferðast um svæðið, svo rúmgóð séu herbergin. Einnig býður hótelilið þeim sem eru að ferðast til annarra landa frá Keflavíkurflugvelli upp á að notfæra sér bílageymslu hótellsins, akstur til og frá flugvöllinum og fleira.

Hótel Keilir er því kjörið til næturdvölar hvort sem leiðin liggur út í lönd eða einfaldlega í ferð um Reykjanesið með fjölskylduna.

Nánari upplýsingar má finna á [hotelkeilir.is](http://hotelkeilir.is) og í síma 420 9800.



## Höfuðborg Grænlands - spennandi áfangastaður

Þú færð nýja sýn á lífið í ferð til Nuuk. Í þessari aðlaðandi höfuðborg mætast fortíð og framtíð í götumynd gamalla tréhúsa og nýrra bygginga. Það er ógleymanleg tilfinning að sigla inn 100 km langan Nuuk fjörðinn með 1000 metra há fjöll á hvora hlið og sjá í fjarðarbotninum hvernig skriðjökullinn teygir sig ofan í sjó. Frá Nuuk er einnig upplagt að heimsækja þorpið Kapisillit og kynnast hefðbundnu veiðimannaþorpi í stórfenglegri náttúru.

**FLUG FRÁ KEFLAVÍK TIL NUUK, ÖNNUR LEIÐIN FRÁ AÐEINS 39.160,- ISK\***  
Skattar og gjöld innifalín.

\*1.749 DKK. Miðað við Visa kortagengi 20.05.2010 og 22.39 ISK = 1 DKK, með fyrirvara um breytingar á gengi ISK.

[airgreenland.gl](http://airgreenland.gl)

50  
1960-2010

air greenland

## Saltfisksetrið Grindavík – Lifandi uppsetning á fiskilífi fyrri tíma

Í nýlegri byggingu með útsýni yfir Grindavíkurhöfn er staðsett sannkölluð menningarmiðstöð bæjarins sem hýsir meðal annars Saltfisksetur Íslands. Í gegnum sýninguna Saltfiskur í sögu þjóðar kynnist maður á lifandi hátt öllu í kringum saltfiskinn sem og lífi og aðstæðum fólks í tengslum við þennan fyrrum mikilvæga útflutning. Þar að auki má með sanni segja að Saltfisksetrið sé gáttin að upplifun fólks að fiskilífi dagsins í dag með tengslum sínum við eina af stærstu höfnum landsins.

Safna- og listsýningahús Grindavíkurbæjar var opnað 2003 í glæsilegri byggingu og hefur yfir að geyma rúmgóðan móttökusal, upplýsingamiðstöð Grindavíkurbæjar, veitingasölu, listsýningasal og Saltfisksetrið sjálft.

„Það er mikið líf í húsinu, í fyrri komu um 16 þúsund manns að heimsækja okkur, helmingurinn gagnert til þess að heimsækja Saltfisksetrið,“ segir Óskar Sævarsson forstöðumaður setursins. „Auk þess sjáum við um fjölbreytta viðburðadagsskrá með Grindavíkurbæ, til að mynda er hátíðin Sjóarinn síkátí nýaflokin og talið er að rétt um 20 þúsund manns hafi komið.“ Saltfisksetrið er byggt upp sem setur allra landsmanna um saltfisk og er mikið lagt upp úr lifandi og myndrænu sýning-



arrými en rýmið var hannað af fyrirtækinu SagaFilm. Sýningin fylgir sögu saltfisksútgerðar allt frá því að Englendingar komu hingað með salt í tunnum 1770 og kenndu Íslendingum að salta fisk, þangað til 1965 þegar fyrsti vélbúnaðurinn kom í fiskverkunina.

„Hugmyndin er að láta gestina fá þá tilfinningu að það sé að labba inn í lítið sjávarþorp frá 1930. Á sýningunni sjá gestir aðbúnað fólks á þessum tímum, hvernig það lifði og bjó, hvernig hlutir voru búnir til í höndunum,

fræðist um róður og sjómennsku sem og fiskvinnslustörf kvenna í landi. Auk þess er sýnd söguþróun saltfiskvinnsluaðferðinnar sjálfar, svo sem hvernig fiskurinn var þurrkaður. Síðan er tíminn eftir 1965 náttúrulega helgaður fiskvinnslunni hérna í Grindavík, sem er stærsti saltfiskframleiðandi landsins,“ segir Óskar.

„Fólkið sem man þessa tíma nefnir strax gúmmistígvélin þegar það er spurt hver hafi verið mesta byltingin í vinnuaðferðum. Maður getur rétt ímyndað sér, það er ekki fyrr en um 1950 sem gúmmíklæðnaður kemur. Fyrir þann tíma stendur fólk í hverri spjörinni á fætur annarri í bleytu. Þetta hefur verið alger vosbúð, en fólk gerði þetta samt sem áður,“ segir Óskar.

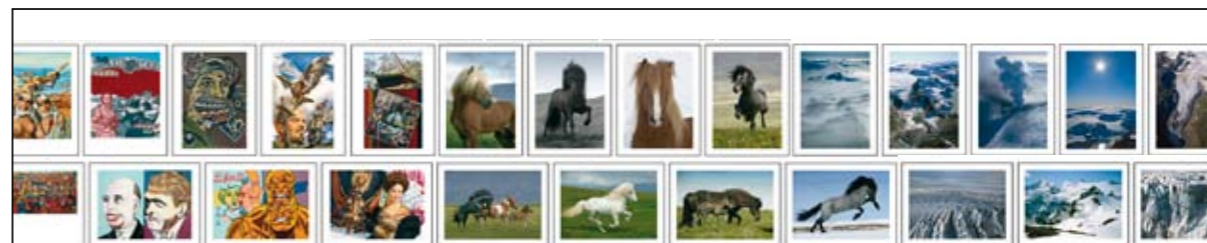
„Þar af leiðandi er þetta mun sterkari upplifun en nútímafiskvinnsla býður upp á í sínu tæknivædda umhverfi. Enda nefnir fólk gjarnan hve sterk upplifunin er og hve hugmyndin kemst vel til skila.“

„Auk þess erum við afar vel staðsett með geysifallegri útsýni yfir höfnina. Raunar getur maður



ur bara setið með kaffibollann fyrir framan setrið og horft á strákana landa fiskinum,“ segir Óskar. Hann minnst á að Grindavíkurhöfn sé þriðja öflugasta útgerðarhöfn landsins, hefur 70 skipa flota og þar af leiðandi er mikið líf í kringum hana. Þessi tengsl við höfnina búa til sérstakt andrúmsloft í kringum húsið, efla upplifunina af Grindavík sem sjávarþorpi og opna gátt að þessum undirstöðu-útflutningsvegi þjóðarinnar.

Nánari upplýsingar má finna á saltfisksetur.is



# Þarfapring

Kortaboxin eru nýjung á Íslandi. Hvert box geymir 20 mismunandi tvöföld kort og jafnmörg umslög. Textinn á baki kortanna er á fjórum tungumálum: íslensku, ensku, þýsku og frönsku.



Upplögð gjöf  
handa vinum  
heima og  
erlendis

**ICEBOX** - 20 gullfallegar jöklamyndir eftir Helga Björnsson, jöklafræðing.

**ERRÓBOX** - 20 bráðskemmtileg portrettmálverk eftir meistara Erró.

**HORSEBOX** - 20 stórkostlegar myndir af íslenskum hrossum sem Ragnar Th. Sigurðsson ljósmyndari tók.

Það er einkar þægilegt að hafa þessar gersemar við höndina til að grípa í þegar tilefni gefst.

Þar sem þekkingin á sér samastað

OPNA



Ljósmyndir: Olgeir Andresson

# Allt frá ólgandi brimi til stórbrotinna jarðfræðiundra

**Langar þig í góða en kannski öðruvísi útivist- arparadís þar sem stutt er í heitar laugar og alla þá þjónustu sem þú þarfnast? Þá er Reykjanesið án efa staður fyrir þig. Á Reykjaneskaga má finna fjöldan allan af gönguleiðum, sem sumar hverjar eru þjóðleiðir frá fornum tímum, þar má finna mikil jarðfræðiundur sem vert er að skoða sem og samfélög og staði sem hýsa bæði sögu og menningu mikilvæga íslenskra þjóð.**

Með sanni má segja að Reykjaneskagi búi yfir kyngimögnum náttúruperlum sem eflaust margir landsmenn eiga enn eftir að upplifa, allt frá

Krýsuvík í suðaustri til Garðsskaga í norðvestri skagans. Svæðið hefur í gegnum aldirnar verið mikilvægt til fiskveiða og viðskipta en kannski ekki notið þeirra virðingar sem skyldi sem náttúruparadís þar sem mörgum virðist Reykjanesið hrjóstugt við fyrstu sýn sem er gjarnan úr flugvél.

Reykjanesið fær þó sannarlega uppreisn æru á þessu sviði þegar nánar að er gáð, grasið er grænt, hlíðin fögur og birkilundurinn sællegur. Gróðurfar er fjölbreytilegt innan um svarta sanda og úfin hraun sem standa þverhnipt í sjó fram og skarta stórum fuglabjörgum. Ekki aðeins kemur sjórinn manni í beint samband við náttúruöflin þegar maður verður vitni að hinu sterka brimi, heldur minna

staðir á borð við brúna á milli heimsálfanna á þá ótrúlegu legu Íslands þar sem Evrasíu og Ameríku jarðskorpurnar mætast.

Suðurnesin skarta nefnilega ekki aðeins Bláa Lóninu sem sínu jarðfræði- og fagurfræðilega undri; þar sem blámi vatnsins mætir mosabreiðunum; heldur heilu svæði sem gengur undir nafninu Reykjanesgarður á suðvesturhorni skagans og er mjög virkt háhitasvæði.

Par að auki er ríkt fuglalíf á Reykjaneskaga á þverhniptum fuglabjörgum og víður sjóndeildahringur með tignarlegum fjöllum. Þar má finna fornar minjar um búsetu frá upphafi norræns landnáms, þjóðsagnakennda staði, fjölbreytta flóru og fínu og fornar þjóðleiðir. Fimm tignarlegir vitar ramma svo inn

þennan áhugaverða skaga og gefa ágæta mynd af þeim stöðum sem um ræðir.

## Tíguleg leiðarljós sjómanna

Hafið skipar höfuðsess í lífi fólks á Suðurnesjum og því eflaust við hæfi að byrja umfjöllun um svæðið á því ljósi sem stýrði mönnum heim eftir veru úti á hafi.

Fyrsti vitinn á Íslandi var raunar byggður á Reykjanesi, á Valahnjúki suðvesturodda nessins, norðan við Reykjanestá. Var það árið 1878, en sá viti skemmdist þó í jarðskjálftanum 1887. Sá er stendur nú var byggður 1907 efst í Bæjarfelli þar sem fyrri staðsetning þótti ekki örugg vegna jarðhræringa.

Saga þessa fyrsta vita er í

mörgu merkileg en umræða um hann hófst á Alþingi 1875 en ekkert fé var til í landsjóði til byggingar vitans. Var það þó fyrir samstillt átak Íslands og Danmerkur að vitinn var byggður þremur árum síðar. Fljótlega kom þó í ljós að jarðskjálftar skóku Valahnjúkinn og sprungur byrjuðu að myndast í vitanum sem leiddi til þess að öruggari staðsetning var valin nýja vitanum.

Hægt er að segja að Reykjanesviti sé einkennandi fyrir þá ímynd sem kemur flestum fyrir hugarsjónir þegar þeir heyra orðið viti. Hann er meðal hæstu vita á Íslandi, 31 metri á hæð, hvítur á lit og sívalur. Reykjanesviti stendur í Reykjanesgarði, á meðal mikilla jarðfræðiundra sem, ásamt vitanum, er skemmtilegt að skoða.

Fimm aðrir vitar eru á Reykjanesinu, tveir af þeim í Garði. 1897 var byggður viti á Garðsskagatá, ferstrend bygging sem var 12,5 metrar á hæð. Nýr viti var hins vegar byggður á Garðsskaga árið 1944 þar sem sjór hafði gengið mikið á land frá því að gamli vitinn var byggður. Hinn nýi er sívalur, 28 metrar, sígildur að gerð eins og sá á suðvesturoddanum. Er þessir vitar fallegir á að líta og einkennandi fyrir bæjarmyndina á Garði.

Í Stafnesi við Sandgerði var byggður árið 1925 átta metra viti sem er ferstrendur og stendur á efnismiklum sökklum og ber gulan lit. Þess má geta að Stafnes er forn höfuðból þar sem áður fyrr var mikið útræði og fjölbýli manna. Raunar var Stafnes fjölmennasta verstöð á Suðurnesjum á 17. og 18. öld. Þessi staður var áður fyrr mjög varasamur og hafa mörg skip farist á Stafnesskerjum, til að mynda togarinn Jón forseti árið 1928 þegar 15 manns drukknðu en 10 var bjargað.

Rétt norðan við Keflavík í Reykjanesbæ stendur Hólbergsviti sem reistur var árið 1956. Hann er lítill, kónískur gulur viti 9,3 metrar á hæð. Að lokum má nefnda vitann að Hópsnesi, sem stendur á nesinu sem er suður að Grindavík. Sá er 8,7 metrar á hæð.

Þetta landsvæði sem vitarnir minna sjómennina á að þeir

nálgist er ekki aðeins merki- leggt fyrir sakir hins mikla og á stundum hættulega brims eða þeirra fiskafurða sem færa fólkinu björg í bú; heldur einnig þar sem landið sjálft er jarðfræðilegt undur þar sem Norður-Atlantshafshryggurinn gengur á land í orðsins fyllstu merkingu.

## Ævintýrlegt og áhuga-vert jarðfræðisvæði

Á Reykjanesinu má segja að náttúran mæti orkunni úr iðrum jarðar þar sem hinir tveir flekar Evrasíu og Ameríku mætast. Svæðið er án efa paradís fyrir alla þá sem hafa minnsta snefil af jarðfræðiáhuga. Hér má finna jarðmyndanir með stórbrotnum og víðfeðmum hraunum, fjölbreytilega hella, eldstöðvar og hverir af ýmsum gerðum. Ekki aðeins er svæðið paradís jarðfræðiunnandans heldur líka þeirra sem njóta vel sjónarspils hinna ótrúlegu lita sem fylgja virkum háhitasvæðum.

Reykjanesið er einn yngsti hluti landsins þar sem svo fjölmenn byggð er í jarðfræðilegu tilliti. Yfir 100 eldgígar með fjölbreyttum eldstöðvum og dyngjum með tilheyrandi hraunum eru á Reykjanesi. Talið er að elsta hraunið sé frá ísöld en það kemur úr Háleyjabungu og er bergtegund sem kallast pigrít og kemur beint frá mötli jarðar. Yngstu hraunin runnu um 1226 í Reykjaneseldum þegar Reykjanesið logaði í orðsins fyllstu merkingu. Nokkru áður, nánar tiltekið árið 1151, logaði Reykjanesið frá Hafnarfirði í austur að Undirhlíðum og þaðan niður í sjó vestan við Krýsuvík þar sem Ögmundarhraun rann í sjó fram. Reykjanesið er því mikil hraunhella misjafnlega gróin þar sem sjá má allar gerðir af hraunum. Í þessum hraunum hafa svo fundist yfir 200 hellar.

Frá Reykjanestá að Krýsuvík, suðaustanlega á Reykjanesi, eru þrjú háhitasvæði þar sem er mikill yfirborðshiti með tilheyrandi hverum, litadýrð og síbreytilegri náttúru. Á einu slíku svæði er Bláa Lónið en vatnið og leirinn frá jarðvarmavirkjuninni í Svartsengi kemur þaðan. Önnur háhitasvæði eru við Seltún við Krýsuvík og svo Gunnuhver yst á Reykjanesinu.



Gunnuhver er hjartað í svæði sem gengur undir nafninu Reykjanesgarður en í bigerð er að þetta svæði verði viðurkennt sem jarðminja- orku- og náttúrugarður. Aðal aðráttarafl Reykjanesgarðs er án efa háhitasvæðið við Gunnuhver en einnig eru þar áhugaverðir staðir eins og fuglabjörgin við Hafnaberg og Valahnjúk, Reykjanesvirkjun með sýningunni Orkuverid jörð, ströndin við Sandvík, Reykjanesviti, Skálafell, Háleyjabunga, hraunmyndanir, náttúruaugar og hellar.

Rúsinan í pylsuendanum er svo Brúin milli heimsálfanna sem liggur á milli Evró-Asíuflekans og Ameríkuflekans en jörðin gliðnar um 2 sentimetra á ári á þessum merkilega táknaða stað. Reykjanesgarður nær yfir það svæði sem liggur frá Háleyjabungu austan við Reykjanestá að brúnni milli heimsálfanna og þaðan norður fyrir Hafnaberg.

Raunar eru möguleikarnir óteljandi við náttúruskoðun, Skilin milli Ameríku- og Evrasíu flekanna birtast okkur ýmist sem opnar sprungur og gjár eða sem sem gígaraðir. Á einum stað hefur verið byggð brú yfir gjá, á milli hinna tveggja fleka sem mynda Ísland. Brúin á milli heimsálfanna er staðsett upp af

Sandvík og er við Þjóðveg 425. Þarna gefst fólki kostur á að hreinlega ganga á milli heimsálfa í jarðfræðilegu tilliti.

Á svæðinu er einnig að finna Reykjanesvirkjun en þar á bæ er merkileg sýning að nafni „Orkuverið jörð“ sem lýsir í máli og myndum hvernig orka jarðar hefur orðið til, hvernig hún brýst fram og er svo nýtt af mannum. Frá Reykjanesvirkjun rennur einnig mikið af heitum sjó, álíka mikið og meðalrennsli Elliðaána. Það stendur mögulega til að nýta þetta heita vatn til að mynda ylströnd á svæðinu. Á svæðinu er einnig hið svokallaða Gráa Lón sem er svipað Bláa Lóninu nema grátt að lit. Það lón býr einnig yfir miklum möguleikum til nýtingar sem heit náttúrulaug fyrir ferðamenn.

Margt er að sjá í Reykjanesgarði, svo margt að ekki er mögulegt að gera því tæmandi skil hér. Því gildir hið forkveðna að sjón er sögu ríkari.

### Göngu- og ökuferðir um Reykjanesið

Reykjanesið er afar hentugt bæði þeim sem vilja sjá sem flest í góðum bíltúr sem og þeim sem langar að kynnast landinu á göngu. Kjöríð er að aka Reykjaneshringinn frá Reykjanesbæ í gegnum Garð, Sandgerði, niður að Reykjanestánni, til Grindavíkur og svo aftur til baka að Reykjanesbæ.

Þessi hringur er bæði tilvalinn sem hin besta dagsskemmtun þar sem kíkt er á einhver af söfnum svæðisins auk þess sem stórbrotnar strendur og sögufrægir staðir eru skoðaðir. En einnig er kjöríð að gefa sér fleiri daga á þessum hring ef vilji er fyrir henda að skoða hina ótal mögu staði sem fyrir eru.

Sé stiklað á stóru um áhuga-verða staði til þess að skoða í góðum bíltúr, mætti fyrst nefna smábátahöfnina í Gróf í Keflavík þaðan sem haldið væri áfram í átt að Garði og jafnvel fjórurnar á leiðinni skoðaðar. Í Garði er kjöríð að heimsækja byggðasafnið og Garðskagavita svo dæmi séu nefnd. Síðan er ferðinni haldið áfram að Sandgerði þar sem er til dæmis kjöríð að gista á góðu tjaldsvæði bæjarins. Þar



er tilvalið að heimsækja Fræðasetrið og fræðast um flóru og fínu Reykjaneskaga eða heimsækja Hvalneskirkju þar sem Hallgrímur Pétursson bjó.

Sé haldið áfram er komið að Höfnum sem var á öldum áður mikill útgerðastaður eins og svo margir aðrir staðir við vesturströndina á Reykjanesi. Rétt sunnan við Hafnir geta göngufólk svo hafið fjögurra tíma þægilega göngu á hinum forna Prestastíg, yfir hraunbreiðurnar og endað rétt vestan við Grindavík.

Næst er komið að Hafnabergi, þar sem sjá má mikið af sjöfugli í varpi. Hægt er að ganga þar niðureftir og tekur það um 40 mínútur. Síðan er hægt að fara að Sandvík sem er falleg sandfjara þar sem ræktað hefur verið melgresi til að hefta sandfok. Svo tekur Reykjanesgarðurinn við, þar sem hægt er að eyða miklum tíma að skoða öll jarðfræðiundrin.

Þegar ekið er með suður-

ströndinni í átt til Grindavíkur er farið yfir hraun frá Eldvarpagígaröðinni sem gaus á 13. öld og er 10 km löng. Einnig er hægt er að ganga niður að Háleyjabungu sem er mjög formfagur gígur á sjávarkambinum.

Í Grindavík er mikla þjónusta að finna, bæði í formi gistingar og veitinga en þar er einnig Saltfisksetrið sem hefur í hávegum sjávarútveginn sem spilar svo stóran þátt á svæðinu. Frá Grindavík er svo bæði hægt að aka í átt að Krýsuvík og Kleifarvatni eða aftur í átt að Reykjanesbæ og skella sér í Bláa Lónið í leiðinni. Þá er hægt að heimsækja Vikingaheima í Innri Njarðvík eða nálgast ýmsa þjónustu, svo sem gistingu og upp lýsingamiðstöð í Ytri Njarðvík.

Vilji maður ná beinni tengslum við náttúruna er hægt að ganga ótal leiðir bæði fornar og nýjar á Suðurnesjum. Fyrirnefndur Prestastígur er vinsæl

og skemmtileg ganga í gegnum áhugavert svæði en af fornum slóðum mætti einnig nefna Árnastíg og Skipstíg.

Þetta eru fornar þjóðleiðir á milli Njarðvíkur og Grindavíkur og eru stígarnir víða markaðir í harða hraunhelluna. Skipstígur byrjar á svipuðum stað og Preststígur endar, vestan við Grindavík en Skipstígur aðeins norðan við Grindavík. Þeir sameinast svo á miðju nesinu og liggja yfir Njarðvíkurheiði og enda við Fitjar í Njarðvík. Þetta eru til- tölulega greiðfærar gönguleiðir sem eru mest á sléttu hrauni. Árnastígur er um 4 tíma ganga en Skipstígur 6 tímar.

Frá Grófinni í Keflavík má einnig ganga tvær gamlar leiðir, Garðastíg í átt að Garði og Sandgerðisveg í átt að samnefndum kaupstað. Báðar þessar leiðir hafa upp á margt að bjóða varðandi sögu, náttúru og umhverfi. Hægt er að kaupa gönguleiðabæklinga fyrir allar þessar leiðir hjá Ferðaþjónustu Suðurnesja.

### Frá fuglalífi til fjallgangna

Reykjanesið skartar miklu og áhugaverðu fuglalífi en þúsundir sjöfugla hreiðra um sig á hverju sumri í björgum svæðisins. Í Hafnarbergi og Krýsuvíkurbergi eru algengustu tegundirnar langvía, álka, stuttnefja, rita, lundi, teista, fyll og skarfur.

Algengasti fuglinn á Reykjanesinu er þó án efa krían og er hana að mestu að finna í Kriuvörpum á Reykjanesoddanum, austur af Grindavík og milli Garðs og Sandgerðis. Á meðal spörfugla má nefnda skógarþröst og snjótittling en einnig er starri á landinu allt árið um kring. Æðafuglinn finnst víða á Suðurnesjum og er fjárhagslega mikilvægur bændum á svæðinu sem týna verðmætan dúninn úr hreiðrum þeirra.

Ein stærsta súlubyggð í heimi er í hinna stórbrotnu móbergs-eyju Eldey sem ris þverhnipt úr hafi fjórtán kílómetra suðvestur af nesinu. Súlan er stærsti sjöfugl í Norður Atlantshafinu og um 16 þúsund pör gera sig heimakomin á eynni sem er mjög smá, aðeins 0,03km<sup>2</sup> og 77 metra há. Þar af leiðandi er eyjan nánast þakin súlum sem

## Margt er að sjá í Reykjanesgarði, svo margt að ekki er mögulegt að gera því tæmandi skil hér. Því gildir hið forkveðna að sjón er sögu ríkari.

virðast úr fjarlægð vera smáar hvítar dopper á svörtum grunni eyjunnar.

Hafnaberg er eins og áður segir vinsæll íverustaður fugla en bergið er 43 metra hátt og áætlað er að þar dvelji um 6.000 pör. Oft má einnig sjá seli og hvali fyrir landi hjá Hafnabergi.

Krýsuvíkurbjarg er 50 metra hátt berg með um 57.000 pör og langstærsta fuglabjarg skagans. Skammt frá þessu mikla fuglabjargi er gamla Krýsuvík en sá bær tók af þegar Ögmunarhraun rann yfir mikið af gróðurlendi jarðarinnar. Nú stendur Krýsuvík innar í landinu, þrjá kílómetra í suð-vestur af Kleifarvatni. Þar stendur falleg kirkja sem vert er að skoða. Sem fyrr segir er mikið jarðhitasvæði í Krýsuvíkurlandi auk þess sem brennisteinsnáma var þar um skeið.

Á milli Krýsuvíkur og Grindavíkur má svo finna friðlýst svæðisem heitir Selartangar. Þar var mikið útræði fyrr á öldum, meðal annars frá Skálholtsbiskupi. Miklar verðbúðarústir eru þar sem og hraunhella sem vermenn notuðu.

Í nágrenni Krýsuvíkur má finna fyrirnefnt Kleifarvatn sem er um 10 km<sup>2</sup> og eitt af dýpstu vötnum landsins. Munnmæli herma að skrímsli lifi í vatninu og sé svart ormskrímsli á stærð við stórhveli. Sveifluháls fellur með bröttum hömrum niður að Kleifarvatni en þar er stíkuð gönguleið og er útsýni mikið og sérstætt á leiðinni. Sunnan til í hálsinum að austanverðu er svo mikill jarðhiti og það hverasvæði sem kennt er við Krýsuvík.

Af fleiri fjöllum skagans má nefna Fagradalsfjall á miðjum Reykjaneskaga, og ris það hæst 385 metra. Raunar er um litla



Ljósmyndir: Olgeir Andresson

hásléttu að ræða með nokkrum hnjúkum. Einnig mætti nefnda Eldvörpin sem er 10 kílómetra

löng gígaröð sem eru hluti af Reykjanesgarði. Gígarnir eru stórir og í einum þeirra er mik-



ill jarðhiti og gufuuppstreymi. Fyrr á dögum bökuðu grindvíska konur brauð í gignum og liggur því brauðstígur þangað frá Grindavík.

Að lokum er vert að nefna Keili sem er án efa best þekkt fjallið á svæðinu en sérstök lögun fjallsins vekur eftirtekt víða frá. Keilir er 379 metra móbergsfjall og er strýtumyndunar lögun fjallsins komin til vegna gigtappa eða bergstands á fjallinu miðju sem ver það gegn veðrum. Af tind fjallsins er útsýni afar gott yfir Reykjanes-skagann.

Hvort sem mann þyrstir í útiveru, göngur, fuglaskoðun, jarðfræðiundur, söfn, menningu eða hvaðeina þá má finna það á Suðurnesjum. Stórbrotið, sérstakt landslag tekur á móti þér með sínum hverum og gufustrókum og mosagrónu hraunbreiðum. Fuglarnir setja einnig sinn svip á landslagið sem og brimið ólgandi.

Út um allt má finna gamlar minjar útgerðar sem og merkilegar kirkjur sem allar hafa sína sögu að segja. Söfnin í bæjunum eru einnig uppfyll af sagnfræðilegu heimildum og sjónrænni framsetningu á öllu frá fisklifinu til hinna smæstu sjávarlífvera.

Nánari upplýsingar má finna á Reykjanes.is



# Ævintýri í Reykjanesbæ

Reykjanesbæjar hefur gefið út ævintýrakort sem hefur að geyma upplýsingar um skemmtilega afþreyingu fyrir fjölskylduna og ferðamenn í sumar. Kortið er sett upp á skemmtilegan hátt sem goggur og geta því börn og fjölskyldur þeirra brugðið á leik og valið þannig hvað skal skoðað í heimsókn í Reykjanesbæ.

Að sögn Dagnýjar Gísladóttir kynningarstjóra Reykjanesbæjar er markmið með útgáfunni að draga fram það helsta sem í boði er fyrir barnafólk í bæjarfélaginu og áhersla lögð á ódýra eða ókeypis afþreyingu.

„Reykjanesbær eru góður kostur fyrir fjölskyldur, sérstaklega á höfuðborgarsvæðinu, enda stutt að fara suður í helgarrúnt og þægilegt eftir tvöföldum Reykjanesbrautarinnar. Við

leggjum áherslu á afþreyingu sem hentar fjölskyldunni allri og kostar lítið,“ segir Dagný.

„Þar má nefna söfnin okkar sem eru orðin fjölmörg en aðgangur er ókeypis á söfnin auk þess sem börn fá frítt í sund í Reykjanesbæ. Það hafa því margir nýtt sér Vatnaveröldina - fjölskyldusundlaugina okkar sem er sérlega hentug fyrir yngstu kynslóðina. Ekki má gleyma Skessunni í hellinum sem tekur ævinlega vel á móti börnum, enda vita meinlaus.“

Við hellinn byrjar ný 10 metra gönguleið meðfram strandlengjunni í bænum sem hefur verið vörðud ýmsum fróðleik um sögu, dýralíf og jarðfræði á leiðinni. Þess að auki eru ýmsir skemmtilegir möguleika til útivistar og hreyfingar, svo sem sumir flottustu útikörfuboltavellir landsins, skemmtileg útivistarsvæði, dorg á bryggjunni svo eitthvað sé nefnt.

Meðal þess sem ævintýra-

kortið hefur að geyma eru upplýsingar um Duushúsin sem eru lista- og menningarmiðstöð Reykjanesbæjar en í sumar má sjá þar sýninguna Efnaskipti sem er liður í Listahátíð í Reykjavík í ár. Þar má finna sýningu á bátasafni Gríms Karlssonar sem hefur að geyma yfir 100 líkón auk sýningar



Byggðasafnsins Vallarins sem fjallar um fyrrum nágranna bæjarins á Miðnesheiðinni, handan girðingar. Í Bíósal Duushúsa má þess að auki finna verk úr safneign. Reglulega er boðið upp á tónleika og uppákomur í Duushúsum en þar er jafnframt hægt að fá sér kaffi með skemmtilegt útsýni yfir smábátahöfnina í

Keflavík.

„Vikingaheimar eru ný viðbót í safnaflóru svæðisins en þar er vikingaskipið Íslendingur í öndvegi og safngripir úr sýningu Smithsonian safnsins: Vikings- The North Atlantic Saga. Þar hefur nú verið sett upp skemmtilegur landnámsdýragarður með hænum, kaninum, kálfum, geitum og lömbum svo eitthvað sé nefnt. Það er frítt inn í garðinn og verður hann opinn í allt sumar. Í Vikingaheimum má jafnframt sjá sýningu frá fornleifauppgreftri við landnámskálann í Höfnum sem talinn er vera frá því um 900.

„Í Reykjanesbæ er jafnan margt um að vera, mikið líf er í bænum. Hafnargata og Njarðarbraut eru aðal þjónustu- og verslunargötur bæjarins og mynda saman „lífæð“ bæjarins. Við lífæðina eru góð veitingahús, tugir verslana, sjálfstæðir sýningarsalir, hótél, tónlistar- og ráðstefnuhús, skemmtistaðir og gott kvikmyndahús. Þaðan er einnig hægt að komast í hvalaskoðun, sjóstangaveiði og læra köfun.

Í Gróf má finna skessuhellinn sem vinsæll er hjá börnum og Duushúsi, lista- og menningarmiðstöð Reykjanesbæjar með sýningum Listasafns Reykjanesbæjar, Byggðasafns Reykjanesbæjar og bátasafni Gríms Karlssonar sem hefur að geyma yfir 100 bátalíkón. Aðgangseyrir er enginn. Reykjanesbær hefur að geyma fjölda safna og má þar nefna Vikingaheima sem hefur að geyma vikingaskipið Íslending og hluti úr sýningu Smithsonian safnsins: Vikings- The North Atlantic Saga. Þar má einnig sjá sýningu frá fornleifauppgreftri í Höfnum þar sem



finna má landnámskála sem talinn er vera með þeim elstu



á Íslandi og ekki má gleyma nýjum landnámsdýragarði fyrir börnin þar sem m.a. má finna kálfa, lömb og kiðlinga. Tilvalið er að ljúka heimsókn í Reykjanesbæ í bestu barnalaug landsins, Vatnaveröld sem er yfirbyggður sundleikjagarður fyrir fjölskylduna. Það er frítt í sund fyrir börn í Reykjanesbæ.

## Hin margrómaða Ljósanótt

Ljósanótt, menningar- og fjölskylduhátíð Reykjanesbæjar hefur skipað sér sess meðal landsmanna en Ljósanótt er haldin hátíðleg fyrstu helgina í september ár hvert. „Hátíðin er með þeim stærstu sem haldnar eru á landinu og verður dagskrá hennar sífellt viðameiri með hverju árinu sem líður. Það ættu

allir að finna eitthvað við sitt hæfi á Ljósanótt þar sem boðið er upp á fjölbreytta dagskrá frá fimmtudegi fram til sunnudags. Hápunktur hátíðarinnar er á laugardeginum þegar bæjarbúar og fjöldi gesta koma saman til að fagna því þegar ljósin á Berginu eru tendruð og flugeldum skotið á loft.

Nánari upplýsingar um dagskrá Ljósanætur og tímasetningar er að finna á upplýsingavef hátíðarinnar ljosanott.is



# Lava - veitingastaður Bláa Lónsins

Lava – veitingastaður Bláa Lónsins veitir veitinga- gestum einstaka upplifun. Staðurinn er byggður inn í hraunvegginn er umlykur Bláa Lónið - matargestir njóta jafnframt útsýnis yfir Bláa Lónið. Matseðillinn byggir á fersku íslensku hráefni en er þó með alþjóðlegum blæ. Ferskt sjávarfang skipar mikilvægan sess á matseðlinum. Nálægð við sjávarútvegsbæinn Grindavík tryggir aðgang að fersku sjávarfangi, beint af bryggjunni.



Hádegishlaðborð er í boði alla daga. Sjávarfang, kjöt, grænmeti og nýbakað brauð er í boði á degi hverjum. Íslensk kjötsúpa er einn vinsælasti rétturinn á hlaðborðinu, bæði á meðal innlendra og erlendra gesta. Góður eftirréttur fullkomnar máltíðina en skyr og rabarbara-eftriréttir

eru í boði. Fyrir þá sem ekki geta valið á milli má einfaldlega njóta beggja .

Fyrir þá sem eru að leita að uppskrift að hinum fullkomna degi þá er óhætt að mæla með degi í Bláa Lóninu og jafnvel góðu dekri sem felst í nuddi eða spa meðferð sem fram fer í lóninu sjálfu. Í Betri stofu Bláa Lónsins er boðið upp á einkaklefa auk þess gestir hafa aðgang að hlýlegri arinstofu. Þá má einnig panta léttu rétti af Lava og njóta þeirra í Betri stofunni. Í Lækningalind er boðið upp á gistingu í fallega hönnuðum herbergjum, hvert herbergi er með litla verönd og útsýni út á hraunbreiðuna sem er svo einkennandi fyrir svæðið.

[www.bluelagoon.com](http://www.bluelagoon.com)



Heimsendingarþjónusta ÍSAGA  
er á höfuðborgarsvæðinu í síma 800 5555  
alla daga frá 15-21



Þú sérð  
innihaldið!  
Það felst öryggi í því

AGA Gasol®



ATLANTSOLIA  
\* Kópavogsbraut 115, Kópavogi

A Member of  
The Linde Group

AGA

ÍSAGA ehf. | Breiðhófða 11, 110 Reykjavík | Eyrartröð 8, 220 Hafnarfirði | Sími: 577 3000 | Fax: 577 3001 | [www.aga.is](http://www.aga.is)

Umboðsmenn ÍSAGA ehf.: SELFOSS: Vélaverkstæði Þóris, s. 482 3548 · SAUDÁRKRÓKUR: Byggingarvörudeild Kaupfélags Skagfirðinga, s. 455 4626 · REYDAR-  
FJÖRDUR: Landflutningar-Samskip, s. 458 8840 · ÍSAFJÖRDUR: Próstur Marselliússon hf, s. 456 3349 · AKUREYRI: Sandblástur og málmhúðun hf, s. 460 1515





## Hlýleg stemning í Salthúsinu

„Í raun má segja að Salthúsið sé miklu meira en aðeins veitingastaður“ segir Þorlákur Guðmundsson eigandi Salthússins. „Þetta er einnig einn helsti samkomustaður Grindvíkinga, enda einhver stærstu salarkynni bæjarins. Hér

eru haldnir tónleikar og dansleikir sem og viðburðir á borð við árshátíðir, brúðkaup og fermingar.“

„Við bjóðum upp á alhliða eldhús, allt frá súpu og brauði til nautasteika. Þar á milli er hægt að fá eitthvað af grillinu, dýrindis humar og svo að sjálfsgöðu

saltfiskinn okkar,“ segir Þorlákur. Grindavík er, eins og alþjóðveit, þekkt fiskiþláss sem býður bæði upp á ferskt fiskmeti sem og langa saltfiskhefð.

Alls 200 manns geta setið til borðs í þremur söllum á tveimur hæðum í Salthúsinu. „Staðurinn er þannig kjörinn bæði fyrir gesti og gangandi sem eru að ferðast um Suðurnesin. Við erum alltaf með dúkað í A La Carté salnum okkar til þess að fullvíst sé að gestir okkar njóti bæði málsverðs síns og hlýlegs umhverfisins.“

„En Salthúsið hentar einnig vel alls kyns hópum, hinir tveir salirnir taka 100 manns og svo 70 manns þannig að stærðarinnar hópar geta setið að borðhaldi hjá okkur. Fólki getur valið um alls kyns hópmatseöla, hvort sem um ræðir kaffihlaðborð, hamborgara, fisk eða hvað sem er,“ segir Þorlákur.

Salthúsið er vinsæll sam-

komustaður bæjarbúa, enda títt tónleikahald sem og dansleikir haldnir þar á bæ. „Auk þess má nefna að í hvert sinn sem Grindvíkingar eiga heima-leik í fótbolthanum, býð ég upp á súpu og brauð á 600 krónur, svo að fólk kemur saman hér fyrir leikinn,“ segir Þorlákur. „Þar að auki er ég með tvo stærðarinnar skjávarpa, þannig að bæði er hægt að hafa fundarhald hér sem og horfa á alls kyns íþróttaleiki í sjónvarpinu.“

„Við reynum að skapa hlýlega stemningu fyrir gesti okkar með góðum og fjölbreyttum matsæðli. Hvort sem þeir hafa í huga notalega fjölskyldustund saman eða skemmta sér með hópi vinnufélaga og jafnvel skella sér á dansleik eða tónleika á eftir, segir Þorlákur að lokum.“

Nánari upplýsingar má nálgast á salthusid.is

## Hestaferð um Reykjanesið með Arctic Horses

Vilji maður upplifa Reykjanesið á lifandi hátt er tilvalið að skella sér á bak. Þess er nú góður kostur í Grindavík með hestafyrirtækinu Arctic Horses sem bæði fer daglega í hinn svokallaða Vita-reiðtúr sem og sérsníðnar hestaferðir handa þér að eigin vild. Vilji maður dvelja örlítið lengur í Grindavík býður þetta ágæta fjölskyldufyrirtæki einnig upp á Arctic B and B, notalega heimgistingu með morgunmat.

Arctic Horses og Arctic B and B eru ört vaxandi fjölskyldufyrirtæki rekin af þeim Helga, Sunnevu og Sigurbjörgu. Hestaleigan hóf starfsemi sína árið 2006 en hefur aukið mjög starfsemi sína í ár með fleiri hestum. Gistiheimilið er hins vegar glænýr möguleiki.

„Hægt er að fara tvisvar á dag í sumar í Vita-reiðtúrinn, kl 11.30 og 15.30. Ferðin varir í einn og hálfan tíma og er farið sunnan með nesinu frá Grindavík en það svæði býr yfir mikilli náttúrufergurð,“ segir Helgi Einar einn eiganda Arctic Horses. „Að sjálfsgöðu er farið í gegnum þessar kyngimögnuðu mosa-grónu hraunbreiður, auk þess sem maður sér álangdar gamlar húsarústir og til Eldeyjar sem er stórbrotin sjón. Brimið minnir á sig sem og þær náttúruhamfarir sem það hefur valdið í forni skipabrota.“



„Einnig stendur til að bjóða upp á reiðtúra í Bláa Lónið,“ segir Helgi Einar. Sú ferð myndi einnig vara í einn og hálfan tíma,“ segir Helgi Einar sem bendir á að Bláa Lónið eftir góðan reiðtúr sé hin fullkomna blanda.

Einnig er hægt að sérsníða reiðtúra um Reykjanesið eftir eigin höfði og fara til að mynda til Krýsuvíkur sem er 4-5 tíma túr samkvæmt Helga Einari. „Það getur verið afar spennandi kostur fyrir fjölskylduna. Síðan stendur til að bjóða fólki upp á hringferð um Reykjanesið þegar þar til gerður vegur er tilbúinn. Það myndi vera 1-2



daga ferð þar sem maður sæi Valahnjúk, færi yfir brúna yfir heimsálfurnar, heimsækti Eldvörpin og endaði síða í Bláa Lóninu,“ segir Helgi Einar.

Arctic fyrirtækin tvö eru staðsett alveg við tjaldsvæðið í Grindavík, til mikillar hæðgáruka fyrir þá hestaáhugamenn sem dvelja á tjaldsvæðinu. En vilji maður meiri þægindi en tjald býður Arctic B and B einnig upp á 16 uppábuin rúm í forni 1-3 manna herbergja auk þess sem morgunmat er innifalinn í verðinu.

Hestaferð um Reykjanesið er kærkomin leið til þess að kynna þessu kyngimagnaða svæði. Ekki myndi skemma fyrir slíkri upplifun að hafa kost á þægilegri gistingu til að halla sér eftir hressilegan túr og vera í svo góðu nábyli við Bláa Lónið.

Nánari upplýsingar má finna á eftirfarandi heimasíðum:

arctichorses.com  
arcticbandb.com  
og í síma: 696-1919



Sandgerði:

# Saga og náttúrufegurð

Á norðvesturhorni Reykjaneskaga er kaupstaðurinn Sandgerðisbær, sem er sjávarútvegsbær með meiru. Stærðarinnar höfn setur svip sinn á bæinn sem og hið fróðlega Fræðasetur þar sem gott er að fræðast um allt sem viðkemur flóru og fánu svæðisins og sjávarins. Auk þess eru margir sögulegir staðir sem tengjast útgerð og verslun í kringum Sandgerði sem og margslungin náttúra eins og hinar sendnu fjörur sem bærinn dregur nafn sitt af.



Sandgerði var á öldum áður mikil útvegsjörð þar sem fiskurinn var í fyrirrúmi. Nú á dögum er Sandgerðisbær hins vegar sveitarfélag sem nær yfir alla vesturströnd Miðness, alla leið að Garðskaga. Íbúar sveitarfélagsins eru um 1700 og eru aðalvatninnvegirnir enn sjávarútvegur og fiskvinnsla.

Mikil höfn er í Sandgerði og setur hún mikinn svip á bæinn. Gott skjól er í höfninni í öllum áttum auk þess sem hún er staðsett við hjarta bæjarins nálægt allri helstu þjónustu. Báðum megin við höfnina er svo sjávarströndin sem er lág, víða sendin og mjög skerjött. Áður fyrr var mikið um sandfok á svæðinu en um miðja síðustu öld var gert átak og sandfokið heft með melgresi. Auk þess var hlaðinn harðgerður varnargarður út með sjónum.

Sandgerði er snyrtilegur bær með góða þjónustu, til dæmis er þar að finna glænýtt tjaldsvæði, en auk þess er í bænum sundlaug, golfvöllur og ýmsir matsölustaðir. Þetta gerir bæinn bæði kjörinn áningarstað á leið manns um Reykjanesið og til að staldra þar lengur við og njóta verunnar í þessum mikla sjávarútvegsbæ.

Þyrsti mann í fróðleik um náttúru Íslands er Fræðasetrið í Sandgerði rétti staðurinn til að heimsækja. Safnið er fyrst



og fremst náttúrugripasafn sem gefur manni kost á að skoða ýmsa hluta náttúrunnar betur. Þar er að finna ýmsar lifverur og jurtir í ferskvatns- og sjóbúrum, safn íslenskra og erlendra steina og fræðsla um sögu Sandgerðis. Fræðasetrið er ásamt Háskólastettri Vestfjarða og Náttúrustofu Sandgerðis, staðsett í gömlu frystihúsi og hefur að geyma fimm sýningarsali.

Eina uppstoppaða rostungin á landinu er að finna í Fræðasetrinu en mikið var um rostunga á svæðinu á öldum áður. Rostung er þess vegna að finna í bæjarmerki Sandgerðis og hét all svæðið áður fyrr Rosmhvalanes eftir þessum miklu dýrum.

Einnig er í Fræðasetrinu að finna sögusýninguna „Heimskautin heilla“ um franska vís-

indamanninn Jean-Baptiste Charcot og skipið Pourquoi Pas? sem fórst við Íslandsstrendur 1936. Er sýningin í tveimur sölum og kynnist maður lífi og störfum þessa mikla vísindamanns.

Fuglalíf setur svip sinn á Sandgerði en þar verpa stórir hópar af kríum og æðarfugli svo fátt eitt sé nefnt. Í Fræðasetrinu má líta helstu fugla svæðisins uppstoppaða í sýningaskáp, en vilji maður líta þá í sínu náttúrulega umhverfi er hægt er að fá lánaða sjónauka í safninu til slíks brúks.

Síðast en ekki síst verður að minnast á sjóbúr Fræðasetursins þar sem gestum gefst kostur á að fylgjast með atferli ýmissa sjávardýra. Margir hafa eflaust aldrei áður barið slík dýr augum

og getur það verið afar lærdómsrík reynsla. Auk þess eru ýmsir hlutir í safninu sem tengjast náttúrulífinu sem velkomið er að snerta og prófa eins og mann lystir til þess að fá almennilega tilfinningu fyrir þeim.

Í kringum Sandgerði er einnig að finna marga merkilega staði, sem flestir hafa vissulega sterka tengingu við hafið. Þegar bandaríski herinn var á svæðinu var raunar ekki hægt að skoða svæðið sunnan Sandgerðis en nú hafa margir merkilegir staðir opnast ferðamönnum. Einn af þeim stöðum eru Básendar sem var mikill verslunar- og útgerðarstaður frá 15. öld þangað til að verslun lagðist þar af í miklu sjávarflóði 1799. Þar var konungsútgerð sem þó var lögð niður 1769 en danskir einokunarkaupmenn voru á staðnum þar til Básendaflóðið gekk yfir og voru þeir margir hverjir illa liðnir.

Annað fornt höfuðból er Stafnes sem var raunar fjölmennasta verstöð á Suðurnesjum á 17. og 18. öld. Skerin við Stafnes hafa verið hættuleg skipum og hafa þau mörg farist þar, þar á meðal togarinn Jón forseti, 1928. Þetta strand varð til stofnunar slysavarnafélagsins Sigurveonar í Sandgerði og vísir að stofnun slysavarnafélaga viðsvegar á landinu.

Hvalnes er sunnan við Sandgerði og hefur frá fornu fari verið mikill kirkjustaður. Sú kirkja sem stendur nú í Hvalnesi var vígð árið 1887 og er vafalaust ein fegursta steinkirkja landsins, úr höggnu grágrýti úr Miðnesheiði. Hvalnes er þekkt fyrir þær sakir að eitt frægasta sálmaskáld Íslands, Hallgrímur Pétursson, bjó þar frá 1644 til 1651. Þó er talið að Hallgrími hafi líkað vistin í Hvalnesi fremur illa en þar fæddist þeim hjónum dóttir, Steinunn, sem dó ung að aldri og syrgði Hallgrímur hana mikið. Í kirkjunni er varðveittur legsteinn Steinunnar sem talið er að skáldið hafi sjálft höggvið.

Nánari upplýsingar má finna á sandgerði.is og 245.is

# Ferðir við allra hæfi



*Skráðu þig inn – drífuðu þig út!*



Dagsferðir – Helgarferðir – Sumarleyfisferðir

Hornstrandir – Laugavegurinn – Fimmvörðuháls  
Héðinsfjörður – Fjörður – Víknaslóðir – Kjalvegur hinn forni – Arnarvatnsheiði – Sunnanverðir Vestfirðir  
Vonarskarð – Jarlhettuslóðir – Þjórsárver – Lónsöræfi  
Þórsöræfi – Landmannalaugar

Ferðafélag Íslands [www.fi.is](http://www.fi.is)

**ÚTILÍF**



Byggðasafn Garðskaga:

## Merkilegt vélasafn

Í Byggðasafni Garðskaga, sem er rétt við Garðskagavita, er að finna ýmsa muni úr byggðasögu Garðsins en um er að ræða byggða- og sjóminjasafn. Ásgeir Hjálmarsson safnstjóri byrjaði að safna ýmsum munum sem varð síðan til þess að úr varð safn í gömlum útihúsum sem opnað var almenningi árið 1995. Tíu árum síðar var auk þess tekin í notkun ný, 700 fermetra bygging og í hluta hennar er veitingasalur.



smíðaður árið 1887. Tveir bátar eru á útisvæði. Í sumar verður lokið við að gera upp Hólmstein sem er 43 tonn. Hugmyndin er að fólk geti farið niður í lest, lúkar og í vélarrúmið. Ég fékk þá hugmynd að bjóða gistingu í lúkarnum þar sem eru átta kojur. Það er notalegt að sofa í svona bát þó það sé á þurru landi.“

Hvað varðar muni sem notaðir voru á heimilum má nefna strokka, skilvindur, þvottabala og -bretti, hluta af eldhúsinnréttingu frá 1943, leirtau frá gamalli tíð, vöflujárn sem notað var á kolaeldavélum, hraðsuðukatla sem gengu ekki fyrir rafmagni, Rafha-eldavél frá 1947, þrjóna- og saumavélar, klukkur, útvörp og orgel. „Parna er flestallt sem tengist heimilislífinu.“

Í Byggðasafni Garðskaga er deild þar sem er að finna ým-

islegt sem tengist búskap svo sem gamlan hestvagn, handverkfæri, orf og ljá, eldsmiður, hefla, dráttarvélur, traktor frá 1953 og annan frá 1949 og garðplóg. „Í safninu er 150 ára trérennibekkur, sem var fótstíginn, skóvinnustofa sem var í Garðinum og ýmsir munir úr Hraðfrystihúsi Gerðabátanna.“

Nefna má deildir þar sem eru myndir og skjöl, símtæki og senditæki og í safninu er fyrsti símasjálfsalinn sem var settur upp á Keflavíkurflugvelli.



Ásgeir Hjálmarsson safnstjóri

„Í safninu er afgreiðsluborð og hillur ásamt öllu bókhaldi úr verslun Þorláks Benediktssonar sem var í Akurhúsum í Út – Garði frá 1921 – 1972.“

Draumur okkar er að stækka safnið því það er heilmikið til og ýmsar hugmyndir í gangi.“ Ásgeir nefnir sem dæmi að á 70 ára afmæli Slysavarnafélag Íslands árið 1998 var sett upp merkilegt safn í 300 m<sup>2</sup> húsnæði í Garðinum þar sem sýnd var saga félagsins í 70 ár með munum, myndum og textum. „Því miður var þetta safn tekið niður og sett í geymslu en okkur langar að endurvekja þetta safn. Einnig er áhugi fyrir því að gera fiskvinnslu betri skil á safninu.“

Þá má nefna að á síðasta ári var unnið við að gera upp gamalt sjóhús sem er í göngufæri frá safninu. Þar má sjá gamalt uppsátur, vör, gönguspil, vélknúð spil sem notað var síðustu árin sem opnum bátum var róið úr þessum vörum sem eru 30 talsins meðfram ströndinni í Garðinum.

„Garðskaginn er einstök náttúruperla og hingað kemur óhemjumargt fólk. Vitarnir tveir hafa mikið aðdráttarafl,“ segir Ásgeir en unnið er að því að koma upp safni í stærri vitanum.

„Heildarframtíðarsýnin er að gera Garðskagann og svæðið að Útskálum að allherjarsafnasvæði. Skagagarður er mikill garður sem er talinn hafa verið reistur á landsnámsöld; hann var 1,5 kílómetri að lengd og náði mönnum í öxl. Hugmyndin er að byggja sýnishorn af honum.“

# HS Orka hf, orkuframleiðsla, þægindi, vísindi og fræðsla

Reykjaneskaginn er mikil háhitasvæði og hefur orkan sem kemur úr iðrum jarðar verið nýtt til orkuframleiðslu á ýmsa vegu af HS Orku hf, áður Hitaveitu Suðurnesja hf.

Fyrirtækið rekur meðal annars Reykjanesvirkjun og Svartsengisvirkjun en einnig leggur HS Orka hf margt til ferðaþjónustu og fræðslu á svæðinu eins og Orkuverið Jörð, vökvann notalega í Bláa Lónið og fjöldan allan af vegaslóðum um Reykjaneskaga. Þá er fyrirtækið í samstarfi við háskólann Keili um endurnýtanlega orkugjafa. Fyrirtækið tekur á mótí fjölda gesta árlega, innlendra sem erlendra og fræðir þá um orkuvinnsluna.

### Orka er líf

Á suðvesturodda Reykjaneskaga liggur mikið háhitasvæði sem Reykjanesvirkjun nýtir til þess að framleiða orku. En þar er líka að finna góðan upplýsingagjafa um orku, á sýningunni Orkuverið jörð. Þar má fræðast um orku og líf allt frá Miklahvell til dagsins í dag.

Sýningin tekur á mótí fólki með lifandi fræðslu um upphaf alheimsins, Miklahvell, og heldur áfram með upplýsingum um alls kyns fyrirbæri í heiminum svo sem útvíkkun alheimsins, svartholin, hvítholin og sýnir samhengi hlutanna og hvernig þeir hafa verið uppgötvaðir í gegnum aldirnar.

Hægt er að fletta upp alls kyns upplýsingum á mörgum gagnvirkum skjám um alla sýninguna, til að mynda þeim fróðleikspunkti að í einni eldingu er næg orka til að rista 160.000 brauðsneiðar.

Þegar gengið er inn á efri hæð orkuversins fræðist maður um sólkerfið og Vetrarbrautina. Þar kemst maður að því að ekki aðeins séum við mennirnir miklir maurar í samanburði við alheiminn heldur einnig sólin



okkar sem er eins og eitt einasta sandkorn á strönd þar sem hin sandkornin eru aðrar sólar.

Næst tekur við sýningarými um manninn og orkuna og hvernig manningnum hefur tekist að virkja hana. Þar er sýnt á sjónrænan hátt hvernig orkan breytist úr einu formi í annað. Næst kynnist maður mismunandi orkugjöfum og hvernig þeir eru notaðir í daglegu lífi. Að lokum kynnist maður því hvernig HS Orka hf virkjar jarðvarma á Reykjanesi. Stærstu sýningarripir orkuversins eru tveir gufuhverflar sem hvor um sig framleiða 50 megavött af rafafli. Þá sér maður í gegnum stærðarinnar glervegg sem vísar að vélasal virkjunarinnar.

Samfara því að leiða gestum fyrir sjónir mikilvægi þess að maðurinn nýti orkuforða jarðarinnar á skynsaman og sjálfbæran hátt, undirstrikar sýningin mikilfengleika og sérstöðu hinnar einstæðu náttúru Reykjaneskaga.

Reikistjörnum sólkerfisins hefur síðan verið komið fyrir í réttum stærðar- og fjarlægðarhlutföllum víðsvegar um Reykjanesið en sólin sjálf situr í hrauninu fyrir utan aðalinnangang sýningarinnar.

### Ýmislegt í ferðaþjónustumálum.

HS Orka hf kemur víða við bæði varðandi ferðaþjónustu og ferðastaði. Fyrst er að nefna Svartsengisvirkjun sem er undirstaðan að Bláa Lóninu, fjölsóttasta ferðamannastað landsins. Í Svartsengi er einnig ráðstefnu og kynningarhúsið Eldborg sem HS Orka á en Bláa Lónið rekur. Eldborg var opnuð 1997 og um ári síðar jarðfræðisýningin Gjáin í kjallara hússins. Sú sýning liggur niðri um þessar mundir vegna tæknivandamála en til stendur að uppþæra sýninguna og opna hana aftur almenningi.

HS Orka hf. hefur einnig unnið náið með Ferðamálasamtökum Suðurnesja að því að bæta aðgengi ferðamanna að hinum ýmsu áhugaverðu stöðum. Um þessar mundir er verið að byggja bílastæði og útsýnisvall við Gunnhver svaðinu og njóta þess að horfa á bullandi leðjuna sem og gufumyndunina úr hvernum. Einnig hefur skiltum verið komið upp víðsvegar um Suðurnes til fræðslu og fróðleiks til handa þeim sem eiga leið hjá.

Einnig stendur HS Orka hf., ásamt Geysi Green Energy og Norðuráli, fyrir göngum um Reykjaneskaga alla miðviku-

daga í sumar. Þetta er þriðja árið sem fyrirtækin bjóða upp á slíkt. Göngurnar eru misjafnar að gerð og lengd en oft er farið eftir þeim fjölmörgu fornu gönguleiðum sem finna má á svæðinu. Síðustu vikur hefur til að mynda Reykjanesvegur verið farinn í tveimur pörtum, frá Reykjanesi að Sandvík í fyrria skiptið og svo Sandvík yfir í Eldvörpin og hefur þátttaka verið góð í þessum gönguferðum.

HS Orka hefur vegna framkvæmda sinna lagt fjölmarga vegi og vegslóða um allt Reykjanes sem gagnast ferðamönnum. Til að mynda hefur aðgengi að Eldvörpum sem og miðjum skaganum lagast til muna vegna þeirra slóða sem HS Orka hf hefur lagt. Fjöldinn allur af ferðaþjónustufyrirtækjum nýtir sér þessa slóða fyrir starfsemi sína, t.d. fjórhjólaferðir og hestaferðir.

Fyrirtækið hefur alla tíð lagt áherslu á að vera aðgengilegt og fræðandi fyrirtæki, opið fyrir öllum sem því vilja kynnast. Fyrirtækið hefur lagt sitt af mörkum til að greiða fyrir vægi ferðaþjónustunnar á svæðinu og gera sem flestum kleift að kynnast mikilfengleika náttúrunnar á Reykjanesi.

# Ferðafélag Íslands - Fjal lamennska fyrir fólkið

Hyggist maður fara á fjöll í sumar, vilji maður kynna sér nánar óbyggðir landsins sem og byggðir þess, hlýtur Ferðafélag Íslands að vera kjörinn vettvangur til slíkrar iðkunar. Ekki einungis búa félagsmenn þess yfir meira en 80 ára reynslu af ferðalögum um landið heldur býður það einnig upp á fjölbreytt úrval af ferðum og námskeiðum sem og aðgengi að skálum á einhverjum fallegustu stöðum landsins.

## Rótgróið ferðafélag

Ferðafélag Íslands var stofnað 27. nóvember 1927 og hefur frá upphafi haft þann tilgang að greiða leið fólks um landið og þannig stuðla að og hvetja



til frekari ferðalaga um landið. Um það leyti sem félagið var stofnað var vakning að hefjast hvað varðar fegurð náttúrunnar í sjálfri sér, ekki aðeins með tilliti til nytsemi hennar. Þar af leiðandi óx áhugi á óbyggðum landsins og hefur farið sífellt vaxandi, meðal annars vegna dyggrar þátttöku Ferðafélagsins. Auk þess hefur ávallt vaknað fyrir félaginu að efla vitund ferðalanga um nauðsynlega varfærni úti í náttúrunni, bæði út frá hag ferðamannsins sem og náttúrunnar.

Margir kannast eflaust við ársrit Ferðafélags Íslands sem fylla heilu hillurnar á bókasöfnunum landsins, svo umfangsmikil eru þau. Þar er án efa að finna einhverjar viðamestu upplýsingar um landið sjálft sem hægt er að komast í. Nú í júní kemur út ársrit þessa árs og er þemað Friðland að fjallabaki. Sé maður félagi í Ferðafélagi Íslands fær maður þessa ágætu árbók sem og félagsskírteini sem veitir afslátt í skála og ferðir félagsins sem og afslætti í úttivistarverslunum. Árgjaldið í Ferðafélagið er 5800 krónur.

Ferðafélag Íslands hefur þar að auki 9 sjálfstæðar deildir fyrir hina mismunandi hluta Íslands. Reka þessir deildir einnig skála og standa fyrir hinni ýmsu ferða- og útgáfustarfsemi.

## Fjölbreytt úrval ferða

Á hverju ári er farið í ótal margar ferðir á vegum Ferðafélags Íslands. Geta þessar ferðir verið afar ólíkar að stærð og gerð, allt frá dagsferð upp á Esjuna til 10 daga göngu um Hornstrandir. Þess á milli er hægt að finna jógaferðir og fjölskylduferðir svo eitthvað sé nefnt. Sumar þessara ferða eru farnar aðeins einu sinni á ári en í aðrar er farið oftar.

Sumarsólstöðuganga á Snæfellsnesi er ágætt dæmi um einstaka ferð sem er farin í þeim tilgangi að njóta sólarinnar á miðnætti á tindi Snæfellsjökuls þann 18. júní. Þessi ferð er afar vinsæl, ávallt um 100 manns



**Geta þessar ferðir verið afar ólíkar að stærð og gerð, allt frá dagsferð upp á Esjuna til 10 daga göngu um Hornstrandir. Þess á milli er hægt að finna jógaferðir og fjölskylduferðir svo eitthvað sé nefnt.**

sem kemur saman á toppinum á þessum bjartasta tíma ársins. Önnur áhugaverð ferð, farin þann x er Fegurð friðlands að fjallabaki þar sem skoðað er það svæði sem fjallað er um í næstu árbók.

Hinar margvíslegustu ferðir eru farnar á Hornstrandir á hverju ári, enda njóta þessar eyðistrandir stöðugra vinsælda meðal ferðafólks. Í ár geta unglingar skoðað þetta ágæta landsvæði í tveimur ólíkum ferðum: Nokkrir dagar án Facebook!, í júlí og Unglingar á ferð og flugi, sem á sér stað um verslunarmannahelgina.

Gott dæmi um ferðir sem eru farnar nokkrum sinnum á sumri

er María María, fjölskylduferð í Þórsmörk. Skáli Ferðafélagsins í Þórsmörk er stæðilegur, rúm- ar 75 manns og stendur á sannkölluðum sælureit á þessum gróðursæla stað sem Þórsmörkin er. Meginmarkmið Maríuferðarinnar er að endurvekja þá fjölskyldustemningu þegar allir koma saman í kringum varðeldinn, syngja lög á borð við Þórsmörkurljóð og njóta þess að vera án rándýrra fellihýsa á erlendum lánunum.

Auk fjöldans alls af ferðum býður Ferðafélagið upp á ýmis námskeið í fjallamennsku. Margt þarf að athuga áður en haldið er upp á fjöll með allt sem þarf á bakinu, það getur

reynst eilítið slungið að bera eins lítinn þunga og hægt er, en hafa samt allar nauðsynjar meðferðis. Ferðafélagið býður upp á almenn ferðanámskeið sem og sérhæfðari námskeið á borð við GPS námskeið og fjallaskíðagöngu.

## Skálar út um allt land

Ef fólk kys að fara í göngur á eigin vegum en sleppa tjaldinu eru hinir ýmsu skálar hálendisins góður kostur. Ferðafélag Íslands sem og undirfélög þess reka skála út um allt land, alls 34 skála. Hægt er að panta pláss annað hvort í gegnum tölvupóst eða símleiðis. Það byrjar þó snemma að fyllast í skálana,

sérstaklega þá á fjölfarnari leiðum eins og Laugaveginum.

Gisting í skála er kannski enginn lúxus í hefðbundnum skilningi þess orðs, enda ferðast maður eflaust eigi um óbyggðir Íslands sæki maður í slíkt. Umgengnisreglur eru mikilvægar í skálanum til þess að sambúðin við aðra ferðalanga gangi snuðrulaust fyrir sig.

Að búa sér náttstað í skála býður upp á samskipti við aðra ferðalanga sem bjóðast vart hvergi annars staðar. Að deila litlu en notalegu rými með fólki sem maður er í þann mund að kynnast, sem og að sumu leyti takmörkuðum þægindum, skapar oftar en ekki samkennd

**Ef fólk kys að fara í göngur á eigin vegum en sleppa tjaldinu eru hinir ýmsu skálar hálendisins góður kostur. Ferðafélag Íslands sem og undirfélög þess reka skála út um allt land, alls 34 skála. Hægt er að panta pláss annað hvort í gegnum tölvupóst eða símleiðis**

meðal ferðamanna sem endar kannski í góðri en óvæntri kvöldvöku fullri af sögum og söngvum.

Skálarnir eru misjafnir að stærð eins og vera ber eftir misvinsælum leiðum; skálarnir í Landmannalaugum og Þórsmörk taka 75 manns í svefnpláss á meðan þeir minnstu taka um 10 manns. Í stærri skálanum hittir maður enn fremur fyrir landverði sem búa yfir fróðleik um svæðið sem liggur framundan.

Nánari upplýsingar um Ferðafélag Íslands og undirfélög þess má finna á Fi.is

# Húsafell fyrir alla fjölskylduna

**Að aka að Húsafelli er eins og að stíga inn í annan heim. Gróðursældin og veðurbliðan minnir oft talsvert á útlönd en náttúran þar er eins íslensk og frekast er unnt.**

Húsafell er orðið einn af fjölsóttustu ferðamannastöðum á landinu. Íslendingar sækja þangað mikið þar sem staðurinn fellur þeim vel í geð og það sama má segja um erlenda ferðamenn sem einmitt vilja vera þar sem Íslendingar halda sig.

Veðursæld í dalbotninum milli fjalla og jökla er með eindæmum og ósjaldan á sumrum mælist hæsta hitastig á landinu þar. Hávaxið birkirkjarrið sem er eldra en landnám gefur gott skjól fyrir veðri og vindum og kjarrið er einnig skjól fyrir augað og það er alveg sama hversu margir eru þar samankomnir, allir hafa sitt andrými og næði.

Birkíð laðar einnig að sér fugla og þar berst ljúfur klišur af fuglasöng, en gróðurinn dempar öll hljóð við jörðu og ver eyrað fyrir ónæði.

## Einstök náttúrufergurð

Landslagið við Húsafell einkennist af skóginum sjálfum, gífurlega víðfeðmum og gróskumiklum. Skógurinn teygir sig upp eftir hlíðum fjallanna og inn með giljum sem setja svip sinn á náttúruna. Tignarlegir tróna svo jöklarnir yfir og kóróna sköpunarverkíð; Okíð, Langjökull og Eiríksjökull sem að margra dómi er fegursta fjall á Íslandi. Hrauníð með sínum tæru lindum og lækjum er ævintýraland fyrir börn og fullorðna og fjölmargar gönguleiðir liggja um skóginn fyrir þá sem vilja njóta hinnar einstöku blöndu skógargróðurs í hrauninu.

Náttúrfegurðin í Húsafelli er meginástæða þess hversu vinsæll staðurinn er. Fjöldi Íslendinga sem komnir eru af léttasta skeiði eiga sínar fyrstu minningar um úthátíðir og ævintýri



úti í náttúrunni frá Húsafelli en þar var farið að halda úthátíðir í kringum 1960. Fjöldi ungs fólks kom saman í skógarlundum, söng og dansaði á skátamótum, bindindishátíðum og fleiri skemmtunum sem víðfrægar voru á þeim tíma.

Enn í dag sækja ungir sem aldnir í skóginn til að njóta veðurbliðu og skemmta sér en með friðsamlegri hætti.

Húsafell er þó meira en bara fögur náttúra.

## Mögnuð saga

Saga staðarins er mögnuð og margar merkar þjóðsögur eru þaðan spröttar. Á fyrri tíð lágu leiðir manna yfir Arnarvatnsheiði, Tvidægru og Kaldadal þegar þurfti að ferðast milli Norður- og Suðurlands. Það var mjög algengt að kaldir og hraktir ferðmenn á hestbaki bæðust greiða í Húsafelli og eftir að bilvegur var fær um Kaldadal um 1930 var settur þar bensintankur sem sennilega hefur markað þáttaskil í ferðamannasögu staðarins. Eftir þar varð Húsafell sjálfsgaður viðkomustaður og sofið í hverju skoti um sumarnætur.

Margir merkir menn hafa búið á staðnum og má þar fyrst- an nefna séra Snorra og draugana 81 sem hann kvað niður í Draugaréttinni. Páll hefur vinnustofu sína að Húsafelli og má sjá margt af verkum hans í túnfætinum.

Fjöldi listamanna hafa haft lengri eða skemmri dvöl í Húsafelli í gegnum tíðina við skriftir, málun og kveðskap.

frá Húsafelli hefur gert minnismerki um séra Snorra og draugana 81 sem hann kvað niður í Draugaréttinni. Páll hefur vinnustofu sína að Húsafelli og má sjá margt af verkum hans í túnfætinum.

Fjöldi listamanna hafa haft lengri eða skemmri dvöl í Húsafelli í gegnum tíðina við skriftir, málun og kveðskap.

## Fjölskylduparadís

Í Húsafelli hefur stefnan í ferðapjónustu staðarins verið tekin og aðaláherslan lögð á



að setja fjölskylduna í forgang. Öll uppbygging staðarins er miðuð við að þangað komi fjölskyldufólk til að láta sér líða vel og njóta þess sem í boði er saman. Það þarf engum að leiðast þótt fólk á misjöfnum aldri dvelji í Húsafelli dögum saman. Á leiksvæði í rjóðri umgirtu trjágróðri eru vegleg leiktæki og 120 fermetra hoppipúði sem börnin sópast að og þar er oft glatt á hjalla. Þessi leikvöllur virðist laða að sér bæði börn og unglina og ekki er óalgengt að sjá þar þrjár kynslóðir samankomnar. Spólkorn frá leiksvæðinu er glæsileg sundlaug með rennibraut, heitum pottum og buslupolli fyrir þau litlu. Hægt er að sparka bolta í einu rjóðrinu og í undirbúningi er blakvöllur og körfuboltavöllur sem verða teknir í notkun í sumar.

## Gönguleiðir, golf og ævintýraferðir

Krakkar hafa gaman af gönguferðum eins og fullorðna fólkið og í Húsafelli eru gönguleiðir sem hæfa öllum, hvort sem menn vilja ganga langt eða stutt, bratt eða flatt. Hægt er að ganga um rómantíska skógarstíga jafnt sem stórbrotin gil og jökla. Alls staðar eru gönguleiðirnar konfekt fyrir augað, fugla- og dýralíf, fjölbreyttur gróður, fossar og sprænur.

Sumar gönguleiðirnar eru merktar og hægt er að fá göngukort í þjónustumiðstöðinni. Sett hafa verið upp fræðsluskilti um söguminjar Húsafells og sú ganga tekur aðeins um klukkutíma og hentar einstaklega vel fyrir alla fjölskylduna.

Í golfinu geta ungir sem aldnir gleymt sér allengi.

Brautir níu holu vallarins í Húsafelli þræða bakka Kaldár og Stuttár og þar þarf að krækja meðfram gróðri og vatni sem gerir brautina skemmtilega. Fyrir þá sem vilja hreyfa sig meira er úr ýmsu að velja, það má fara í hellaskoðun, fara í skipulagðar sleðahundaferðir á Langjökul og sitja við varðeld í rjóðri á laugardagskvöldi með fjölda annarra sem vilja njóta sannrar sumarstemningar í skóginum.

## Ferðapjónusta og gisting

Í Húsafelli er hægt að tjalda,

gista í hjól- eða tjaldhýsum, smáhýsum og sumarbústöðum eða þiggja heimagistingu í Gamla bænum. Aðstaðan fyrir tjaldbúana er til fyrirmyndar og þétt kjarrið gerir það að verkum að gestirnir eru meira út af fyrir sig. Í þjónustumiðstöðinni á staðnum er hægt að fá upplýsingar um allt sem er í boði á svæðinu, auk þess sem allar helstu nauðsynjar fást í versluninni. Í þjónustumiðstöðinni er lögð áhersla á að fjölskyldan geti bæði keypt sér í matinn og eldað sjálf eða komið og snætt í salnum eða úti á pallinum sem er í skjóli trjáanna. Það er einstök stemming að sitja á pallinum við þjónustumiðstöðina, en þar má fá sér pylsu og kók eða annan skyndibita, eða snæða steikur með góðu borðvíni ef menn vilja það heldur. Ef ekki viðrar til útisetu er hægt að tylla sér í veislusalinn sem passar vel við hvaða máltíð sem er. Í þjónustumiðstöðinni er lagður metnaður í að velja vörur sem koma úr heimabyggð og draga úr mengun og verðamætisáun t.d með endurnýtingu, endurvinnslu, orkusparnaði og notkun á umhverfisvænum efnum.

## Dýrmætar auðlindir staðarins

Húsafell er ríkt af landgæðum bæði í heitu og köldu vatni sem hefur alltaf verið til hagsbóta við búskapinn og gert staðinn að heppilegum orlofsstað í gegnum tíðina.

Árið 1947 réðst Þorsteinn þáverandi bóndi í að virkja Stuttá til að framleiða rafmagn, sonur hans Kristleifur reisti aðra 1978 og nú hefur Bergþór Kristleifsson reist þriðju vatnsaflsstöðina. Með því hefur rafmagnsframleiðsla á svæðinu aukist í 600 kilóvött. Í fyrstu voru var dreifikerfi virkjananna í Húsafelli í einkaeign, en nú er rafmagnið selt til Rarik sem dreifir því.

Með hinum dýrmætu vatnsauðlindum staðarins er Húsafell sjálfbært hvað varðar afbragðs neysluvatn sem kemur úr borholum í hrauninu og aldrei þrýtur að sumri eða vetri. Sama er að segja um heitt vatn til kyndingar á húsnaði og sundlauginni á svæðinu.

Það þarf mikið rafmagn til að fullnægja þörfinni á annatím-



## Á netinu

Það ríkir mikil bjartsýni hjá ferðapjónustufólki í Húsafelli, Íslendingar sækja þangað í sífellt auknum mæli og greinilegt er að þangað kemur fólk til að stoppa lengi rétt eins og þegar farið er til Spánar.

Staðarhaldarar leggja metnað sinn í að fræða gestina um staðinn og stefnuna sem þeir hafa markað fyrir ferðamennsku í Húsafelli. Á vefsíðu Húsafells má lesa um þá fjölskyldu- og umhverfisstefnu sem þar hefur verið mótuð og fylgt er eftir við uppbyggingu og viðhald staðarins.

Á vefsíðunni má einnig lesa um náttúru staðarins og örnefni, sögu hans og ábuendur, auk þeirrar þjónustu sem í boði er fyrir gesti. Á síðunni er m.a. vefmyndavél þar sem hægt er að fylgjast með lífinu í Húsafelli (sjá: [www.husafell.is](http://www.husafell.is)).

Á síðunni geta væntanlegir gestir staðarins einnig skoðað kort af svæðinu, grennslast fyrir um veiðileyfi í nágreininu og gistimöguleika í þessari náttúruverlu.



# Snorrastofa, menningar- og miðaldasetur í Reykholti

Reykholt í Borgarfirði er einn merkasti sögustaður landsins, ekki síst vegna þeirra menningarminja, sem tengjast búsetu Snorra Sturlusonar á staðnum á frá árinu 1206 og þar til hann var drepinn af óvín- um sínum 23. september 1241.

Mikill fjöldi fólks heimsækir Reykholt árlega. Stóra aðráttar- aflið eru afar merkar fornminjar, m.a. Snorralaug, forn göng og miðaldasmiðja. Gamla kirkjan í Reykholti (vígð 1887) er nú hluti af húsasafni Þjóðminjasafns og sér ferðamóttaka Snorrastofu um að kynna hana fyrir gestum og gangandi. Þá býður Snorrastofa upp á sýningar um Snorra og sögu staðarins í safnaðarsal Reykholtskirkju. Í Snorrastofu er síðan öflug bóka- og minja- gripaverslun, sem vakið hefur athygli fyrir vandað vöruval.

Stöðugt vaxandi starfsemi Snorrastofu, hin árlega Reykholtshátíð og tónleikahald allt árið í kirkjunni hafa vakið athygli á Reykholti. Þá býður Fosshótel Reykholt í samvinnu við Snorrastofu upp á aðstöðu fyrir hvers kyns samkomur, fundi og ráðstefnur. Í húsnæði Snorrastofu, sem formlega var tekið til notkunar þann 29. júlí 2000, er síðan góð les- og vinnu- aðstaða, rannsóknarbókasafn,



almenningsbókasafn og aðstaða fyrir minni fundi.

Unnið er af fullum krafti að því að efla Reykholt enn frekar. Stoðum er rennt undir einstaka þætti, auk þess sem staðnum eru lögð til ný verkefni. Sem dæmi má nefna að búið er að efla öll útsvæði og með sam- vinnu nokkurra aðila hefur tek-

ist að byggja upp fallegan skóg á staðnum, þannig að Reykholt er orðinn kjörinn staður fyrir útivist. Sá mikli áhugi sem að undanförunu hefur verið, bæði hjá Íslendingum og erlendum gestum okkar, á að heimsækja Reykholt og jafnvel dvelja á staðnum vegna rannsókna eða funda er einungis upphafið að því sem koma skal.

**Stöðugt vaxandi starfsemi Snorrastofu, hin árlega Reykholtshátíð og tónleikahald allt árið í kirkjunni hafa vakið athygli á Reykholti.**

Snorrastofa er rannsóknastofnun í miðaldafræðum, sem komið hefur verið á fót til minningar um Snorra Sturluson. Stofnuninni er ætlað að sinna og stuðla að rannsóknum og kynningu á miðaldafræðum og sögu Reykholt. Húsnæði stofnunarinnar er við hlið hinnar nýju kirkju í Reykholti, en þar eru skrifstofur stofnunarinnar, gott



bókasafn, gestaíbúð fyrir fræðimenn og rithöfundu og vinnu- aðstaða fyrir fræðastörf. Á vegum Snorrastofu eru haldin náms- skeið, ráðstefnur og fundir og settar upp sýningar er tengjast þessum viðfangsefnum. Meðal annars er stuðlað að fjölbjóðlegum og þverfaglegum rannsóknum er tengjast Íslandi, og þá ekki síst hvað varðar Snorra Sturluson.

Snorrastofa veitir ferðamönnum þjónustu og fræðslu. Ferðamóttakan hefur aðstöðu í tengibyggingu kirkjunnar og Snorrastofu, en þar er seldur aðgangur að sýningum, rekin minjagripaverslun og veitt ýmis þjónusta við ferðamenn.

Snorrastofa gegnir lykilhlutverki í uppbyggingu Reykholt, en með stuðningi og í samvinnu við fjölmarga aðila er henni ætlað að beita sér fyrir viðgangi Reykholt sem menningar- og miðaldaseturs.





Reykhólahreppur:

## Ævintýraheimurinn Flatey á Breiðafirði

Flatey á Breiðafirði er sérstakur ævintýraheimur. Hvergi annars staðar hérlandis er hægt að ganga um heilt þorp þar sem svipmót gamla tímans hefur haldist eins vel. Gömlu íbúðarhúsin, verslunarhúsin og pakkhúsin í Flatey bera vitni um bjartsýnina og kraftinn sem þar ríktu kringum aldamótin 1900, en á sínum tíma var eyjan miðstöð verslunar við Breiðafjörð og mikil verstöð.

Á sumrin slær hjarta Breiðafjarðar ennþá í plássinu í Flatey, á gamla kaupborginu í þorpinu miðju. Húsin sem umkringja gamla verslunarstaðinn í Flatey eru timburhús frá gullöld eyjarinnar. Þau hafa nær

öll verið færð til upprunalegs útlits. Hótel Flatey er með gistingu, veitingarekstur og bar í nýuppperðum húsum og líka er heimgastíng í boði í Flatey eins og verið hefur lengi.

Á tólftu öld var um skeið munkaklaustur í Flatey. Til minningar um það er svonefndur Klaustursteinninn í túninu við Klausturhóla. Flateyjarbók, eitt merkasta handrit Íslendinga, var á miðöldum varðveitt í Flatey. Ljósprent af Flateyjarbók er til sýnis í elstu bókhlóðu landsins, en hún var reist í Flatey árið 1864 á mesta blómaskeiði menningarlífs þar.

Kirkjan sem nú stendur í Flatey var byggð 1926. Myndir í hvelfingu hennar gerðu Kristjana og Baltasar Samper og sóttu myndefnið í mannlíf og atvinnuhætti eyjanna. Seinna

kom sonurinn Baltasar Kormákur og nýtti sér Flatey sem sviðsmynd í eina af kvikmyndum sínum.

Þetta kemur kannski ekkert á óvart, enda hefur Flatey löngum verið bæði listamönnum og fræðimönnum upplifun og fjölbreytt yrkisefni. Enn í dag njótum við verka Matthíasar Jochumssonar, Sigurðar Breiðfjörð, Herðisar og Ólínu Andrésdætra, Þorvaldar Thoroddsen, Halldórs Laxness, Þórbergs Þórðarsonar, Sigvalda Kaldalóns, Jökuls Jakobssonar, Nínu Bjarkar Árnadóttur og Jóns Gunnars Árnasonar, svo nefnd séu nokkur vel þekkt nöfn.

Hótel Flatey er í þremur nýlega uppgerðum pakkhúsum við Grýlvog. Gistiaðstaðan er í Eyjólfsþakkhúsi og Stóra-Pakkhúsi.

Veitingastofan er í húsi sem er betur þekkt sem Samkomuhús Flateyjar. Þar eru bornar fram kræsingar og lostæti undir stjórn Ingibjargar Pétursdóttur sem rekur veisluþjónustuna Mensu. Innblástur í matseðilinn er undantekningarlaust sóttur í matarkistu Breiðafjarðar.

Ferjan Baldur (saeferdir.is) siglir milli Stykkishólms og Brjánslækjar með viðkomu í Flatey. Á leið yfir Breiðafjörð er tilvalið að staldra við í Flatey. Starfsfólk Baldurs sér um að koma bílum í land fyrir þá sem kjósa að gera sér glaðan dag í eygni. Yfir sumartímann er Eyjasigling á Reykhólum (eyjasigling.is) einnig með farþegasiglingar út í Flatey frá Stað á Reykjanesi, skammt frá Reykhólum, og raunar út um allar Breiðafjarðareyjar.



**Sjómanna dagshátíð Ólafsfirði**

4. - 6. júní

**Jónsmessuhátíð Siglufirði**

26. júní

**Blúshátíð í Ólafsfirði**

2. - 3. júlí

**Þjóðlagahátíð á Siglufirði**

7. - 11. júlí

**Midnight Sun Race Siglufirði**

10. - 11. júlí

**Nikulásarmót í Ólafsfirði**

9. - 11. júlí

**Síldarævintýri á Siglufirði**

23. júlí - 2. ágúst

**Pæjumót á Siglufirði**

6. - 8. ágúst

**Berjadagar í Ólafsfirði**

20. - 22. ágúst



## Allt fyrir ferðamenn í Bolungarvík

**Bjartsýni ríkir í Bolungarvík enda finna bæjarbúar að ferðamannastraumurinn fer vaxandi auk þess sem umferð um höfnina hefur aukist og meiri afla landað á staðnum.**

„Hér er mikið að skoða, ekki bara hefðbundna ferðamanna- staði heldur líka mannlífið. Bolungarvík nýtur sívaxandi vinsælda hjá bæði innlendum og erlendum ferðamönnum,“ segir Elías Jónatansson, bæjarstjóri í Bolungarvík.

Tvö sjóstangveiðifyrirtæki hafa haslað sér völl í Bolungarvík. Þessi fyrirtæki bjóða upp á sjóstangveiðiferðir bæði með og án leiðsagnar. Þá er fyrirtæki með fastar ferðir í Jökulfröi og á Hornstrandir en einnig er hægt

að leigja bát í sérstakar ferðir utan áætlunar.

„Í nágrenninu eru fjölmargir staðir sem hægt er að kynna sér. Þar ber hæst sjómannaafnið Ósvör en þangað koma nærri 10 þúsund gestir á ári. Ósvör er lifandi safn. Þar er vermaður sem segir sögur af sjósókn þegar ýtt var úr vör á árabátum. Hann útskýrir líka hvernig lífið í verbúðunum var og segir gjarnan ýmsar sögur,“ segir Elías.

### Uppstoppaður ísbjörn

Í Bolungarvík er glæsilegt náttúrugripasafn, stórt og mikið fuglasafn og svo er þar steinasafn. Steinasafnið er gjöf frá Steini Emilssyni jarðfræðingi. Þá má sjá uppstoppaðan ísbjörn á safninu.

„Segja má að heimsókn niður á

höfn sé tilheyrandi enda er Bolungarvík elsta verstöð landsins, en eins og segir í Landnámabók þá nam Þuríður sundafyllir hér land og bjó að Vatnsnesi í Syðri- dal um 940. Það er skemmtilegt að skoða mannlífið þar þegar bátarnir eru að landa,“ segir hann.

Fjöldi gönguleiða er í Bolungarvík og nágrenni. Margir ganga gamlar leiðir sem notaðar voru til að fara milli fjarða, til dæmis yfir í Súgandafjörð, Skutulsfjörð, Hnífsdal eða á Galtarvita. Þá er hægt að ganga á fjöllin í kring.

Fjöllin eru flestöll um 600 metra há og henta því vel fyrir styttri göngur. Gönguferðir á firðina og í Galtarvita henta hinsvegar vel sem dagsferðir.

Þeir sem ekki hafa þrek í göngur geta ekið upp á Bolafjall af Skálavíkurheiði. Á Bolafjalli er radarstöð og þaðan er frábært útsýni inn Ísafjarðardjúp, á Jökulfröina, Grænuhlíð og Snæfjallaströnd.

### Skálavík ómissandi

„Grænahlíð er oft kölluð Hótel Grænahlíð því undir henni leituðu gjarnan innlendir og erlendir togarar vars hér áður



Elías Jónatansson (kletturinn „Þuríður“ („Þuríður sundafyllir“) í fjallinu Óshyrmu í baksýn).

fyrr. Ég man eftir því að sjá ljós frá tugum skipa þegar veður var slæmt til dæmis á Halamiðum út af Vestfjörðum,“ segir bæjarstjórinn.

Hann telur líka ómissandi að aka yfir í Skálavík og bendir á að þangað sé ekki langur akstur, kannski rúmlega 20 mínútur. Þar segir hann að sé einstaklega gaman að fara í fjöruna eða bregða sér í berjamó.

Upplagt er að enda daginn á því að fara í sundlaugina í Bolungarvík. Sundlaugin er innilaug með góðum útigarði með heitum pottum og vatnsrennibraut. Garðurinn er skjólgóður og snýr í suður og því dásamlegur í góðu veðri. „Í sundlaugargarðinum eða pottunum er frábært að sitja og njóta útsýnis til fjallanna í kring,“ segir Elías.

### Nóg er af gistingu- og leigjum.

Hægt er að leigja íbúðir eða herbergi. Tjaldsvæðið er við sundlauginu og er verið að stækka það verulega og margfalda rafmagnstengingar. Þá eru hér bæði matsölustaðir og aðrir sem selja eingöngu skyndibita.

„Hér er allt fyrir ferðamanninn,“ segir Elías.

## Sumarið er tíminn



Ný sending  
betra verð

### Chiro Collection heilsurúm

25% afsláttur



Chiro Collection heilsurúmin eru sérlega vönduð hönnun. Fimm svæðaskipt gormakerfi, vandaðar kantstyrkingar og úrval vandaðra hráefna í áklæðum. Botn í mörgum litum. Fáanlegt í öllum stærðum.

### Tempur Spring heilsurúm

25% afsláttur



Tempur Spring heilsudýnan er rúm sem býður það besta úr báðum heimum. Dýnan er með fjaðrandi fimm svæðaskiptu gormakerfi og sjö cm þykku Tempur yfirlagi sem mótar sig að lögun líkamans.

### Stillanleg heilsurúm

20% afsláttur



Stillanlegu heilsurúmin sem Betra Bak býður uppá eru ein þau vönduðustu sem í boði eru. Eitt landsins mesta úrval af botnum og mismunandi heilsudýnum sem henta hverjum og einum. Settu þig í stellingar!

**Betra BAK**

betrabak@betrabak.is • www.betrabak.is  
Faxafeni 5, Reykjavík • Sími 588 8477  
Skeiði 1, Ísafirði • Sími 456 4566  
Opíð virka daga frá kl. 10-18 Laugardaga frá kl. 11-16







Steinrunni tröllkarlinn Hvítserkur er eitt þekktasta kennimerki í Húnaþingi vestra (Helgi Guðjónsson).



## Á Selaslóðum

Margt er í boði á selaslóðum í Húnaþingi vestra; stórkostleg náttúra, fjölbreytt afþreying og þjónusta. Á selaslóðum er selurinn í fyrirrúmi enda auðvelt að sjá þar villta seli í sínu náttúrulega umhverfi.

Húnaþing vestra er landfræðilega fjölbreytt svæði allt frá grösugum heiðum, um falleg fjöll og dali niður að vogskorinni strandlengjunni. Auðugt dýralíf svæðisins skapar kjöraðstæður til ýmiss konar náttúruskoðunar auk þess sem fjölmargir veiðimöguleikar eru í ám og vötnum. Ýmsar náttúruperlur eru á selaslóðum, en þar er Hvítserkur einna þekktastur. Að auki má svo telja staði eins og Borgarvirki og Koglugjúfur. Gistimöguleikar eru fjölbreyttir á svæðinu, eða allt frá fjölmörgum tjaldstæðum til fyrsta flokks innigistingar. Kaffihús og veitingastaðir svæðisins sjá svo um

ar er margt í boði. Hægt er að fara á hestbak, skella sér í fjallgöngu, sund eða fjöruferð, skoða fjölmörg söfn, sýningar og handverkshús, fara í siglingu, renna fyrir fisk eða heimsækja sveitmarkað. Á haustin eru göngur og réttir, en þeim ferðamönnum sem vilja taka þátt í réttarstarfi, svo sem stóðsmölun í Víðidals-tungurétt eða Þverárrétt fjölgar ört. Að auki eru fjölmargar fjárréttir á svæðinu sem gaman er að heimsækja og víða er hægt að komast í skotveiði á haustin.

Hrafnhildur bendir á að Húnaþing vestra sé fyrst og fremst landbúnaðarhérað með ríka matvælaframleiðslu, en mikil vakning er í heimaframleiðslu sem m.a. er seld á sveitamarkaði í Grettisbóli á Laugabakka allar helgar í sumar. „Þarna kemur heimafólk með bæði handverk og mat,“ segir Hrafnhildur.

Hvað héraðshátíðir varðar er nóg um að vera því þrjár árlegar hátíðir eru haldnar í Húnaþingi vestra yfir sumartímann. Fyrst ber að nefna hátíðina Bjartar nætur sem haldin er seinni hluta júní en þar er fjöruhlaðborð á Vatnsnesi aðalaðráttar-

aflíð, þar sem boðið er upp á óhefðbundinn mat, afurðir úr sel, hval og ýmiss konar fuglum. „Þetta er óhefðbundinn matur í dag þó að einhvern tímann hafi hann ekki verið talinn óhefðbundinn,“ segir hún.

Önnur í röðinni er Unglingahátíðin Eldur í Húnaþingi sem er skipulögð og framkvæmd af ungu fólki á svæðinu síðustu helgina í júlí ár hvert. Dagskráin, sem er mjög fjölbreytt, miðast við ungt fólk þar sem hápunkturinn eru flottir útítonleikar í Borgarvirki. Sjá nánar heimasíðuna [www.eldur.hunathing.is](http://www.eldur.hunathing.is). Á sunnudeginum þessa sömu helgi fer svo fram Selatalningin mikla á Vatnsnesi þar sem sjálfbóðaliðar ganga samtals yfir 100 kílómetra strandlengju og telja seli, en talið hefur verið árlega frá 2007.

Sú þriðja er Grettishátíð sem haldin er á Laugabakka í ágúst en sú hátíð er tengd Gretti sterka, en þar er meðal annars kraftakeppni þar sem keppt er um Grettisbikarinn.

Allar nánari upplýsingar um gistingu og afþreyingu í Húnaþingi vestra má finna á síðunni [www.visithunathing.is](http://www.visithunathing.is)



Selasetur Íslands/Upplýsingamiðstöðin á Hvammstanga er staðsett í sögufrægu verslunarhúsi Sigurðar Pálmasonar niður við Hvammstangahöfn (Pétur Jónsson).



Sellátur á Vatnsnesi eru talin ein bestu selaskoðunarsvæði í Norðrú Evrópu (Pétur Jónsson).

**SKELLTU ÞÉR Í LAUGARNAR EFTIR LEIKINN**

Laugarnar í Reykjavík

[www.itr.is](http://www.itr.is) sími 411 5000

## Gauksmýri – Skemmtileg áning í heimilislegu umhverfi

Við Þjóðveg 1, mitt á milli Reykjavíkur og Akureyrar má finna staðinn Gauksmýri í Línakradal, sem er í senn heimilislegt gisti-hús, veitingastaður með girnilegu grillhlaðborði á kvöldin og hestamiðstöð. Þar að auki er stutt í áhugavert fugla- og selalíf.

Gauksmýri reka þau hjónin Jóhann Albertsson og Sigríður Lárusdóttir ásamt fjölskyldu og hafa þau einlægan áhuga á að reka umhverfsvæna ferðaþjónustu en þau hafa til að mynda fengið hina svokölluðu Green Globe vottun fyrir starfsemi sína. „Það mætti segja að gistihúsið sé svolítið sérstakt að því leyti að stemningin hér er ákaflega heimilisleg auk þess sem hér er margir listmunir upp á veggjum, flestir eftir Sigríði konu mína,“ segir Jóhann. „Þetta er kannski staður með stíl, ef svo mætti að orði komast.“

Á gistiheimilinu sjálfu er gistipláss fyrir 50-60 manns og er hægt að velja á milli herbergja með eða án baðs. Húsið sjálft var gert upp árið 2006 og þar af leiðandi eru öll herbergin með nýjum brag. Auk þess er að finna heimilislegar setustofur fyrir gesti til dægardvalar.

Jóhann bendir á að Húnaping vestra sé um margt úppgötvad að svæði fyrir ferðalanginn. „Í raun má segja að það hafi verið malbikaður vegur hér í gegn svo snemma að fólk hafi dálítið vanist því að keyra bara í gegn,“ segir Jóhann. „En hér eru margar ástæður til þess að dvelja um stund. Vatnsnesið er náttúrulega mikil náttúruperla og síðan má nefna að hér fyrir ströndum er ein mesta selabúseta sem finnst á Íslandi. Hægt er að fara í selasiglingar og skoða einnig Selasetur Íslands á Hvammstanga.“

„Þar að auki erum við með veitingasal og erum eiginlega að bjóða upp á nýjung í ferðaþjónustu, grillhlaðborð á milli 19-21 á kvöldin. Það virkar þannig að ávallt eru á borðstólum 3-5 tegundir grillkjöts auk meðlæt-



is. Við grillum til dæmis lamb, hross, hval, fisk, kjúkling, naut og svín, í rauninni allan skalann,“ segir Jóhann.

Veitingasalur Gauksmýrar tekur um 80 manns í sæti og er opinn allan daginn sem kaffihús auk þess sem hópar geta einnig fengið hádegisverð á Gauksmýri. „Ef fólk kys eitthvað annað en vegasjoppurnar þá erum við án efa góður valkostur, bæði grillhlaðborðið á kvöldin sem og almennar veitingar á daginn.“

Á Gauksmýri er þar að auki bæði hægt að fara í reiðtúra og sjá hestasýningar. Reiðtúrnir eru í boði fjórum sinnum á dag, kl. 10, 13, 16 og 18 og er hver ferð frá klukkutíma upp í einn og hálfan tíma. „Við förum í ferðirnar hvort sem ein manneskja er mætt á svæðið eða 20 manns. Óvanir fá tilsögn hérna hjá okkur, þá förum við einn hring

hérna á býlinu sjálfu og leggjum svo í hann eftir reiðveginum. Vanir hestamenn geta svo fengið sérferðir hjá okkur og komist beint í tengsl við náttúruna,“ segir Jóhann.

Á hestasýningum kynnist fólk tígulleika þessa þarfasta þjóni mannsins, í gegnum gangtegundirnar fimm sem og aðra eiginleika íslenska hestsins. Sýningarnar fara fram eftir þöntun fyrir að minnsta kosti tíu manns.

Ekki er langt að sækja í náttúruna frá Gauksmýri en rétt fyrir neðan bæinn má finna mikið fuglalíf við hina svokölluðu Gauksmýrartjörn. „Um er að ræða endurheimt votlendi, en tjörnin þurrkaðist upp um 1960. Sést hafa 40 tegundir fugla við tjörnina, en um 20 tegundir verpa þar að staðaldrí. Tjörnin blasir við þegar maður keyrir

þjóðveginn en þarna höfum við komið upp góðri fuglaskoðunaraðstöðu fyrir ferðamenn, litlu húsi með sjónauka og alls kyns bókum um fugla,“ segir Jóhann. „Sjaldgæfasti fuglinn sem sést hefur við tjörnina er án efa Flórigoði, sem er mjög flottur, litskrúðugur fugl. Það verpa 300-400 pör á landinu, þar af 5-6 hér á Gauksmýrartjörninni.“ Af öðrum fuglum sem hafast við á svæðnu má nefna; óðinshana, álftharjón, lómapar, skúfendur, jarðrakan, stökkendur, rauðhöfðaendur og urtendur. Fuglaskoðunaraðstaðan er opin öllum gestum og gangandi, tilvalin áning fyrir þá sem eiga leið um þjóðveginn.

„Við leggjum upp úr því að hafa allt umhverfi snyrtilegt og jafnramt þægilegt og hafa viðbrögð gesta okkar verið á þá leið að þeim líði hér vel og þyki fallegt,“ segir Jóhann að lokum.

Gauksmýri er því bæði tilvalin áningastaður fyrir þá sem vilja annað hvort gott grillkjöt í kvöldverðinn eða skoða fuglalíf góða á staðnum. Staðurinn er auk þess kjörinn til dvalar öllum þeim sem vilja uppgötva nýja staði á landinu sínu uppfulla af áhugaverðu dýralífi og fallegri náttúru.

Nánari upplýsingar má finna á gauksmyri.is og í síma 451-2927.



# SUMARÚTSALA á útivistarfatnaði

MOUNTAIN HORSE®



GE

Tattini dal 1860

LÍFLAND

Allt að 40% afsláttur

Lynghálsi 3 Reykjavík / Lónsbakka Akureyri

Skagafjörður:

# Matur og menning í fyrirrúmi

**Skagafjörður hefur verið með blómlegri héruðum allt frá því að land byggðist. Í Skagafirði er hægt að skoða sögustaði Sturlungu ásamt því að gæða sér á kræsingum heimamanna sem þeir sækja sjálfir úr firðinum.**

Skagafjörður varð strax á fyrstu öldum Íslandsbyggðar höfuðból. Staða fjarðarins styrktist síðan til muna þegar Hólar urðu biskupsstóll strax á tólftu öld. Nálægðin við Hóla, sem voru ásamt Skálholti valdamöjgur landsins, hafði blómleg áhrif á sveitirnar í kring. Á Hólum var til dæmis starfræktur skóli og fyrsta prentsmiðja landsins var staðsett á Hólum. Í dag er háskóli á Hólum þar sem meðal annars er kennd ferðamálafræði sem er í nánnum tengslum við sveitirnar í kring varðandi þróun og kynningu á nýjungum í greininni

Hólar voru ekki eingöngu aðsetur fyrir upphafningu andans að fornu og nýju, heldur einnig mikilla átaka á Sturlungaöld. Á 13.öld sölsuðu Ásbirningar Skagafjörðinn undir sig. Aðrar valdaættir hreiðruðu um sig annarstaðar á landinu og laust þeim brátt saman í baráttu um völdin í landinu. Í Skagafirðinum fóru fram einar nafnkunnustu blóðúrhellingar Íslandsögunnar, Örlýgsstaðabardagi og Flugumýrabrenna.

Í ágúst mánuði árið 1238 varð þar fjölmennasti bardagi Íslandssögunnar að Örlýgsstöðum þegar þrjár völdugustu ættir landsins með um 3000 manna her börðust um völdin í landinu. Annarsvegar Sturlungar, en hinsvegar sameinaðir Ásbirningar og Haukdælir.

Félagið *Á Sturlungaslóð* í Skagafirði stendur fyrir því verkefni að merkja og gera þessa sögustaði aðgengilega. Á söguslóðum Sturlungu í Skagafirði eru upplýsingaskilti sem greina frá atburðum og sum staðar er aðstaða til að setjast niður, borða



nestið sitt og njóta náttúrunnar. Í boði eru göngu- og rútuferðir á sögustaðina, með leiðsögn, og fleiri staði sem tengjast þessu tímabili. Hópar geta einnig pantað leiðsögn. Einnig hefur verið gefin út bókinn *Á Sturlungaslóð* í Skagafirði sem tilvalið er að kippa með sér á ferðalag um Sagafjörðinn. Rithöfundurinn Einar Kárason hefur einnig gefið út tvær skáldsögur, *Ofsa* og *Óvinafagnað*, sem byggja á



Sturlungu og segja frá atburðunum í Skagafirði á lifandi og nýstárlegan hátt, en Einar fékk einmitt bókmenntaverðlaun Íslands 2008 fyrir *Ofsa*.

Sturlungaöldin er þó ekki það eina úr íslenskum sagnarafi sem gerist í Skagafirðinum. Ein magnaðasta afturganga Íslandsögunar, Miklabæjar-Solveig átti samkvæmt sögunni að ganga aftur í Miklabæ í

Blönduhlíð. Solveig þessi sem var vinnukona á Miklabæ lagði svo mikla ofurást á Séra Odd að hún skar sjálfa sig á háls þegar hún fékk ekki að eiga hann. Hún gekk svo aftur og birtist fólki í draumi og ekkert hefur til séra Odds spurst síðan hann messaði á Silfrastöðum árið 1786.

En Skagafjörður er líka annað og meira en sögustaður. Þeir sem vilja gera vel við bragðlaukana á ferð um landið í sumar er sérstaklega bent á að keyra hægt og rólega í gegnum Skagafjörð og stoppa sem oftast. Best er að byrja á að minnst á bakaríkið á Sauðrákróki, en þar eiga að fást bestu snúðar landsins. Svo góðir eru þeir að brottfluttur Sauðkrækingar fá oftast ekki senda snúða að heiman, sé von á einhverjum af Króknum. En matarmenning Skagafjörðinga nær lengra en í bakaríkið á Sauðrákróki.

Skagafjörður er mikið matvælahérað en þar mætast fjölbreyttur landbúnaður og öflug

vinnsla sjávarafurða. Veitingahús og verslanir leggja sig fram við að kynna fyrir ferðamönnum skagfirskar afurðir og rétti unna úr skagfirskum hráefnum.

Þróunarverkefnið Matarkistan Skagafjörður sem unnið er í samvinnu við ferðamálaeild Háskólans á Hólum miðar að því að auka þátt skagfirskrar matarmenningar í veitingaframboði á svæðinu þannig að gestir geti notið gæðahráfnis og upplifað menningu svæðisins. Merki Matarkistunnar er ætlað að draga athyglina að mat sem framleiddur er frá grunni eða að hluta í Skagafirði.

Veitingastaðir sem eru þátttakendur í verkefninu sérmerkja þá rétti á matseðli sem eru að stærstum hluta úr skagfirsku hráefni. Þar má nefna nautakjöt, rækjur, lambakjöt, hrossakjöt, fisk s.s. þorsk og bleikju, brauð og ost, t.d. mozarellaost. Þarna leiða því saman hesta sína bændur, aðilar í ferðaþjónustunni og framleiðslufyrirtæki.

Í verslunum í héraðinu er til að mynda hægt að finna fjölbreytt úrval af skagfirskum matvörum.

Gott dæmi um veitingastað sem vinnur út frá hugmyndinni um að sækja hráefni heima í hérað er veitingastaðurinn Sölvabær á gistihúsinu Lónskoti á Hofsósi, þar sem eldað er úr matarkistu Skagafjarðar; t.d. úr fiski úr firðinum, fugli úr bjarginu, dýrindis jurtum og grösom úr náttúrunni og aðalbláberjum úr berjalandi Lónkots, sem kitla bragðlaukana.

Markmið staðarins er að fólki njóti umhverfisins og neyti ljúffengrar matargerðar

og eigi eftirminnilega stund í Lónskoti, en þar gefur einnig á að líta myndlist flakkarans Sölva Helgasonar, betur þettur sem Sólun Islandus. En veitingastaðurin er nefndur Sölvabær í höfuðið á Sólun.

Sölvabær, líkt og margir aðrir staðir í Skagafirðinum hafa unnið að því undanfarin ár að þróa hugtakið "matarferðaþjónusta", en í því felst að leggja áherslu á gildi matar sem upplifun á ferðalögum. Hingað til hafa flestir tengt matarupplifun á ferðalögum um landið við sveitta hamborgara í vega-



sjoppum en fyrir Sagfirðinga er matur annað og meira. Hugmyndin byggir á "Slow-Food" hugmyndafræðinni, þ.e. umhverfisvænni matarstefnu sem byggir á verndun staðbundinna matarhefða og menningu sem sett er til höfuðs "Fast-Food" matarmenningunni sem hefur tröllriðið Vesturlöndum um árabíl.

Á Hofsósi var einnig verið að opna nýja og glæsilega sundlaug þar sem hægt er að sitja í pottunum og horfa til Drangeyjar. Þeir hördustu geta jafnvel látið sig dreyma um Drangeyarsund í anda Grettis, en það er með erfiðustu sundleiðum landsins. Á Hofsósi er einnig Vesturfara-setrið á Hofsósi sem var stofnað 1996 til heiðurs Íslendingum sem fluttust til Norður Ameríku á árabílinu 1850-1914. Markmið Setursins er að segja sögu fólksins sem fór og efla tengslin milli afkomenda þeirra og frændfólksins á Íslandi. Vesturfara-setrið býður upp á fjórar sýningar í þremur húsum auk ættfræðiþjónustu, bókasafn, íbúð fyrir fræðimenn og fleira. Sýningar Setursins varpa ljósi á erfiða stöðu fólksins í landinu og skýra ákvörðunina um að flytjast búferlum til Vesturheims. Gestir Setursins fá tækifæri til að afla sér upplýsinga um málefnið og fræðast af starfsfólki og sérfræðingum sem starfa á Setrinu.





# Berjalöndin ævintýri líkust

- ferðir með leiðsögn um berjalöndin -

Í sumar verður í boði sú nýbreytni í Fljótum í Skagafirði að fara í berjaferð með leiðsögn um berjalöndin. Trausti Sveinsson bóndi á Bjarnargili segir berjalöndin í sveitinni ævintýri líkust.

„Ég ætla sjálfur að tína tonn í haust.“ Trausti hefur skipulagt 3 daga berja- og gönguferðir í Fljótunum þrjár síðustu helgarar í ágúst. Trausti og eiginkona hans Sigurbjörg Bjarnadóttir reka ferðaþjónustu á Bjarnargili og þar verður gist. Gist er í uppabúnum rúmum og boðið upp á fullt fæði í 2 daga. Trausti fer með fólk um berjalöndin og aðeins verður leyfð handtínsla. Í ferðunum verður einnig boðið upp á útsýnisgöngu

upp á Holtshyrnu sem er fyrir ofan Bjarnargil. Trausti segir að í þessum ferðum verði auk þess gert margt skemmtilegt. Fyrsta berjaferðin þann 13.-15. ágúst er skipulögð í samvinnu við Ferða-félag Íslands.

## Gengið um Fljótafjöllin

Ferðaþjónustan Bjarnargili hefur líka skipulagt aðra helgarferð með Ferðafélaginu sem verður 22 - 25.júlí. Í henni verður gengið um Fljótafjöllin, þar sem náttúran er stórfengleg og útsýni gott. Sem dæmi má nefna er gengið fram á Lágheiði og inn Klaufabrekknadal upp á Hestfjall. Þaðan er gott útsýni yfir framtíðarútvistarsvæði Tröllaskagans. Trausti bóndi verður fararstjóri í þessari ferð. Gist verður í uppabúnum rúmum og

boðið upp á fullt fæði. Trausti segir markmiðið að byggja upp öflugan heilsársrekstur Ferðaþjónustunnar á Bjarnargili. Svæðið bjóði upp á svo marga möguleika og líka á veturna. - Ég vil að hér verði arðbær heilsársrekstur með sjálfbæra þróun að leiðarljósi. En það vantar fjármagn til uppbyggingarinnar og vegna hrunsins er erfitt að fá það.“

## Gæti orðið draumasvæði fyrir skíðaiðkendum og útivistarfólk

Fyrir 4 árum fannst snjóöruggt svæði á Klaufabrekknadal, sem liggur í suðaustur af Lágheiðinni. Þetta svæði gæti orðið draumur skíðagöngumannsins. „Þarna er hægt að leggja allt að 17 km langar brautir í 700 m hæð fyrir

æfingar og keppni í skíðagöngu, meðfram fögrum klettabeltum,“ segir Trausti. Fjallsbrúnirnar umhverfis dalinn eru í allt að 1200 metra hæð og þar eru góðir möguleikar fyrir fjallaskíðamenn.

Haustið 2008 var sett af stað verkefni þar sem þátttakendur voru ferðaþjónustuaðilar úr Svarfaðadal, Dalvík, Ólafsfirði, Fljótum og nokkrir áhugasamir einstaklingar um vetrariþróttir. Sótt var um fjármagn til að vinna við könnun á möguleikum en vegna hrunsins var verkefnið sett í biðstöðu. „Það er alveg ljóst í mínum huga að bygging fjallaskála í þessari glæsilegu náttúru er lyklatríði til að lengja ferðatímann og í markaðsetningu Tröllaskagans,“ segir Trausti.

100%  
PRODUIT NATUREL · NATTÚRULEG FRAMLEIÐSLA · NATURAL PRODUCT



## Trúir þú á Kraftaverk?

Hið þekktu Kraftaverk frá Purity Herbs er fjölvirkt jurtasmýrsl sem er einstaklega græðandi og náttúrulega sótthreinsandi.

Það má nota á húðpurkk og kláða, varaþurrk, brunasár, skrámur, húðkvilla og er ómissandi við hálsbólgu og hæsi!

100% náttúruleg vara.

## Fullkomin andlitslína frá Purity Herbs

Purity Herbs framleiðir 100% náttúrulegar húðsnyrtivörur sem veita fullkomna næringu og jafnvægi.

Andlitslínan frá Purity Herbs er án allra aukaefna og inniheldur aðeins úrvals jurtir og náttúruæfni.

Þekkir þú betri snyrtivörur?



## VELJUM ÍSLENSKT!

Þú færð vörurnar frá Purity Herbs í Blómaval, Heilsuhúsunum, Heilsubúðinni Hafnarfirði, Maður lifandi, Fræinu í Fjarðarkaupum, K.S. Varmahlíð, apótekum, ferðamannastöðum og verslunum um allt land

NÝ VARA

## Undur berjanna

Fyrirbyggjandi andlitskrem 25+

Undur berjanna er sérlega orku- og næringarríkt andlitskrem sem hægir á öldrunareinkennum, þökk sé m.a. þeim andoxunarefnum sem finnast í berjunum. Undur berjanna verndar, styrkir og þéttir húðvef og gefur heilbrigt, frísklegt útlit.

NÝTT!



*Purity Herbs*  
Íslenskar, náttúrulegar snyrtivörur

Furuvellir 5, 600 Akureyri  
sí: 462 3028, info@purityherbs.is

www.purityherbs.is

# Nýjungar í ferðaþjónustu á Akureyri

Akureyri þarf vart að kynna fyrir Íslendingum enda hafa flestir lagt leið sína til þessa höfuðstaðar Norðurlands. Það er heldur enga stöðnun að finna á þessum vinsæla ferðamannastað, nú í sumar býðst ferðaglóðum landsmönnum ótal nýjungar þar á bæ og verða nokkrar þeirra reifaðar hér.

## City Bus – kemur þér hvert sem er á Akureyri

Yfir sumartímann verður nú boðið upp á þá þægilegu þjónustu að fara með svokölluðum City Bus í gegnum Akureyrarbæ. Er hafður sá hátturinn á að keyptur er miði fyrir daginn og svo getur maður hoppað í og úr þegar það hentar. Stoppað er á helstu ferðamannastöðum bæjarins en einnig er hægt að fá bílstjórn til að láta mann út á ákveðnum stöðum ef svo ber undir.

Fyrirtækið The Traveling Viking rekur City Bus en um borð í sjálfri rútnni fær maður leiðsögn um sögu og menningu Akureyrar. City Bus hefur akstur sinn kl. 9 á morgnana og tekur klukkutíma að fara hringinn um bæinn þar sem stoppað er á tólf stöðum. Byrjunarreitirinn er ávallt höfnin góða á Akureyri og síðan er farið alla leið í gegnum Kjarnaskóg, í gegnum nýjasta hverfið, Naustahverfi, stoppað hjá sundlauginni og farið í gegnum miðbæinn svo örfá dæmi séu tekin. Síðasti hringurinn er farinn kl. 3 á daginn.

Mikið af ferðamönnum kemur við á Akureyri, til að mynda úr þeim ótalmörgu skemmtiferðaskipum sem heimsækja bæinn. City Bus er sannarlega kjörin leið fyrir þá sem langar til þess að gera sér betur grein fyrir legu bæjarins þó svo að undur hans verði ekki uppgötvuð á einum degi. Fram í miðjan ágúst gengur City Bus daglega, en eftir þann tíma mun hann ganga alla daga nema fimmtudaga og föstudaga.

## Menningarhúsið Hof – alhlíða menningarmiðstöð



Þann 28. ágúst verður opnað sannkallað menningarsetur á Akureyri í glænýju húsi þar sem tónlist og sviðslistir verða í hávegum hafðar. Unnið er hörðum höndum um þessar mundir að lokafrágangi á þessu fallega húsi sem stendur við Strandgötu 12. Auk þess að vera miðstöð menninga og lista mun Hof þjóna hlutverki upplýsingamiðstöðvar og ferðaþjónustu í bænum þar sem opinber Upplýsingamiðstöð Akureyrar mun verða staðsett þar.

Formleg vígsla hússins mun eiga sér stað á menningarhátíð bæjarins, Akureyrarvöku, dagana 27.-29. ágúst, sama dag og afmæli bæjarins er fagnað. Við vígsluathöfnina mun Sinfóníuhljómsveit Norðurlands frumflytja verkið HYMNOS eftir Hafliða Hallgrímsson en auk þess verður mikil viðburðadagskrá í hinu nýja menningarhúsi þá dagana.

Eftir opunarhátíðina verður svo boðið upp á sneisafulla dagskrá allan veturinn, þar sem flestir munu finna eitthvað við sitt hæfi; leiksýningar, ráð-



stefnuhald, tónlistarnám og danssýningar, svo fátt eitt sé nefnt.

## Skáldahúsin– Nonnahús, Sigurhæðir og Davíðshús

En menning og listir einskorðast ekki aðeins við hið verðandi menningarhús staðarins, langt því frá, því ótal staði er að finna í bænum sem bæði varðveita menningu og sögu og taka þátt í að búa til ný menningarverðmæti.

Á Akureyri má meðal annars finna þrjú söfn helguð minningu skálda, Nonnahús, Sigurhæðir og Davíðshús. Hús skáldsins Jóns Sveinssonar, Nonna, er án efa þekktast af þessum húsum. Þar má kynnst ævintýrum Nonna bæði í gegnum sögurnar hans og líf Jóns sjálfs. Nonna-bækurnar hafa verið þýddar á yfir 40 tungumál, t.d. kínversku og japönsku.

Sigurhæðir og Davíðshús geyma sögu tveggja höfuðskálda. Matthías Jochumsson bjó í Sigurhæðum sem er að finna rétt hjá Akureyrarkirkju, sem stundum er kölluð Matthíasarkirkja. Í safninu er sýning um ævi Matthíasar. Davíðshús er

heimili Davíðs Stefánssonar og er hægt er að ganga um heimilið eins og það var í hans daga og þar með kynnst skáldinu sem féll frá árið 1964.

Auk þess er vert að minnast á leikfangasetur sem verður opnað í júlí í Friðbjarnarhúsi. Húsið er upphafsstaður góðtemplarahreyfingarinnar þar sem fyrsta stúkan var stofnuð innan veggja þess. Húsið er kjörið fyrir leikfangasýningar þar sem það virkar sjálft eins og dúkkuhús. Guðbjörg Ringsted stendur að baki hinu verðandi leikfangaseturs í samstarfi við Minjasafnið á Akureyri, en hún hefur safnað leikföngum í mörg ár og mun lána setrinu leikföngin sín.

Nonnahús er opið alla daga frá 10-17 en Sigurhæðir og Davíðshús eru opin alla virka daga frá 13-17.

## Laxdalshús – elsta hús bæjarins

Þar að auki er nýopnað elsta hús bæjarins sem hefur að geyma kaffihús og sögusetur. Húsið var byggt árið 1795 og er raunar eina verslunarhúsið sem stendur enn af 19. aldar kaupstaðnum á Akureyri. Hús-

## Minjasafnið á Akureyri – forvitnilegt og fjölskylduvænt safn

Í elsta bæjarhluta Akureyrar, Innbænum, er Minjasafnið á Akureyri staðsett. Þar er að finna áhugaverðar og vandaðar sýningar sem gefa góða innsýn í sögu og menningu svæðisins gegnum tíðina. Sýningarnar eru: „Akureyri - bærin við Pollinn“ og „Eyjafjörður frá öndverðu“. Þar að auki stendur nú yfir sumarsýningin „FJÁRSJÓÐUR - tuttugu eyfirskir ljósmyndarar 1858-1965“. Sýningar Minjasafnins vekja án efa áhuga flestra, frá þeim yngstu til þeirra elstu, frá fjölskyldum til vinnustaðahópa því hægt er að bregða sér í búninga.

Á þessum fallega og gróna stað á Akureyri má sannarlega finna litla töfraveröld sem endurspeglar í safninu sjálfu sem nú hýsir þrjár sýningar, en ekki síður í stærsta safngripnum sem er lítil og

falleg kirkja frá 19. öld sem staðsett er í Minjasafnsgarðinum, einum elsta varðveitta skruðgarði á Íslandi.

Safnbúðin á staðnum kemur skemmtilega á óvart en hún býður upp á margan góðan varninginn, til að mynda bæði íslenskt handverk og íslenska hönnun. Vert er að minna á að Minjasafnið stendur fyrir fjölbreyttum viðburðum allan ársins hring og að á sömu torfu og Minjasafnið er stendur hið sögufræga Nonnahús, sem vert er að skoða, en þar er til húsa minningarsafn um hinn ástsæla rithöfund Jón Sveinsson - Nonna. Ekki missa af þessum söfnum á leið ykkar um Akureyri.

Minjasafnið er opið daglega til 15. sept kl. 10-17. Minjasafnið á Akureyri, Aðalstræti 58, 600 Akureyri, s: 462-4162, www.minjasafnid.is



stendur í Hafnarstræti, rétt fyrir neðan hina rómuðu ísbúð Brynjuús.

Í sumar munu verða haldnar sagnastundir í húsinu á vegum Valgerðar H. Bjarnadóttur, sögukonu. Saga tveggja kvenna verður rakin á nýstárlegan hátt, annars vegar af völvunni Heiði, sem spáir fyrir ragnarökum í hinu forna kvæði Völuspá og fáum við að kynnst sögunni á bakvið þessa fornfrægu völvu. Hins vegar sögu landnámskonunnar Þórunnar hyrnu sem var fyrsta höfðingjakona Eyjafjarðar að svo miklu leyti sem hægt er að segja hennar sögu, en eins og með svo margar konur er ekki mikið til af heimildum um hennar líf.

Þessar sagnastundir munu fara fram á sunnudögum og mánudögum í sumar, á sunnudagskvöldum kl. 18:30 og 20, mánudögum kl. 11 og 12:30 á ensku, og á íslensku á mánudagskvöldum kl.18:30 og 20. Auk þess verður hægt að panta sögustundir á öðrum tímum fyrir hópa og jafnvel verðum stundunum fjölgað ef aðsókn verður mikil.

Hér hefur verið stiklað á stóru varðandi þær nýjungar sem verður að finna í Akureyrarbæ í sumar, sé forvitni lesenda vakin er um að gera að heimsækja heimasíðuna visitakureyri.is og skella sér til þessa fallega höfuðstaðar Norðurlands.



# Skapaðu minningar með Vina Maipo...

Vínin frá Vina Maipo hafa átt miklum vinsældum að fagna hér á landi síðustu ár og verið með söluhæstu vínunum í verslunum Vínbúðanna í gegnum árin. Það má segja með vissu að vínin hafi vakið verðskuldaða athygli fyrir gæði og gott verð.

Vínin frá Vina Maipo eru tilvalin, til dæmis í sumar- bústaðinn og ferðalagið og auðvitað með grillmatnum, enda á einstaklega hagstæðu verði.

## Vina Maipo Chardonnay

Einstaklega ferskt vín í góðu jafnvægi búið til úr vínþrúgunni Chardonnay. Fallega ljósgult á lit. Létt og mjúk fylling, þurr og ferskt með léttgrösugum ávaxtakeim sem endar í ljúfu eftirbragði. Epli og suðrænir ávextir einkenna þetta góða vín sem er mjög gott eitt og sér sem frískandi fordrykkur og með léttum réttum. Verð í Vínbúðunum 5.490 krónur.

## Vina Maipo Cabernet Sauvignon

Ferskt og frekar létt og þurr vín með fingerðri ávaxtasætu og léttum eikarkeim. Vinið er búið



til úr vínþrúgunum Cabernet Sauvignon (85%) og Merlot (15%). Bragðið einkennist af plómum, brómberjum og vanillu. Þetta er frábært rauðvín og passar einstaklega vel með grilluðu lambakjöti. Verð í Vínbúðunum 5.490 krónur.

## Vina Maipo Sauvignon Blanc / Chardonnay

Einstaklega ferskt vín búið til úr vínþrúgunum Sauvignon Blanc (85%) og Chardonnay (15%). Fallega ljóssítrónugult á lit með grænum tönnum. Létt fylling, þurr og ferskt með

keim af sítrónu, melónu og peru. Þetta er hið fullkomna sumarvín, gott eitt og sér sem fordrykkur og passar mjög vel með sjáfarfangi og léttum grænmetisréttum. Verð í Vínbúðunum 1.390 kr.



Vina Maipo Chardonnay er þurr og ferskt með léttgrösugum ávaxtakeim sem endar í ljúfu eftirbragði.



Vina Maipo Cabernet Sauvignon einkennist af plómum, brómberjum og vanillu.



Vina Maipo Sauvignon Blanc / Chardonnay er hið fullkomna sumarvín og passar vel með sjáfarfangi og léttum grænmetisréttum.



## Sumaruppskriftir frá Humarhúsinu

Í uppskriftunum sem hér fylgja er ferskleikinn í fyrirrúmi. Hráefnið er íslenskt. Upplagt á grillið. Verði ykkur að góðu.

Grilluð Bleikja með Skessujurt, humarhólum og krækiberjasalati

Bleikja er er tekin í heilu, helst ný veidd úr nálægum vötnum eða ám.

Tekið er innan úr fiskinum, skornar renndur í roðið alveg inn að beini og fiskurinn saltaður og pipraður vel. Skessujurtin er gróf söxuð og henni makað á fiskinn innan sem utan. Þetta er sett í álpappír og grillað 4 - 8 mín á hvorri hlið eftir stærð fíksins.

Humarinn er klipptur með skærum upp í skelina, penslaður með hvítlauksolíu og grillaður á kjöthliðinni í 1-2 mín.

Ferskt slatat að eigin vali er borið fram með fiskinum

### Krækiberja dressing í salatið.

0,5 dl krækiber  
1 msk edik  
2 msk sykur  
3 msk vatn

Öllu blandað saman sett í salatið rétt fyrir framleiðslu

### Eyjafalla MOJITO

10 stk bláber  
1 cl íslenskt brennivík  
3 cl Reyka vodka  
½ lime

2 msk hrásykur  
íslenskt blóðberg  
Mulin ís  
Fyllt upp með Sprite

Marið í glas og drukkið með bros á vör.



# Hvala- og lundaskoðun á eikarbátum



Skonnortan Haukur. Norðursigling bætir fljótlega við skonnortunni Hildi en hún er væntanleg frá Danmörku á næstunni.

Norðursigling var fyrsta fyrirtækið á Íslandi til að hefja reglubundnar hvalaskoðunarferðir frá Húsavík og hefur boðið upp á slíkar ferðir frá árinu 1995. Upphafið að rekstrinum má rekja til áhuga og ástríðu fyrir gömlum íslenskum eikarbátum. Bræðurnir Hörður og Árni Sigurbjarnarsynir höfðu áhuga á að eignast og gera upp slíkan bát og til að fjármagna það buðu

þeir upp á siglingar með ferðamenn.

Hvalaskoðunarferðirnar hittu í mark hjá ferðamönnum, allir vildu fara á sjó og skoða náttúruna þar. Í byrjun var fyrirtækið aðeins með einn bát, Knörrinn, en fljótlega var öðrum bát bætt við og svo hefur útgerðin vaxið smátt og smátt. Í ár bætir Norðursigling við tveimur nýjum bátum, annar þeirra er Garðar (áður Sveinbjörn Jakobsson frá Ólafsvík) sem verður lengsti eikarbátur í notkun á Íslandi, en hinn er skonnort-

an Hildur sem verið er að gera upp í Danmörku og von er á til landsins í lok mánaðarins. Fyrir á Norðursigling skonnortuna Hauk.

„Þetta eru einu hefðbundnu seglskipin sem Íslendingar eiga á floti,” segir Birna Lind Björnsdóttir, nýr sölu- og markaðsstjóri hjá Norðursiglingu.

## Ný skonnorta

Haukur var smíðaður árið 1973 en Norðursigling lét breyta bátinum í seglskip veturinn 2001-2002. Haukur var endurgerður

í anda gömlu hákarlaskonnortanna sem voru á miðunum undan Norðurlandi á 19. öld.

„Við höfum haft íslenska strandmenningu að leiðarljósi í því sem við erum að gera og reynt að tengja þetta saman,” segir Birna Lind.

Skonnortan Haukur hefur verið mjög vinsæl frá því að hún hóf siglingar fyrir Norðursiglingu 2002 og því hefur verið ákveðið að bæta Hildi við í flotann. Á henni verður hefðbundinn skonnortureiði.

„Seglskipin hafa verið mjög vinsæl og vakið athygli ferðamanna, bæði íslenskra og erlendra. Þó að siglingahefðin hafi glatast að mestu hjá okkur þá er hún rík í Evrópu og á hinum Norðurlöndunum. Við leggjum áherslu á að endurvekja þennan áhuga og halda uppi þessari gömlu hefð,” segir hún.

## Stuttar og lengri ferðir

Norðursigling hefur boðið upp á þriggja tíma hefðbundna hvalaskoðunarferðir frá 1995. Frá 2002 hefur einnig verið boðið upp á örlítið lengri ferð, Hvalir, lundar og segl. Þá er farið á skonnortunni í bæði hvalaskoðun, lundaskoðun við Lundey þar sem um það bil 200 þúsund lundar eru yfir sumartímamann og svo eru híffð upp segl í túrnum.

Fyrirtækið er líka að þróa tveggja til þriggja daga ferðir

í Grímsey þar sem gíst verður um borð í bátinum. Þær ferðir eru jafnt fyrir einstaklinga og smærri hópa.

„Við ákváðum að koma með annað seglskip til að geta sinnt þeirri eftirspurn betur,” segir Birna.

Varðveisla eikarbáta er Norðursiglingu efst í huga. Fyrirtækið ætlar að halda því áfram með umhverfisvæn markmið að leiðarljósi og til að efla sjálfbæra ferðapjónustu á Húsavík. Eikarbátarnir eru fjölskylduvænir, mjög stöðugir og hljóðlátir með þægilegu aðgengi fyrir alla.

Norðursigling rekur einnig veitingastaðinn Gamla Bauk á Húsavík. Staðurinn leggur áherslu á fiskrétti og hráefni af svæðinu. Kaffihúsið Skuld og minjagripaverslun er einnig á hafnarsvæðinu.

Frekari upplýsingar er að finna á nýrri heimasíðu Norðursiglingar [www.nordursigling.is](http://www.nordursigling.is).



Birna Lind Björnsdóttir, nýr sölu- og markaðsstjóri hjá Norðursiglingu.

## Sumarið er tíminn ...

**BARNAPOKI** 100 CM  
Kr. 5.995

**KRAKKAPOKI** 130 CM  
Kr. 6.995

**UNGLINGAPOKI** 165CM  
Kr. 8.995

**FULLORÐINSPOKI**  
Kr. 11.995

Mikið úrval af fjölskyldutjöldum 3000 mm vatnsheldni Áfastur botn, pöddufrítt tjald

Íslensku  
**ALPARNIR**  
HREYFING • KRAFTUR • ÁNÆGJA



Fyrstu hvalaskoðunarferðirnar hófust árið 1995 og urðu fljótlega vinsælar. Boðið er upp á styttri og lengri siglingar.





**Kraftmikla kjötsúpan þeirra er orðin heimsfræg en einnig er hægt að fá kleinur, ástarpunga, hangikjöt, lamb, fjallableikju, fjallagrasamjólk, rababaraböku að ógleymdri hinni ævintýrlegu sláturtertu.**

## Fjallakaffi

# Þjóðlegt góðgæti á fjöllum

**Ferðabjónustan Fjalladýrð í Möðrudal á fjöllum rekur hið margrómaða Fjallakaffi. Byggðin þarna er eins og vin í eyðimörkinni og margir þyrstir og svangir ferðalangar geta sest niður í Fjallakaffi og fengið sér ýmiskonar íslenskar kræsingar.**

Fjallakaffi er í snotrum burstabæ og þar hefur alltaf verið lögð áhersla á að bjóða uppá þjóðlegt góðgæti. Kraftmikla kjötsúpan þeirra er orðin heimsfræg en einnig er hægt að fá kleinur, ástarpunga, hangikjöt, lamb, fjallableikju, fjallagrasamjólk, rababaraböku að ógleymdri hinni ævintýrlegu sláturtertu. Í Fjallakaffi er auk þess að finna fjölbreytt og vandað handverk úr íslensku ullinni, þar sem fáir munir eiga sér hliðstæðu.

Gistiaðstaðan í Möðrudal er í rómantískum baðstofum í

gamla stílnum. Tjaldstæðið á svæðinu er búið helstu þægindum en þar er til staðar rafmagn, sturtu- og eldunaraðstaða. Það má til gamans geta þess að fólk sem fær sér benín á bílinn á staðnum dælir á bílinn í torfbæ.

### „Tölt á þrjá tinda“

Ferðabjónustan Fjalladýrð býður uppá dagsferðir inná hálandið og má þar helst nefna í Öskju, Herðubreiðarlindir og Kverkfjöll. „Tölt á þrjá tinda“ er gönguleið sem gönguglaðir líta hýru auga til en þá er fyrst gengið á Snæfell, síðan Kverkfjöll og að lokum á Hreiðubreið. Ferðin tekur fjóra daga og er einn dagur notaður til að njóta Öskjusvæðisins. Í sumar verður farið í Herðubreiðargöngur og Kverkfjallagöngur alla laugardaga. Nánari upplýsingar á staðnum.



Fræðist um sólkerfið, mismunandi orkugjafa og orkuvinnslu víða í heiminum á gagnvirku sýningunni

## Orkuverið jörð.

Sýningin er staðsett í Reykjanesvirkjun.

Reykjanesvirkjun er jarðvarmavirkjun HS Orku hf, staðsett út á Reykjanesstánni, rétt við Reykjanesvita.

Inntak sýningarinnar er

*“Orka er líf”*

Sýningin er opin alla daga frá kl. 12:00 - 16:00 frá 1. maí - 15. september.

Pantanir fyrir hópa og upplýsingar í síma 436 1000.



Í eldingu er næg orka til að rista hvað margar brauðsneiðar? Er Effelturinn hærri á sumrin en veturna?

Hve mikil orka sparast með því að endurvinna eina áldós?

Rafvæddur heimur, hvaða orkugjafa nota þjóðir heims?

Er þetta kolefnissporið mitt?



HS ORKA HF

Brekkustíg 36 • 260 Reykjanesbæ • Sími 422 5200 • [www.hs.is](http://www.hs.is) • [hs@hs.is](mailto:hs@hs.is)



Breiðdalsvík:

## Breiðdalur ...brosir við þér

Ýmis afþreying er í boði á Breiðdalsvík hvort sem fólk ætlar að dvelja þar um lengri eða skemmri tíma. Áhugaverða staði má heimsækja í þorpinu eða í Breiðdal þar sem finna má fjölbreyttar gönguleiðir.

Pegar Páll Baldursson, sveitarstjóri Breiðdalshrepps, er beðinn um að lýsa Breiðdalsvík segir hann: „Lítið, vinalegt þorp.“ Um 210 manns búa í sveitarfélaginu en um þriðjungur býr ekki í þorpinu sjálfu.

Ýmislegt er að skoða í þorpinu



og sveitinni í kring. Páll nefnir steinasafn í þorpinu. „Segja má að safnið hafi þá sérstöðu að það er fræðilegra en önnur steinasöfn en safnið er vel flokkað og skipulega uppsett; raðað upp eftir steindum og flest sýni tegundagreind og merkt með fræðiheimum.“

Breiðdalssetur er í Gamla kaupfélaginu sem er elsta húsið í þorpinu. Því er ætlað að vera miðstöð menningar, sögu og þekkingar. Þar er meðal annars sýning tengd jarðfræði - í Jarðfræðisetrunu sem er fyrsti hluti setursins sem er opnaður - og er hún byggð á verkum jarðfræðingsins dr. George P. L. Walkers. Jarðfræði Austurlands er þar í aðalhlutverki.

Í júlí er áætlað að opna í húsinu sýninguna „Þorp verður til - brot úr sögu Breiðdalsvíkur 1850 – 2010“.

Upplýsingamiðstöð er rekin í Gamla kaupfélagshúsinu.

Ás Handverkshús er handverks- og gjafavörverslun og kvenfélagskonur reka útímarkað á sumrin og selja bakkelsi.

Páll nefnir að mikil uppbygging hafi verið í ferðþjón-

ustu á síðustu árum en í sveitarfélaginu eru fjögur hótél, sveitagisting, sumarhúsagisting og frítt tjaldstæði. „Hótelin á staðnum heita Hótel Bláfell, sem er lítið rómantískt hótél á Breiðdalsvík þar sem boðið er upp á alíslenskan mat í hádeginu, Hótel Staðarborg, en þaðan liggja fallegar gönguleiðir og þar er hestaleiga, Veidihúsið Eyjar, sem er fyrsta flokks heilsárs-hótél og veiðiréttahafi fyrir Breiðdalsá, og Café Margret sem er fallett, lítið heilsárs-hótél með fyrsta flokks gistingu og veitingum. Ferðþjónustan Skarði leigir sumarhús og er með bændagistingu. Sumarhúsin standa á



fögrum stað í Gilsárstekksskógi í mynni Norðurdals.“

Sundlaugin í þorpinu er útilaug með heitum potti en þar geta gestir einnig nýtt sér vel útbúna líkamsræktarstöð á sama stað.

Kraftakeppnin, Austfjarðartröllið, er haldin árlega í ágúst og hefð er fyrir því að lokadagur keppinnar sé á Breiðdalsvík.

Þeir sem til Breiðdalsvíkur koma geta náttúrulega nýtt sér náttúruna allt í kring. „Búið er að stíka leiðir yfir fjöll og hálsa. Það er til dæmis stutt og skemmtileg gönguleið á Streitisvarfi sem er nesið á milli Djúpvoggs og Breiðdalsvíkur. Hún liggur að sérstöku jarðfræðilegu fyrirbrigði í fjöruborðinu.“

Páll nefnir fjöruna við þorpið og bendir á kílómetra langa sandeyri sem hann segir vera frábært útivistarsvæði. „Jafnframt er rétt að nefna eyðibýlin Jörvík og Lindarbakka. Um er að ræða jörð í eigu Skógræktar ríkisins í Suðurdal. Húsin hafa talssverðan sjarna þó þau séu í niðurniðslu en unnið hefur verið að því að bæta aðgengi að jörðinni sem útivistarsvæði.“ Hægt er að tjalda víðar í dalnum og á nokkrum stöðum eru borð og bekkir þar sem er tilvalið að borða nesti.

Þá má nefna Breiðdalsá þar sem hægt er að stunda silungs- og laxveiði og útivistarsvæði er í landi Eydala við Landnýrðings-skjólakka og við Staðarborg. Fossinn Beljandi er í Suðurdal sem vert er að skoða.

„Að Heydölum hefur verið kirkja frá fornkrístinu. Sr. Einar Sigurðsson er þekktastur prestanna en hann orti jólasálminn Nóttin var sú ágæt ein. Minnisvarði um sr. Einar er í kirkju-garðinum.“

Hótel Bláfell á Breiðdalsvík:

## Íslenskur heimilismatur úr hráefni frá heimabyggð

**Breiðdalsvík er á milli Hafnar í Hornafirði og Egilsstaða og margir fara þar í gegn hvort sem þeir gista eða ekki á leið sinni um Austurland. Breiðdalsvík er að mörgu leyti frábær viðkomustaður í ferðalaginu.**

Á Hótel Bláfelli á Breiðdalsvík er rekinn veitingastaður þar sem lögð er áhersla á íslenskan heimilismat í hádeginu yfir sumartímann. „Það getur verið gott að breyta til á ferðalaginu og fá sér staðgóðan hádegismat í fallegu og þægilegu umhverfi,“ segir Friðrik hótélstjóri. „Á Hótel Bláfelli er meðal annars boðið upp á plockfisk, kjötsúpu og fiskisúpu og þar ættu allir í fjölskyldunni að finna eitthvað fyrir sinn smekk.“

Á kvöldin er boðið upp á hlaðborð með úrvals réttum þar sem hráefni er að miklu leyti sótt í nágrennið hvort sem er haf eða hagi. Réttirnir eru svo útbúnir á ýmsan hátt allt frá klassísku lambalæri, pottrétt með maróksku ívafi, fiskirétti og grænmetisrétti ásamt réttum með tælensku ívafi. Ef hlaðborðið er ofhlaðið þá er líka boðið upp á léttan matseðil með ýmsum krásam allt frá hamborgurum og pítsum yfir í djúpsteyktan fisk og franskar eða nautasteik. Hamborgararnir á Bláfelli eru 120 gr gerðir á staðnum eru úr úrvals nautakjöti frá Kleif í Breiðdal.

„Í vetur var veitingasalurinn á Hótel Bláfelli tekinn algerlega í gegn þar sem leitast var við að nota að hluta til efnivið úr umhverfinu. Breiðdalsvík og Breiðdalurinn eru vel þekkt fyrir jarðfræðisögu sína. Því var notað grjót úr fjörunni á Austurlandi ásamt fleiri bergtegundum frá svæðinu á andyríð, nýja barborðið og móttökuna. Því er notarleg og heimilisleg tilfinning að koma inn á Hótel Bláfell þar sem öllum ætti að líða vel í



björtu og hlýlegu umhverfi.“

Á Hótel Bláfelli eru tveir salir, annar tekur um 120 manns í sæti en hinn um 30. Því hentur staðsetningin að mörgu leyti ýmiss konar fundum eða mannfögnuðum. Nú eða það má bara taka frá smá tíma og njóta þess að sitja í bjálkastofunni við snarkandi eldinn eftir góðan dag.



Hótel Bláfell var opnað árið 1982, þá með átta gistiherbergi og litla matsölu. Árið 1998 var það stækkað og ný bygging var tekin í notkun. Í dag eru herbergin orðin 25, öll með baðherbergi, sjónvarpi og síma og interneti. Hægt er að fá deluxe herbergi eða junior svítu þar sem eru meðal annars flatskjár og DVD tæki.

„Hótel Bláfell er rómantískt sveitahótél í faðmi Breiðdalsins sem er umlykinn af fjöllum og hafinu. Þar er gott að njóta náttúrunnar og láta svo líða úr sér eða bara slaka á eftir góðan dag.

Til að gera dvölinna sem eftirminnlegasta er ýmistlegt hægt að gera. Á Breiðdalsvík er öll helsta þjónusta og þar á meðal skemmtileg útisundlaug og íþróttahús. Þetta er barnvænt umhverfi með leikvöllum og góðri fjöru og skemmtilegt náttúru í kring. Breiðdalurinn hefur líka upp á margt að bjóða og þar á meðal hestaferðir og skipulagðar gönguferðir eða veiði hvort sem er lax í Breiðdalsá, vatnaveiði eða örlítið stærri villibráð. Við á Hótel Bláfelli viljum einnig leggja okkur fram við að gera dvölinna sem ánægjulegasta og leggjum okkur því fram við að aðstoða gesti okkar með að gera dvölinna sem besta, hvort sem er með persónulegri þjónustu eins og gjafakörfur inn á herbergið eða aðstoð með afþreyingu á meðan á dvölinni stendur. Það er okkar von að allir njóti viðkomunar á Breiðdalsvík.“

# Ríki Vatnajökuls í fararbroddi með mat úr héraði

Seljavellir - fyrstir á Íslandi í framleiðslu á Sauðaosti og eini andabóndinn á landinu er með andarækt í ríki Vatnajökuls sem nær frá Lómagnúp í vestri að Hvalnesi í austri og heyrir undir Sveitarfélagið Hornafjörð.

„Fjölbreytt gisting er í Hornafirði og mörg góð tjaldsvæði. Á svæðinu frá Skaftafelli að Höfn eru mörg fin tjaldsvæði þannig að ekki ætti að væsa um neinn. Á tjaldsvæðunum er alltaf laust þó oft hafi verið erfitt að fá inni á svæðinu svona yfir hásumarið. Nú hafa fjölmargir ferðþjónustuaðilar sem bjóða uppá gistingu stækkað við sig og bætt við gistirými, einnig hafa einhverjir bæst við, segir Rósa Björk Halldórsdóttir, framkvæmdastjóri Ríkis Vatnajökuls í Hornafirði sem er ferðþjónusta-, matvæla og menningarklassi Suðausturlands.

Ekki hefur fallið öskuarða á svæðið innan sveitarfélagsins Hornafjarðar þannig að náttúran er þar öll í miklum blóma og ný fyrirtæki hafa bæst í flóru ferðþjónustufyrirtækja á svæðinu. Hornfirðingar fengu í fyrra nýja og stórglæsilega sundlaug með gufubaði og ævintýralegum rennibrautum á Höfn en þar var nýlega steinasafn opnað í gömlu sundlauginni.

„Gamla sundlaugarbyggingin var keypt af framsæknum hjónum sem búa á Höfn og þau hafa staðið að breytingum á sundlauginni í allan vetur. Þau eiga stórt og glæsilegt steinasafn, hafa gengið mikið á fjöll og safnað ólíklegustu steinum síðustu áratugin. “ Það er ævintýraheimur að skoða steinasafnið í þessu umhverfi, segir Rósa Björk.

## Auðvelt að sjá seli og hreindýr

Boðið er upp á fjórhjólaferðir eftir gömlum árfarvegi inn að Hoffellsjökli. Einnig hefur verið opnaður nýr húsdýragarður



í Hólmi á Mýrum. Þar er hægt að komast nálægt íslensku húsdýrunum, til dæmis geitum og kindum, auk þess sem fjölbreytt safn er af íslenskum og erlendum fuglum, kaninum af öllum stærðum og gerðum. Þá er auðvelt að sjá hreindýr hvarvetna í Hornafirði.

„Þau eru á sumrin inni í dölunum en alltaf er eitt og eitt nálægt byggðinni og í Jökulsárlóni er nánast undantekningalaust hægt að sjá seli,“ segir Rósa.

Unnið er að því að láða að fleira göngufólk í þessa mögnuðu náttúru sem er í Ríki Vatnajökuls, jöklar og há fjöll. Ekki gera allir sér grein fyrir því að Sveitarfélagið Hornafjörður telst til Suðurlands og er fært þangað allt árið enda ekki snjópungt svæði yfir vetrartímann.?

„Helstu perlu svæðisins eru Skaftafell, Skeiðarársandurinn mikli, Jökulsárlónið og allir skriðjöklarnir. Svo er það hið einstaka Þórbergsetur til minn-

ingar um rithöfundinn okkar Þórberg Þórðarson, líf hans og störf en einnig er vert að benda á með því að heimsækja Þórbergsetur fræðist þú líka um lífið í Suðursveitinni og nágranna-sveitirnar en þetta var einangraðasta landsvæði Íslands áður en að jökulárnar voru brúaðar. Hvet einnig göngufólk að skoða nýju gáttina að Vatnajökul-sþjóðgarði, Heinabergsvæðið. Skemmtilegt er að heimsækja Hvalnesið og fyrir göngufólk er yndislegt að fara upp í Lón og í Lónsóræfi og í raun allt þetta frábæra fjallendi allt í kringum okkur, segir Rósa Björk.

## Matarkista

Vakninga hefur orðið í matarmeningunni í Hornafirði. Í fyrrasumar var opnað heima-markaðsbúð þar sem á boðstólum eru matur og afurðir úr ríki Vatnajökuls eða úr heimahéraði. Þarna eru afurðir frá bændum og smáframleiðendum, trillukörlum og sjávarútvegsfyrirtækjum.

Verkefni matvælaklasans um heimamarkaðsbúð hefur bætt aðgengi að ferskum matvælum á svæðinu en einnig skapað markað fyrir hráefni og afurðir úr héraði. Hér á Suðausturlandi er ein mesta matarkista Íslands segir Rósa Björk.

Heimamarkaðsbúðin er í Pakkhúsinu á Höfn og er opin alla daga nema sunnudaga en það er hægt óska eftir opnun á öðrum tímum. Þar er hægt að kaupa afurðir sem eiga uppruna sinn á svæðinu og eru framleiddar þar. Sem dæmi má nefna reyktan makríl og andakjöt.

„Það er mikil upplifun að fara í búðina og kíkja á þessar afurðir. Þar er til dæmis á boðstólum eini sauðaosturinn sem er framleiddur á Íslandi en einnig er á svæðinu eini andabóndi landsins. Hér er mikil flóra af góðum veitingastöðum og það ættu allir að finna eitthvað við sitt hæfi hér í og við lendur stærsta þjóðgarðs Evrópu Vatnajökul-sþjóðgarðs, segir Rósa Björk.

The advertisement for Kjörís ice cream is set against a bright yellow background with a sunburst pattern. It features a variety of ice cream products including Magnum bars, Skyrís cones and cups, Lixis bars, and other brands like Daim, Frisko, and Ben & Jerry's. A young girl in a pink outfit is sitting in the foreground holding a Magnum bar, with a husky dog sitting next to her. A young boy in a blue checkered shirt is standing to the right, also holding an ice cream bar. The Kjörís logo is prominently displayed in the bottom right corner, with the website address kjoris.is below it.

## Iðntré Vinna við byggingar í ferðaþjónustu

Smíðafyrirtækið Iðntré hefur meðfram öðru tekið að sér viðhald og innréttningar á alls um 30 hótélum og gistiheimilum. Iðntré

hefur víða komið við hjá fyrirtækjum tengdum ferðaþjónustu og einnig tekið að sér smíði inntréttinga fyrir veitingahús.

Það er mjög skemmtileg og gefandi vinna að taka þátt í uppbyggingu ferðaþjónustunnar á Ísland,“ segir Hermann Gunnarsson, framkvæmdastjóri

Iðntré.

Auk þess að vinna við byggingar í ferðaþjónustu tekur fyrirtækið að sér flest þau smíðaverkefni sem viðskiptavinir koma með inn á borð til starfsmannanna. Iðntré var stofnað árið 2002 en allir starfsmennirnir störfuðu áður hjá Ingvari og Gylfa. „Hér starfa einungis finir fagmenn sem geta smíðað allt á milli himins og jarðar. Við sérsmíðum líka húsgögn.“ Hermann segir að þrátt fyrir kreppu hafi verið heilmikið að gera hjá fyrirtækinu en alltaf sé hægt að bæta við verkefnum.

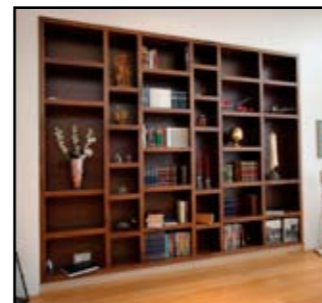
Hljóðabókasíðan  
hlusta.is

Sagnaheimur  
á Netinu



Einungis 990 kr.  
á mánuði

ótakmarkað niðurhal



## Þjóðveldisbærinn opnar dyr að fortíðinni

Neðan Sámsstaðamúla í Þjórsárdal er Þjóðveldisbærinn sem reistur var í tilefni af 1100 ára afmæli Íslandsbyggðar og er hann opinn gestum og gangandi alla daga á tímabilinu frá 1. júní – 1. september kl. 10:00 - 12:00 og 13:00 – 18:00. Við gerð Þjóðveldisbæjarins var það einkum haft í huga að byggja eins nákvæmlega og unnt var með hliðsjón af bæjarrústum sem fundist höfðu við fornleifauppgröft á Stöng sem er innar í dalnum. Tilgangurinn með smíði bæjarins var að gera hann að eins konar safni sýnishorna af smíð og verkmennt sem vitað er með öruggri vissu að hefur verið iðkuð á Þjóðveldisöld.

Talið er að í vikugosi úr Heklu árið 1104 hafi vart færri en 20 bær í Þjórsárdal farið í eyði. Meðal þeirra var fornbylíð Stöng neðan við Gjána í Þjórsárdal. Við uppgröft norræna fornleifafraeðinga á staðnum árið 1939 fékkst mikill fróðleikur um hvernig skipan bæjarhúsa og útihúsa hefur verið á seinni hluta 11. aldar.

Fljótlega eftir að Þjóðhátíðarnefnd hóf störf sín kom fram sú hugmynd að fá Hörð Ágústsson „fornhúsafræðing“ til að sjá um smíði líkans sem byggðist á rannsóknum hans á fornnum húsakosti. Jafnframt var stefnt að því að reistur yrði bær í fullri stærð fyrir Þjóðhátíðarárið 1974. Svo fór að smíði Þjóðveldisbæjarins hófst það ár en ekki var lokið við að reisa hann fyrr en árið 1977. Kostnaður við gerð bæjarins var greiddur af forsætisráðuneytinu, Landsvirkjun og Gnúpverjahreppi.

Þjóðveldisbænum var valinn staður í grennd við rústir Skeljastaða og skiptist hann í skála, stofu, búr, anddyri, klefa og kamar. Skálinn var aðalhúsið



Þjóðveldisbærinn Stöng. Mynd: Rögnvaldur Guðmundsson

á bænum. Þar unnu menn ýmis dagleg störf, en öðru fremur var skálinn svefnstaður heimilisfólksins. Hins vegar er talið að stofan hafi verið allt í senn, vinnustaður kvenna, dagstofa og veisluhús. Bærinn ber þess vitni að húsakynni fornanna voru ekki ómerkilegir moldarkofar, heldur vandaðar og glæsilegar byggingar.

Árið 2000 var vígð lítil torfklædd stafkirkja við Þjóðveldisbæinn í Þjórsárdal. Kirkjan var smíðuð með hliðsjón af kirkju sem fannst við fornleifarannsóknir á Stöng 1986 - 1998, en við smíði hennar var einnig stuðst við ýmsar aðrar heimildir um kirkjur á fyrstu öldum kristni á Íslandi. Kirkjan er útkirkja frá Stóra - Núpsprestakalli. Sömu aðilar kostuðu smíði kirkjunnar og gerð Þjóðveldisbæjarins, þ.e. forsætisráðuneytið, Landsvirkjun og Gnúpverjahreppur.

Þjóðveldisbærinn og kirkjan eru eign íslenska ríkisins og fer forsætisráðuneytið með

yfirstjórn og eigendaforræði yfir þeim. Lengst af byggðist rekstur Þjóðveldisbæjarins á innkomnum aðgangseyri og aðstoð frá Landsvirkjun og Gnúpverjahreppi eftir atvikum. Með máldaga sem forsætisráðuneytið, Þjóðminjasafn Íslands, Skeiða- og Gnúpverjahreppur og Landsvirkjun gerðu með sér árið 2002 um rekstur og viðhald Þjóðveldisbæjarins var með formlegum hætti gengið frá málefnum bæjarins með því að ráðuneytið leggur árlega 2/3 til rekstrar og viðhalds bæjarins með 1/3 árlega. Þar með lauk því óvissuástandi sem ríkt hafði um hann frá upphafi.

Einnig kveður máldaginn á um að Landsvirkjun leggi sem fyrr til ígildi tveggja stöðugilda fyrir það tímabil sem Þjóðveldisbærinn er opinn gestum í því skyni að veita þeim nauðsynlega fræðslu og þjónustu eins og Landsvirkjun hefur gert frá því starfsemi í bænum hófst.

Þjóðminjasafnið leggur til ráðgjöf og aðra faglega aðstoð vegna viðhalds bæjarins og þeirrar starfsemi sem þar fer fram án endurgjalds, og Skeiða og Gnúpverjahreppur leggur til alla nauðsynlega aðstoð vegna skipulagsmála sem tengjast Þjóðveldisbænum og annast allar merkingar og uppbyggingu gönguleiða. Jafnframt leggur hreppurinn til fjármagn þegar sérstaklega stendur á.

Varðveisla og dagleg stjórn Þjóðveldisbæjarins og kirkjunnar er í höndum hússtjórnar sem hefur umsjón með bænum og ber ábyrgð á allri starfsemi í honum, rekstri og fjármálum. Í samræmi við máldaga fyrir kirkju Þjóðveldisbæjarins annast hússtjórnin umsjá kirkjunnar, rekstur og viðhald. Hússtjórnin er skipuð til fjögurra ára í senn.

Opið alla daga frá 1. júní - 31. ágúst kl. 10 - 18.

www.thjodveldisbaer.is  
sími 488 7713

# Allt orðið vel grænt undir Eyjafjallajökli

**Það hefur varla farið framhjá nokkrum hér á landi að eldgos hefur staði yfir í Eyjafjallajökli. Nú, nokkrum vikum eftir að gosið var sem stærst rýkur enn eilítið úr katlinum en öskufall er með öllu búið og sveitirnar í kring orðnar iðjagrænar. Í Rangárþingi eystra, heimasveit Eyjafjallajökuls má finna margar sígildar sem og óvæntar náttúruperlur sem geta komið hverjum sem er á óvart, hversu vel sem maður telur sig þekkja Suðurland.**

„Í raun er magnað að upplifa svæðið í dag, svona rétt eftir gosið,“ segir Þuríður Halldóra Aradóttir kynningastjóri Rangárþings eystra. „Það er reyndar kannski ekki hægt að segja að gosinu sé lokið, vísindamenn segja að nú sé Eyjafjallajökull eins og nokkurs konar háhitasvæði, það er hiti í honum og gufubólstrar svo ekki er hægt að setja goslok á jökulinn.“

„Við höfum orðið svolítið vör við að fólki haldi enn að allt sé grátt hérna, enda búið að sjá ótalmargar myndir af öskufallinu, af gráu mistri yfir öllu. En raunin er aldeilis önnur, hér er allt orðið vel grænt og maður

þarf að skoða grassvörðinn vel til þess að sjá öskuna. Raunar hafa sumir orðið vonsviknir að upplifa ekki öskugrámann en jökullinn minnir á sig með gufubólstrunum,“ segir Þuríður.

Upplýsingamiðstöðin á Hvolsvelli var stækkuð til muna í kjölfar gossins og færð í félagsheimili staðarins Hvol. „Þar er hægt að nálgast allar upplýsingar bæði um svæðið og gosið, í raun erum við að safna öllum mögulegum upplýsingum um gosið sem og allar þær aðgerðir sem í kringum það var,“ segir Þuríður.

„Í júlí mun verða sett upp eins konar sýning um gosið, sem kemur upplýsingum á framfæri til ferðalanga á aðgengilegan og skemmtilegan hátt. Þannig getur fólk skoðað núna, rétt eftir að þetta allt gerðist hvernig gosið var, hver undanfarinn var og svo framvegis.“

Að auki verður ljósmyndasýning undir berum himni opnuð núna í lok júní á Hvolsvelli. Þar verður hægt að sjá nokkrar myndir frá gosinu en þó einna helst af mannlífi og náttúru svæðisins sem ekki liggur svo opið við þegar keyrt er í gegnum sveitafélagið.

Þórsmörk og Fimmvörðuháls hafa eðlilega verið áber-

andi í umræðunni í kjölfar gossins enda einhverjir mest sóttu ferðamannastaðir landsins. „Þórsmörk er víst vel orðin græn, þrátt fyrir allt öskufallið sem dundi yfir hana, öskuna er mest að sjá á aurunum, en ekki eins á vinsælum áningastöðum eins og Húsadal, Langadal og Básam,“ segir Þuríður. „Þar er byrjað að slá tjaldstæðin og allt tilbúið fyrir sumarið.“

„Vegurinn inn í Þórsmörk var lagaður eftir flóðin og er raunar orðinn mun mýkri en hann var vegna allar öskunnar, og svo má einnig segja um marga aðra vegaslóða á svæðinu, askan hafði þó einnig einhver jákvæð áhrif,“ segir Þuríður. „Hamrafjarðarheiði og Skógaheiði verða þó ekki opnaðar í sumar vegna náttúruverndar þar sem þeir eru illfærir vegna snjó- og öskulaga. Aðrir hálendisslóðar á svæðinu eru opnir vel bún- um ökutækjum en vissara er að leita upplýsinga um færð áður en haldið er af stað, þar sem breytta aðstæður á svæðinu hafa leitt til breyttra áhersla á sumum slóðum.“

Á Fimmvörðuhálsi hafa myndast ný fjöll sem hafa fengið nöfnin Magni og Móði. En það munu hafa verið nöfn sona goðsins Þórs, sem Þórsmörkin dregur nafn sitt af. Einnig hefur myndast nýtt hraun að nafni Goðahraun. Gönguleiðin hefur því eðlilega breyst og segir Þuríður hana færa vel göngufæru fólki en undirbúningur sé mikilvægur áður en lagt sé af stað á hálsinn, þar sem þykkt öskulag liggja yfir stórum hluta leiðarinnar yfir Skógaheiði. Auk þess sé ávallt kjörið að fara upp að nýju fjöllum með þeim ferðafélögum sem hafa aðsetur í Þórsmörk og bjóða upp á slíkar ferðir undir leiðsögn staðkunnugra.

Margir af þekktustu ferðamannastöðum landsins eru í



**Margir af þekktustu ferðamannastöðum landsins eru í Rangárþingi eystra, allt frá jarðfræðilegum náttúruundrum sem eldgosíð hefur vakið mikla athygli á, til söguslóða Njáls sögu þar sem Gunnar á Hlíðarenda féll í bardaga í staðinn fyrir að gerast útlagi**

Rangárþingi eystra, allt frá jarðfræðilegum náttúruundrum sem eldgosíð hefur vakið mikla athygli á, til söguslóða Njáls sögu þar sem Gunnar á Hlíðarenda féll í bardaga í staðinn fyrir að gerast útlagi og þurfa að yfirgefa land. Þess á milli má finna þekktar náttúruperlur eins og Skógafoss og Seljalandsfoss.

Fyrir utan hinar þjóðþekktu perlur eru einnig ótalmargar áhugaverðir og líttþekktir staðir til að skoða. Ótalmarga fossa er þar að finna sem og fjöldan allan af hellum, sem sumum hverjum hefur verið breytt í útihús.

„Maður verður kannski svolítið var við að það eru margir sem telja sig þekkja Suðurland, eftir að hafa keyrt hér oft í gegn og farið á Gullfoss og Geysi og þessa fallegu staði. En ég get vottað fyrir það að suðurlandið kemur manni sífellt á óvart með nýjum fossum og fjöllum sem vert er að kynna sér á hverju svæði fyrir sig.“

Hún bendir einnig á að vilji maður fá gott útsýni yfir jökul-

inn og sjá afleiðingar flóðsins sé sniðugt að fara upp Þórólfsfell. Þegar skyggnið er gott sést vel til jökulsins. Þar að auki sé þar að finna áhugaverðan helli, Mögugilshelli sem sé afar sérstakur blágrýtisdropahellir.

„Að fara um þetta svæði núna er merkilegt að því leyti að þú ert að upplifa söguna á

meðan hún er að gerast, sögu sem áður hefur bara verið til í sögubókunum,“ segir Þuríður. Það er enn líf í katlinum, maður sér gufustrókin, og ummerki gossins á sjálfum jöklinum. Þú ert að upplifa náttúruna á allt annan hátt en þú hefur annars tækifæri á,“ segir Þuríður að lokum.



**Vissir þú að notaðir voru yfir 1,5 milljón lítrar af vatni við hreinsunarstörf undir Eyjafjöllum.**

**Vissir þú að eitt stærsta spóavarp í Evrópu er á Markarfljótsaurum.**

**Vissir þú að Drumbabót eru minjar eftir stórt hamfarahlaup**

**Vissir þú að það eru til sögur um skrímsli í skötulíki í Markarfljóti.**

## Samlífi listar og lystar - Glæsilegt handverkskaffihús á Hvolsvelli

Við Austurveg á Hvolsvelli, í húsi sem var áður pósthús bæjarins, hefur allsérstætt kaffihús verið rekið síðustu ár af listrænum hjónakornum. Eldstó Café býður nefnilega ekki aðeins upp á gæðakaffi, te og veitingar, heldur spilar handverk ekki síðri rullu innan veggja kaffihússins. Unnendur leir- og myndlistar ættu því ekki að hika við að leggja leið sína til Guðlaugar Helgu og Þórs í Eldstó Café sem hafa ekki slegið slöku við í rekstrinum þrátt fyrir erfitt árferði og langdregnar náttúruhamfarir.

Hjónin á bakvið Eldstö eru engir nýgræðingar þegar kemur að listsköpun. Þór Sveinsson er annálaður leirkerasmiður og hefur skapað sér gott orð fyrir fagmannlega og fallega unnið keramik og kona hans, Guðlaug Helga Ingadóttir, er fullnuma söngkona sem einnig hefur mikla reynslu af málun og hönnun. Saman hafa þau látið sig flest horn hönnunarheimsins varða og eru löngu orðin þekkt fyrir þær fjölmörgu vörur sem þau hanna, búa til og selja síðan í gallerí sem er tengt kaffihúsinu. Nú nýlega hefur kaffihúsið tekið þó nokkrum breytingum sem er ætlað að efla starfsemina og bjóða gestum upp á enn ríkari hjónustu og útvíkkaðan matseðil.

### Stærri og glæsilegri matseðill

Þó að mikið hafi gengið á í grennd við Hvolsvöll upp á síðkastið eins og alþjóð veit, hafa Eldstóarhjónin engu að síður staðið í stórræðum. Eftir að þau ákváðu að kaupa restina af húsinu sem þau hafa hingað til starfrækt kaffihúsið í hluta af, hafa þau síðan í febrúar unnið að því að breyta litla kaffihúsinu í stærð-



arinnar matstað sem getur tekið allt að 80 manns í sæti og verður opnaður á ný með pompi og pragt 19. júní.

Eldstö hefur fram að breyt-



ingum boðið upp á indælis heimabakaðar kökur og gæðakaffi frá Te & kaffi, en mun frá enduroppun að auki bjóða upp á ýmsar nýjungar á borð við ís-rétti, brunch, ýmis konar snarl og kvöldmat frá klukkan sex. Ætlunin er, að sögn Guðlaugar Helgu, að hafa kvöldmatinn mismunandi eftir dögum og auglýsa rétti hvers dags á heimasíðu Eldstöar og á Facebook.

Mikið hefur verið lagt í réttina, til dæmis verður boðið upp á fimm rétta brunch frá hálfþólf, og er ekki við öðru að búast af þessum listfengu hjónum en að jafnmikið hafi verið lagt upp úr útliti matarins og bragði, enda markmið Eldstöar að gleðja bæði munn og auga.

### Listin í fyrirrúmi

Ekki aðeins hefur verið aukið við matseðilinn heldur kemur stækkun staðarins einnig listunnum til góða. Guðlaug Helga segir að galleríið hafi einnig verið stækkað og nú sé betri aðstaða til myndlistar- eða handverksýninga og jafnvel sé hægt að halda tónleika. Víst er að rýmið verður nýtt til fullnustu.

Að sjálfsögðu verður áfram hægt að nálgast handverk þeirra hjóna á staðnum, en margt af því sem þau hafa búið til hefur einmitt verið notað á kaffihúss-

inu. Tekatlar, bollar, skálar, ljóskúplar og fleira er meðal þess sem Þór hefur hannað og rennt á verkstæði sínu og er mælt með að fólk kiki á handverkið um leið og það gæðir sér á einhverju hnossgetinu.

Guðlaug Helga hefur lagt áherslu á skartgrip sem hún hannar og býr til sjálf, en þau hjónin hafa notað svæðisbundið hráefni að miklu leyti í gripi sína, þar á meðal sérstakan eldfjallaglerung sem þau rannsökuðu og þróðu í samstarfi við Bjarnheiði Jóhannsdóttur og er unninn úr vikri úr Heklu og Búðardalsleir.

### Hátíðaropnun

Opnunin sjálf, 19. júní, verður sannkölluð listahátíð. Samfara því að nýja rýmið verður vígt verður sýning á myndverkum Katrínar Óskarsdóttur, grafísks hönnuðar, opnuð og hinir ýmsu tónlistarmenn munu koma fram, til dæmis Bluessveit Þollýar, Íris Lind Verudóttir og Þórunn Sigurðardóttir, píanisti. Það er líka aldrei að vita nema húsfreyjan taki lagið, en Guðlaug Helga er eins og áður sagði menntuð söngkona.

Húsið verður opnað klukkan hálfþólf með nokkurra rétta brunch á boðstólum, en klukkan tvö mun dagskráin sjálf hefjast. Um kvöldið verður svo í fyrsta sinn boðið upp á kvöldmat á Eldstö. Það er því stór dagur í vændum á þessum endurbætta og fallega stað.

Það er óhætt að segja að Eldstö Café bjóði upp á einstakt samlífi listar og matar sem svikur engan og er því hægt að mæla með að fólk gefi sér nógan tíma til að skoða, borða og drekka, á meðan það upplifir sérstaka stemningu á þessum glæsilega stað. Hvort sem menn eru á höttunum eftir myndlist, handverki, góðum mat eða þægilegu umhverfi ætti Eldstö að geta svalað hverri fýsn.

Frekari upplýsingar má finna á heimasíðu Eldstöar: [www.eldsto.is](http://www.eldsto.is)

# Dömuhjól

## - fyrir stelpur á öllum aldri



**Bronco Windsor**  
Klassískt dömuhjól með 3 girum og fótbremsu. Bretti, bögglaberi og karfa fylgja með.

Verð **49.900**



**Bronco Elegance**  
21 gíra Comforthjól með álstelli, dempara á framgaffli og í sæti. Verð 59.900 kr.

Tilboð **49.900**



Verkstæði og varahlutir í miklu úrvali.

[www.markid.is](http://www.markid.is) • sími 553 5320 • Ármúla 40



## Sumarið er ístíminn

Þegar sólin skín, streymir landinn í ísbúðina til að kaupa sér eitthvað kalt og svalandi. Ísinn hressir og kætir í sumarhitnum.

Ísvertíðin lítur vel út í sumar, að mati Valdimars Hafsteinssonar, framkvæmdastjóra Kjöríss. Íssalan fylgir sólinni og Valdimar er sannfærður um að sumarið verði gott og það verði sólríkt og hlýtt í sumar, að minnsta kosti einhvers staðar á landinu. Og þá stóreykst íssalan hjá Kjörís.

Nokkuð jöfn neysla er á dolluís og heimilispakningum, yfir árið en salan á sumurvörnum, til dæmis vélarísnum og öllu sem honum tengist, stóreykst yfir sumarið. Einnig sala á frostpinnum og sömuleiðis sala í ísbúðum.

„Ástæðan er sólin og hitinn. Fólk vill kæla sig niður og gleðja,“ segir Valdimar.

Undanfarið hefur Kjörís verið að markaðssetja skyrís í samvinnu við Latabæ. Skyr-

ísinn er nýjung, barnvænn ís sem er hollari fyrir börnin en hefðbundinn ís.

### Skyrísinn vinsæll

„Það er 25 prósent skyr í honum og því minni sykur og ekkert súkkulaði. Hann mælist mjög vel fyrir það sem af er og er vinsæll, bæði hjá yngstu kynslóðinni og ekki síður hjá mæðrunum. Þær velja skyrísinn fyrir börnin og borða hann svo gjarnan sjálfar sýnist mér,“ segir Valdimar.

Kjörís er með ýmsar nýjungar á döfinni. Nýr hlunkur, frostpinni með kirsuberjabragði, er kominn á markað og svo er væntanlegur nýr toppur, tiramisú toppis. „Við vinnum í vörubróun allt árið og komum alltaf með einhverjar nýjungar á sumrin.“

### Íslendingar eru ísfólk

Íslendingar borða talsvert mikið af ís og Íslendingar sækja ísfyrirmyndir sínar frek-

ar til Bandaríkjanna en Evrópu og velja gjarnan ís með súkkulaði, karamellu og lakkrís, fram yfir klakaís og frostpinna með berjabragði. Vélarís er ekki jafn algengur á meginlandi Evrópu og hér.



Við vinnum í vörubróun allt árið og komum alltaf með einhverjar nýjungar á sumrin.“

„Á ferðamannastöðum hér á landi sjáum við líka að kúluís úr borði er vinsælli en vélarísinn meðal túrasta.“

Kjörís dreifir út um allt land. „Við teljum okkur vera með góða sölustaði í öllum landshornum,“ segir Valdimar. „Fólk ættil að geta fundið Kjörís og Kjörís úr vél á flestum stöðum og notið sumarsins sem við eigum í vendum.“

# Draugabaráinn á Stokkseyri

-heilsað upp á Brennivínsdrauginn og djáknann á Myrká

Draugasetrið á Stokkseyri býður gestum upp á að tylla sér niður á Draugabarnum, skoða Íslandskort af heimkynnum allra þekktra drauga á landinu, fá sér léttar veitingar og heilsa upp á Brennivínsdrauginn og djáknann á Myrká. Á barnum má líka heilsa uppá Kampholtsmóra en honum er daglega gefið að borða á barnum. Draugasafnið er á 1000 fermetra svæði og því margt að skoða. Boðið er upp á ýmis konar fræðslu, skemmtun og óvæntar uppákomur.

Á jarðhæðinni á Draugasetrinu er safn um álfa, tröll og norðurljós. Þar er gengið inn í ævintýraheim álfa og trölla og íslensk náttúra skoðuð út frá öðru sjónarhorni en venja er til. Í miðju þessu 1200 fermetra svæði finnst svo Ísbarinn, þar sem hægt er að sjá Norðurljósinn í vetrarbúningi. Opnunartími safnanna yfir sumartímann er frá kl. 13 til 18 á Draugasafninu og kl. 10 til 20 á Álfa-,trölla-, og norðurljóssafninu.

### Tónleikahald og töfragarður

Í sumar er ætlunin að hefja rekstur tónleikastaðar á Stokkseyri, þar sem reglulega verður



Á jarðhæðinni á Draugasetrinu er safn um álfa, tröll og norðurljós. Þar er gengið inn í ævintýraheim álfa og trölla og íslensk náttúra skoðuð út frá öðru sjónarhorni en venja er til.

boðið upp á tónleika. Það eru tveir tónleikasalir í boði og það fer eftir stærð hljómsveita hvaða salur verður notaður hverju sinni. Annarskonar menningarviðburðir verða einnig í boði. Í Lista- og menningarverstöðinni eru vinnustofur listamanna opnar um helgar frá kl. 14 til 18 og eftir samkomulagi

Húsdýrin er hægt að kíkja á í Töfragarðinum. Þar má hitta fyrir hreindýr, refi, geitur, gæsir, hænur og grísi. Litla sæta kaffihúsið, Kaffi Sól, er í Töfragarðinum. Leiktæki eru í garðinum og þrautir fyrir alla aldurshópa.

Á Stokkseyri er líka hægt að komast í kajakferðir og í hina einstöku Stokkseyrarfjöru.



# Icelandic Times í þriðja sinn

Land og saga hefur nú gefið út annað eintak sitt af ferðapjónustutímaritinu Icelandic Times. Líkt og nafnið gefur til kynna er blaðið skrifað upp á enska tungu og því ætlað þeim mikla fjölda ferðamanna sem sækja okkur heim allt árið um kring. Í blaðinu má finna yfirlit yfir fjölda þeirra tækifæra sem ferðamönnum standa til boða hér á landi, hvort sem það eru náttúruperlur Íslands, gisti-möguleikar, veitingahús, skipulagðar ferðir eða önnur þjónusta. Blaðinu er einnig ætlað að kynna lesendum þess nánar fyrir landi og þjóð. Má því þar finna áhugaverðar greinar um allt frá hreindýrum að baðvenjum Ísland-inga.

## Annar hvern mánuð

Blaðið mun koma út annan hvern mánuð í sumar og er blaðið aðgengilegt á flestum þeim stöðum sem ferðamenn eiga leið um, s.s. samgöngumiðstöðvum, gistiheimilum og verslunum. Einnig er blaðinu dreift á yfir 300 staði erlendis.

## Vefútgáfa

Icelandic Times er líka í netútgáfu og hafa erlendar heimsóknir vaxið stöðugt milli mánaða. Fyrsta tölublað Icelandic Times dreif-ist til 150 erlenda ferðaskrifstofa og seinna tölublaði er dreift á 300 ferðaskrifstofur um



Dyrhólaey, ljósmynd Tim Vollmer

allan heim.

## Nýtt blað í júlí

4 tbl. Icelandic Times kemur út í lok júlí. Blaðið verður mun efnismeira og upplagið aukið. Þeir sem hafa áhuga að kynna sig eða koma með efni í blaðið hafi samband við Elínu Björg Ragnarsdóttur markaðstjóra í síma 534-1880 eða [elin@icelandictimes.com](mailto:elin@icelandictimes.com) Blaðið má einnig lesa í heild sinni á [www.icelandictimes.com](http://www.icelandictimes.com)







Endurnýjunar- og  
viðhaldskerfi fyrir þök



# Gerðu eitthvað áður en það er orðið of seint og sparaðu stórfé



Allan sólarhringinn, árið um kring, keppast náttúru-  
öflin við að losa nagla og skrúfur, opna samskeyti og  
tæra yfirborð þaksins. En Pace® þakvarnarkerfið hægir  
svo um munar á tímans tönn og lengir líftíma þaksins  
fyrir mikið minna en það kostar að henda því og setja  
nýtt. Tikk-takk... hringdu núna.



Fáðu þakið metið  
strax í dag þér að  
kostnaðalaus

**696 7282**

pace@coat.is

