

LAND & SAGA

WWW.LANDOGSAGA.COM

46.TÖLUBLAÐ 16. ÁRGANGUR 2023



HÖFÐATORG

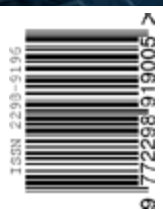
SJÓNUM BEINT AÐ SJÓNUM

EINA BASILIKAN Í NORÐUR EVRÓPU

ELDGOS VIÐ SKJALDBREIÐ?

GARÐHÚS OG GREIFYNJAN

ÚTFLUTNINGUR HESTA



ISSN 2248-6195
9 772298 919005 >

Þrjár Staðsetningar



Í Miðbæ Reykjavíkur



Listasafn Íslands National Gallery of Iceland

Þórarinn B. Þorláksson (1867–1924)
Uppstilling / Still Life with Apples and a Vase, 1924



Safnahúsið The House of Collections

Gunnlaugur Scheving (1904–1972)
Sumarnótt / Summer Night, 1959



Hús Ásgríms Jónssonar Home of an Artist

Ásgrímur Jónsson (1876–1958)
Kvöld í Reykjavík / Evening in Reykjavík, 1916

LAND & SAGA

Frá Höfðatorgi er útsýni yfir borgina úr hæstu turnum Reykjavíkur. Höfðatorgið setur nú sterkan svip á Reykjavík og kallast á við Hörpuna á bakka norðurhafnar. Á Höfðatorgi hefur átt sér stað hljóðlát bylting í íslenskum byggingariðnaði, ný nálgun sem styrkir Reykjavík nýrrar aldar. Höfðatorgið er nokkurs konar borg í borg með alþjóðlegt yfirbragð íbúða, stofnana, viðskiptalífs, verslunar og þjónustu ásamt stærsta hóteli landsins, Fosshóteli Reykjavík. PK Arkitektar urðu hlutskarpastir í samkeppni á Íslandi. Í Berlín tóku fimm arkitektastofur þátt í hugmyndasamkeppni sem LWW Architekten vann. Þýska hönnunarfyrirtækið MetaDesign varð ráðgjafi en firmað hefur meðal annars þróað vörumerki Volkswagen, Audi og Lufthansa.



ÚTGEFANDI/RITSTJÓRI
Einar Þorsteinn Þorsteinsson
einar@landogsaga.is

SÖLU & MARKAÐSDEILD
Úna Jóhannsdóttir
Einar Helgason

FORSÍÐUMYND
Icelandic Times

BLAÐAMENN
Hallur Hallsson
Andrew Scott Fortune
Helga Dís Björgúlfsdóttir
Helga Kjartansdóttir
Páll Stefánsson
Jenna Gotlieb
Svava Jónsdóttir
Sigrún Pétursdóttir

LJÓSMYNDARAR
Páll Stefánsson
Friðþjófur Helgason

HÖNNUN
Jacqueline Sanz

HEIMASÍÐUR
Viljálmur Lagerfeldt

NORDIC TIMES MEDIA
Síðumúla 29 • 108 Reykjavík
+354 578 2600
www.landogsaga.com

EFNISYFIRLIT

TIL BAKA 200 ÁR.....	4	FRÁ REYKJAVÍK, AUSTUR	36	HAMRABORGIN HÁ OG FÖGUR.....	67
EINA BASILIKAN Í NORÐUR EVRÓPU.....	6	OG VESTUR UM HAF.....	36	UM UMFERÐ.....	68
TÍMAMÓTASÝNING.....	8	HUNDRÆÐ OG FIMMTÍU METRAR AF SÖGU.....	37	HAFNARFJÖRÐUR & HANSAKAUPTMENN.....	69
REYKJAVÍK NÚ OG PÁ.....	9	VATNSBERI ÁSMUNDAR.....	38	HAFNARFJARÐARBÆR.....	70
VEL GERT Í ELLIÐAÁRDAL.....	10	VIÐ REYKJAVÍKURTJÖRN.....	39	HUGSA FYRIR ÖLLU.....	72
FRÍKIRKJUVEGURINN MEÐ SÍNUM FRÍÐUÐU	11	ARKITEKTASTOFAN BASALT.....	40	SJÁ LAND.....	73
HÚSUM.....	11	GARÐHÚS OG GREIFYNJAN.....	42	MILLI TVEGGJA BJARGA.....	74
BÓKHLÖÐUSTÍGURINN MEÐ SÍNA SÖGU.....	12	NORRÆNAR VINAPJÓÐIR.....	43	ANNESÍÐ SKAGI.....	76
VÍKURKIRKJA.....	13	NÍÚTÍU ÁRA GÖMUL GATA.....	44	KOLUGLJÚFUR.....	78
KASTALAR Í REYKJAVÍK.....	14	KLING & BANG 20 ÁRA.....	46	HALLORMUR.....	79
VIÐTAL VIÐ HARRY BILSON LISTAMANN.....	16	PÖRP Í MIÐRI BORG.....	47	FJARÐABYGGÐ OG MÚLAÞING.....	80
TVÓ HUNDRUÐ TUTTUGU OG SJÓ ÁRA.....	20	REYKJAHLÍÐARNAR TVÆR.....	48	ER TORFAJÖKULL NÆSTUR?.....	84
NORRÆNAR VINAPJÓÐIR.....	22	REYKJAHLÍÐ.....	49	FRÁ 1773.....	85
BORG VERÐUR TIL.....	23	KONAN Í VERKUM ÁSMUNDAR	50	SUÐURLANDIÐ HEIMSÓTT.....	86
HLJÓMAR REGNBÖGINN?.....	24	SVEINSSONAR.....	50	ELDGOS VIÐ SKJALDBREIÐ?.....	87
HÚS TORFHILDAR HÓLM.....	25	GARÐUR EINARS.....	52	ELDSTÖÐVAKERFI TORFAJÖKULS.....	88
AUSTURSTRÆTI, YS OG LÆTI.....	26	NORRÆNAR VINAPJÓÐIR.....	53	BOBBY OKKAR FISCHER.....	92
FÓLKID Í LANDINU ÞARF AÐ FINNA	28	BORGARTÚNIÐ.....	54	ÞURÍÐUR & STOKKSEYRI.....	93
Á EIGIN SKINNI AÐ ÞAÐ NÝTUR FORGANGS	28	HÖFÐATORG.....	56	BLÁTT LAND LÚPUNNAR.....	94
UM NÝTINGU ORKUNNAR.....	28	HÖFÐI.....	60	BEST GEYMDA LEYNDARMÁLÍÐ	96
REYKJANESII.....	32	HITAVEITUSTOKKARNIR.....	62	Á KIRKJUBÆJARKLAUSTRI.....	96
HIN MARGVERÐLAUNAÐA	34	GLÆSILEG EINBYLISHÚS OG ÍBÚÐIR TIL SÖLU.....	64	SJÓNUM BEINT AÐ SJÓNUM.....	98
ARKITEKTASTOFA HJARK.....	34	VEL GERT.....	66	BYGGÐASAFNIÐ Í SKÓGUM.....	99

Fríkirkjuvegur 7
101 Reykjavík

Hverfisgata 15
101 Reykjavík

Bergstaðastræti 74
101 Reykjavík

TIL
BAKA

200
ÁR



Alba Davíðsdóttir og Kári Pálsson að fara 200 ár til baka í tíma á Árbæjarsafni

Fyrir 66 árum, ákvað Reykjavíkurborg að breyta Árbæ sveitabæ sem var að fara í eyði, og stendur á besta stað í borgarlandinu, í Ártúnsbrekku, með útsýni yfir höfuðborgina í safn. Þangað skyldu gömul hús í miðbænum sem voru fyrir, flutt og endurbyggð, fyrir komandi kynslóðir. Elsta húsið á Árbæjarsafni er Hansenhús byggt fyrir 200 árum, árið 1823 við Austurvöll, af Simoni Hansen kaupmanni sem bjó þar til 1847. Húsið var flutt úr Pósthússtræti upp í Árbæjarsafn árið 1960. Margir merkismenn bjuggu síðar í húsinu eins og Jón Árnason þjóðsagnasafnari, Sigurður Guðmundsson okkar fyrsti alvöru málarí, og Sigfús Eymundsson bóksali og ljósmyndari. Öll húsin á safninu hafa merka sögu, og það er engin staður, eða safn á Íslandi þar sem maður getur farið eins hratt til fortíðar eins og á Árbæjarsafni, sem nú er nú nánast í miðju höfuðborgarinnar. Icelandic Times / Land & Saga leit þar við. *Ljósmyndir & texti: Páll Stefánsson*



Svefufloftið í Árbæ



Árbæjarkirkja, byggð á Silfrastöðum í Skagafirði 1842, flutt á Árbæjarsafn 1960



Sýningin Neyzlan í Reykjavík á 20. öld



Demigerð stásstofa efnafólks frá því fyrir um 100 árum síðan



Hringátta / Circuleight

Einstök upplifun fyrir alla fjölskylduna sem fangar kraftana í náttúru Íslands með skemmtilegri gagnvirkni undir heillandi tónlist Höгна Egilssonar.



harpa.is





EINA BASILIKAN Í NORÐUR EVRÓPU



Dómkirkja Krists Konungs í Landakoti í Reykjavík, byggð á árunum 1927 til 1929 eftir teikningum Guðjóns Samúelssonar, er eina kaþólska basilíkan (höfuðkirkja) á öllum Norðurlöndunum. Fékk kirkjan þessa tilnefningu frá Jóhannesi Páli II páfa, og var tilkynnt af Edward Idris Cassidy kardinála í guðþjónustu í kirkjunni á hátíðinni Kristni í 1000 ár á Íslandi, árið 2000. Kirkjan var lengi vel stærsta kirkja lýðveldisins, þrátt fyrir að þjóðin væri nær öll Lúthersk, eða þangað til Hallgrímskirkja, líka teiknuð af Guðjóni var loksins kláruð 57 árum seinna, árið 1986. Bygging Hallgrímskirkju hófst árið 1945 og er enn lang stærsta kirkjubygging landsins. Land & Saga brá undir sig betri fætinum og heimsótti einu basilíkuna í norðanverðri álfunni. Látum myndirnar tala. *Ljósmyndir & text: Páll Stefánsson*



TÍMAMÓTASÝNING

Í tilefni 160 ára afmælis Þjóðminjasafnsins eru í fyrsta skipti dýrgripir íslenskrar listasögu, öll fimmtán Refilsaumklæðin sem hafa varðveist, komin saman á einum stað á sýningunni, Með verkum handanna / Creative Hands. Elstu klæðin eru frá því rétt fyrir 1400, það yngsta nær 300 árum yngra frá árinu 1677. Níu eru varðveitt á Þjóðminjasafninu, hin eru fengin að láni frá Louvre í París, Nationalmuseet í Kaupmannahöfn og frá Rijksmuseum Twenthe í Enschede, Hollandi. Eins og segir í sýningarhrá er refilsaumur saumgerð sem dregur nafn sitt af orðinu refill. Reflar voru skrautleg tjöld úr ull eða líni sem höfð voru til þess að tjalda

innan bæði kirkjur og híbýli fólks fyrr á tíð. Refilsaumur er aðeins eitt útsaumsspora sem notuð voru á miðöldum og er afbrigði af útsaumi sem nefndur er lagður saumur. Þessi meistaraverk íslenskrar miðaldalistar voru unnin af listfengum konum sem bjuggu yfir þekkingu og þjálfun í vefnaði og útsaumi. Sýningin er árangur og niðurstöður áratugarannsókna Elsu E. Guðjónsson (1924-2010) á refilsaumi. Elsa starfaði á Þjóðminjasafni Íslands í meira en þrjá áratugi. Í tilefni sýningarinnar kemur út 400 síðna stórglæsileg bók Með verkum handanna gefin út af Þjóðminjasafninu, eftir Elsu. *Ljósmyndir & text: Páll Stefánsson*



Frá sýningunni Með verkum handanna / Creative Hands, á Þjóðminjasafninu

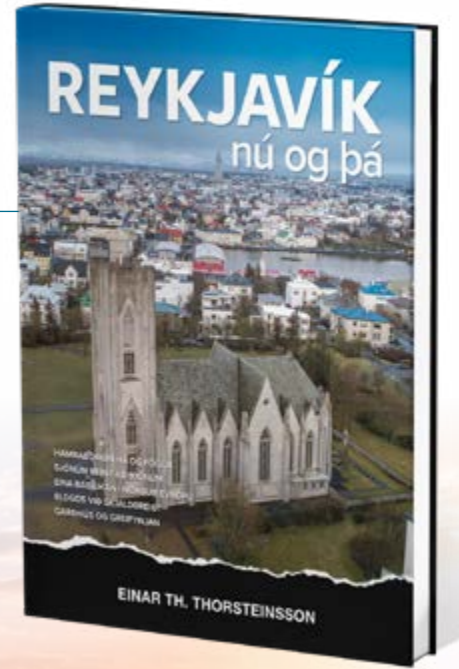


REYKJAVÍK

nú og þá

EINAR TH. THORSTEINSSON

Saga Reykjavíkur er heillandi líkt og fram kemur í þessum aldarspegli. Ævintýrið hófst í Kvosinni með landnámsbænum. Aðalstræti er fyrsta gata Reykjavíkur, upp af henni Grjótaþorpið og til vesturs auðvitað Vesturbærinn. Til austurs Hafnarstræti og Austurstræti með ys og læti, þá Lækjarstræti við lækinn sem ekki lengur sést, Bernhöftstorfan og Menntaskólinn. Tugthús varð stjórnarráð, hegningarhús með fanga á neðri hæð og Landsrétt á efri hæð reis á 19. öld þar sem bæjarstjórn fundaði í þrjá áratugi og svo kom sjálft Alþingishúsið og Þingholtin. Frelsisþrá þjóðarinnar fann sér útrás með sjávarútvegi landsmanna, Reykjavíkurhöfn markaði þáttaskil. Bær varð borg. Víkurkirkja hafði risið í Kvosinni á þriðja áratug 17. aldar, þá Dómkirkjan, Basilika Krists á Landakoti snemma á 20. öld og Hallgrímskirkja sem var 40 ár í byggingu. Lindargata dregur nafn sitt af Móakotslind þar sem háir og lágir bjuggu í Skuggahverfi. Elliðaárvirkjun var tekin í notkun snemma á 20. öld, hitaveita í Austurbæjarskóla, hitaveitustokkur úr Mosfellssveit. Útrásin var til austurs sem sem lesa má í þessari einstöku bók með um 550 myndum og ótal sögum.



VEL GERT Í ELLIÐAÁRDAL



Elliðaárstöð, opnaði 1921

Við Elliðaárstöðina, í Elliðaárdal, fyrstu virkjun í og fyrir Reykjavík, sem var reist fyrir 102 árum, er nú að rísa leikgarður fyrir börn og veitingastaðurinn Á Bistro. Svæðið í miðjum Elliðaárdal, er einstaklega vel skipulagt, í miðju eins stærsta útivistarsvæðis höfuðborgarinnar. Gott aðgengi er að svæðinu, með hjólastígum vestan úr bæ og Kópavogi gegnum Fossvoginn. Góðar hjólaleiðir úr Grafarvogi, Árbæ og og Breiðholti. Líka ökuleiðir af Miklubrautinni neðan við Ártúnsbrekkuna. Þetta er svæði, með sögu og náttúru, sem gott er að sækja heim, 11 og hálfan mánuði á ári. Fyrsta vatnsaflsvirkjunin á Íslandi, var reist í Hafnarfirði árið 1904, þegar Lækurinn var virkjaður. Næst var Elliðárvirkjunin árið 1921 sem sá Reykjavík fyrir rafmagni. Í dag kemur rúmlega þrjú fjórðu af raforkuframleiðslu landsins með vatnsaflsvirkjunum. Stærst er Kárahnjúkavirkur sem framleiðir 2.1 milljón MWh, sem samsvarar notkun 170 þúsund heimila. Rafstöðin við Elliðaár var 3 MWh. Henni var lokað fyrir þremur árum, enda hljóta tæki og tól, eftir 100 ár af þrotlausri vinnu vera komin til ára sinna. *Ljósmyndir & texti: Páll Stefánsson*



Nýtt prýði fyrir höfuðborgina, og Elliðaárdal



Allt gert til fyrir barnafólk, veitingastaðurinn í rauða húsinu í bakgrunni.... opnar vist fljótlega



Leikgarður fyrir börn, vatn, sandur og virkjanir



Tilbúið að taka á móti viðburðum næstu 100 árin, eða svo

FRÍKIRKJUVEGURINN MEÐ SÍNUM FRÍÐUÐU HÚSUM



Horft norður Fríkirkjuveg, Ráðhús Reykjavíkur við enda tjarnarinnar til vinstri

Það eru sex hús á Fríkirkjuvegi, sem liggur austanmegin samhliða Reykjavíkurtjörn í miðbæ Reykjavíkur. Fimm af þessum húsum, öll nema Fríkirkjuvegur 7 sem hýsir Listasafn Íslands, eru friðuð. Byrjað var að leggja Fríkirkjuveg, suður af Lækjargötu árið 1903, en elsta húsið við götuna við gatnamót Lækjargötu er gamli Miðbæjarskólinn, nú Kvennaskólinn í Reykjavík, en húsið var reist árið 1898. Yngsta húsið við þessa 280 metra löngu götu er hús Listasafns Íslands, en upphaflega var húsið byggt sem íshús árið 1917. Við götuna eru tvö fyrirverandi íbúðarhús, Fríkirkjuvegur 3, sem Sigurður Thoroddsen landsverkfræðingur byggði og hýsir nú skrifstofur fjárfestingafélagsins Fossa. Fríkirkjuvegur 11 er veglegt hús við suðurenda götunnar, byggt af athafnamanninum Thor Jensen, og nú í eigu langafabarns hans, Björgólfs Thor Björgólfssonar athafnamanns. Hann keypti húsið af Reykjavíkurborg fyrir 15 árum og hefur gert það upp af myndarskap. Umhverfis húsið er Hallargarðurinn, fallegur almenningargarður. *Ljósmyndir & texti: Páll Stefánsson*



Fríkirkjuvegur 5



Garðhúsið í Hallargarðinum



Hallargarðurinn, stytta Adonis eftir Bertel Thorvaldsen í forgrunni, Fríkirkjuvegur 11 í bakgrunni



Miðbæjarskólinn, byggður 1898, Hallgrímskirkja í bakgrunni



Horft frá Ráðhúsinu yfir Tjörnina, Fríkirkjan og listasafn Íslands til hægri

Horft upp
Bókhöðustíg frá
Lækjargötu



BÓKHLÖÐUSTÍGURINN MEÐ SÍNA SÖGU

Stöðlakot við Bókhöðustíg 6 byggt af Jóni Árnasyni hinum ríka var reist árið 1872 og er líklega elsti steinbærinn í Reykjavík. Talið er að Stöðlakot hafi verið byggt fyrst um 1600, og þá ein af hjáleigum Víkur (Reykjavíkur). Nafnið bendir til að þarna hafi verið stöðull frá Vík, en stöðull er sá staður þar sem kvíær og kýr voru mjólkaðar. Búskapur virðist hafa verið lítilfjórlegur samkvæmt Jarðabókinni frá 1703. Þá eru heimilismenn í Stöðlakoti taldir fimm, en kvikfénaður einungis tvær kýr. Túnið mjög grýtt, en vel ræktað.

Bókhöðustígur dregur nafn sitt af bókhöðu Menntaskólans í Reykjavík, byggt á árunum 1866-67, og jafnan kölluð Íþaka. En það var enskur heimsborgari, Charles Kelsall, eftir að komið hingað í heimsókn og hristist af því að jafn fátæk og fámenn þjóð, gæti haldið uppi sjálfstæðu menningarlífi, ánafnaði hann í erfðaskrá sinni, árið 1853, 1000 pundum til að reisa bókhöðu við Latínuskólann í Reykjavík, forvera MR. Þetta er fyrsta húsið sem eingöngu er byggt undir bókasafn á Íslandi. Stöðlakot er gegnt Íþöku, við sunnanverðan Bókhöðustíg. *Ljósmyndir & texti: Páll Stefánsson*



Stöðlakot er eitt elsta steinhús höfuðborgarinnar



Íþaka, bókhlaða MR, byggt árin 1866-1867 með gjöf frá Charles Kelsall



Horft niður og vestur Bókhöðustíg



Efri hluti Bókhöðustígs



Listaverk eftir Pál á Húsafelli
(Páll Guðmundsson) við Stöðlakot

VÍKURKIRKJA



Reykjavík um 1770
(Málverk: Jón Helgason)

Vitað er að kirkja var byggð í Reykjavík fyrir 1200. Elsti máldagi Víkurkirkju er frá árinu 1379 og er hún þar sögð helguð heilögum Jóhannesi. Í Vík bjuggu höfðingjar af ætt Ingólfs Arnarsonar landnámsmanns. Þormóður langafabarn hans var allsherjargoði árið 1000 þegar kristni var tekin á Þingvöllum. Eftir kristnitökuna létu bændur og höfðingjar byggja kirkjur við bæi sína vegna þess að þeim var lofað því að þeir fengu pláss fyrir jafn margar sálir í himnaríki og rúmuðust í kirkjum þeirra. Kirkja gæti því hafa verið byggð í Reykjavík þegar á 11. öld. Bóndinn í Vík lét reisa torfkirkju við bæinn árið 1724. Hálfri öld síðar var kirkjan endurbyggð og torfveggjunum skipt út fyrir timburveggi. Einnig var byggður klukkuturn framan við kirkjuna. Sú kirkja var notuð sem dómkirkja eftir að biskupsstóllinn var fluttur frá Skálholti til Reykjavíkur árið 1785, en þótti reyndar of lítil og ómerkileg sem slík. Eftir að Dómkirkjan við Austurvöll var vígð árið 1796 var gamla kirkjan rifin og grundin sléttuð. Talið er að kirkjur í Vík hafi ávallt staðið á sama stað í kirkjugarðinum. Í stéttinni í miðjum garði má sjá skjöld sem sýnir hvar altari kirkjunnar er talið hafa verið.



Reykjavík 1786 (Kort: Aage Nielsen-Edwin)

VÍKURGARÐUR

Gamli kirkjugarðurinn við Aðalstræti, Víkurgarður, er talinn hafa verið í notkun í um 800 ár, eða frá því stuttu eftir kristnitöku árið 1000 og fram á 19. öld. Jarðað var bæði í garðinum sjálfum og inni í kirkjunni. Talið er að garðurinn hafi upphaflega verið um 1500 m² að flatarmáli. Kirkjugarðurinn var formlega aflagður árið 1838 þegar Hólavallagarður var tekinn í notkun, en nokkrir einstaklingar voru þó jarðaðir í gamla garðinum eftir það. Ómögulegt er að segja til um hversu margir voru grafnir í Víkurgarði frá upphafi, en ætla má að jarðneskar leifar um þrjátíu kynslóða Reykvíkinga hvíli hér. Víkurgarður er friðlýstur minjastaður, en það er mesta mögulega vernd sem menningarmínjar á Íslandi geta notið.

Fyrir hundrað og ellefu árum, árið 1922, reistu Sturlubræður, Sturla Jónsson (1861-1947) og Friðrik Jónsson (1860-1938) á Laufásvegi, líklega stærstu einbýlishús sem hafa verið reist á Íslandi, 2000 fermetra hús. Í dag hýsa húsin tónlistarskóla og dagheimili og voru þau teiknuð af Einari Erlendssyni (1883-1968), einum af merkustu arkitektum Íslands. Sturluhúsin við Laufásveg eru í kastalastíl, eins og mörg húsa hans sem skreyta miðbæinn, eins og danska sendiráðið við Hverfisgötu og Galtafell við Laufásveg. Hann skapaði fjöldan allan af byggingum sem setja sterkan svip á miðbæ Reykjavíkur, eins og Fríkirkjuveg 11, og höll Hjálpræðishersins við enda Aðalstræti, Hnitbjörg Listasafn Einarssonar og Mjólkursamsöluhúsið við Snorrabraut sem er nú í endurbyggingu. Einar starfaði í hálföld, frá 1905 til 1955 sem arkitekt, og fáir hafa sett jafn sterk spor og hann á húsasögu Íslands. Ljósmyndir & texti: Páll Stefánsson

KASTALAR Í REYKJAVÍK



Fríkirkjuvegur 11



Danska sendiráðið



Kastali Hjálpræðishersins



Galtafell



Önnur af Sturluhöllunum, nú leikskóli



Hér er tónlistarskóli til húsa

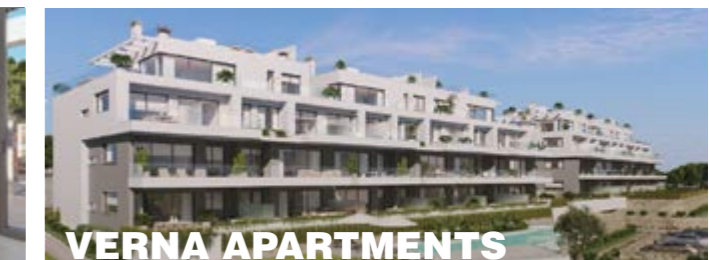
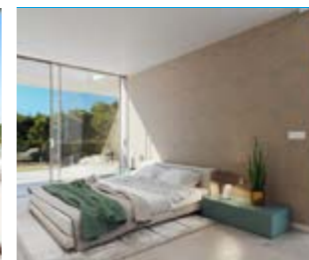


En er verið að byggja hús í kastalastíl í Reykjavík, hér nýbygging við Laufásveg



LAS COLINAS
Golf & Country Club

lascalinasgolf.es
lascalinasgolfrealestate.es
sales@lascalinasgolf.es



Samtal um samtímann

VIÐTAL VIÐ HARRY BILSON LISTAMANN

Harry Bilson (f. 1948) tekur á móti blaðamanni á vinnustofu sinni á Korpúlfsstöðum. Þetta er staður þar sem sköpunarkrafturinn ræður ríkjum, málverk standa á víð og dreif um rýmið, sem er bæði hjart og hátt til lofta. Frá útvarpinu streyma lágværir klassískir tónar og daufur reyksisilmur fyllir loftið. Út um gluggann blasir Úlfarsfellið við. „Þetta er uppáhaldsvinnustofan mín til þessa,“ tilkynnir Harry mér um leið og hann réttir mér bolla með róandi tei og vísar mér til sætis í þriggja metra fjarlægð. Ég nota tækifærið og þakka honum fyrir að samþykkja að hitta mig á þessum síðustu og verstu tímum.

Talið berst óhjákvæmilega að Covid-19 faraldrinum sem nú skekur heimsbyggðina og Harry greinir mér frá því hvernig faraldurinn hefur haft áhrif á hann.

HARRY: Ég og konan mín eigum hund í Cornwall í Englandi sem bíður eigenda sinna. Að öðru leyti truflar samgöngubannið mig ekki, enda er ég ánægður á meðan ég get málað. Sú staðreynd að fólki virðist leiðast gerir mig í raun dapran vegna þess að nú er einmitt tækifærið til að gera allt það sem fengið hefur að sitja á hakanum. Sjálfur ætla ég að nýta tímann og rifja upp íslenskuna mína, því þrátt fyrir að ég eigi íslenska móður þá flutti ég fimm ára til Englands og missti íslenskuna fljótlega niður.

BLAÐAMAÐUR: Þú átt heimili bæði á Englandi og Íslandi, en hefur búið á fjölmörgum stöðum í heiminum í gegnum tíðina. Er það lífstíll hjá þér að flakka um heiminn?

HARRY: Nei, þetta ætlaðist bara svona og tengist því að ég hef verið starfandi

listamaður í yfir fimmtíu ár. Ég hef ferðast og búið um víða veröld vegna vinnu minnar og það má því segja að heimurinn sé heimili mitt.

BLAÐAMAÐUR: Þú byrjaðir ungur að mála og ert í rauninni sjálfmenntaður í listinni, hvernig kom það til?

HARRY: Ég hef verið mjög heppinn að geta unnið eingöngu að listsköpun. Að vísu vildu foreldrar mínir ekki að ég yrði listamaður og hvöttu mig þess í stað til þess að læra hagfræði. Hugur minn stefndi þó í aðra átt. Í fyrstu gat ég ekki lifað af listinni einni saman og vann því ýmis verkamannastörf samhliða henni. Sum þessara starfa voru svo þreytandi að við lok vinnudags vildi ég frekar fara að sofa en að mála. Ég sýndi á ýmsum stöðum en það var einn ákveðinn staður sem veitti mér brautargengi og það var Bayswater Road í London. Þar safnaðist fólk saman á sunnudögum til þess að skoða málverk sem hengd höfðu verið á grindverk meðfram götunni. Þessi staður veitti mér tækifæri til þess að hitta fólk hvaðanæva að úr heiminum og skapa tengslanet. Hann opnaði einnig augu mín fyrir því að það þýðir ekki að bíða eftir því að aðrir komi til þín, heldur þarft þú að teygja þig til annarra.

BLAÐAMAÐUR: Hvernig myndir þú lýsa þinni eigin list?

HARRY: Ég hef gert ýmsar tilraunir með stíla og farið allt frá ofurraunsæi til abstrakt-listar. Ég býst við að ég sé þekktur fyrir ákveðinn stíl í dag, en ég er ekki bundinn honum. Ég mála fyrst og fremst það sem ég hrífst af eins og andstæðum í litum og óvenjulegum myndbyggingum; ásamt

því að húmorinn er aldrei langt undan. Í mínum huga er merking ekki eitthvað sem listamaðurinn miðlar til áhorfandans og þar við situr. Þvert á móti hef ég lært að fólk túlkar verkin mín á svo mismunandi hátt að mig hefði aldrei getað órað fyrir því. Í gegnum tíðina hef ég aftur á móti tileinkað mér að vanda titlana á verkum mínum og eru þeir oftast en ekki tvíræðir. Ég legg áherslu á titla vegna þess að ég sé þá sem mikilvægan hlekk á milli verksins, áhorfandans og mín sjálfs.

Harry sýnir mér nokkur nýleg verk, en það er nýjasta myndin hans sem fangar athygli mína. Hún ber nafnið The Quarantree og sýnir dökkt tré í náttúrunni. Ef vel er að gáð má sjá tvo svartþresti á toppi trésins í nákvæmlega ráðlæggðri tveggja metra fjarlægð frá hvor öðrum.

HARRY: Það er ekki ætlun mín að særa neinn með þessu verki. Hins vegar hefur það ávallt gagnast mér að fást við slæma hluti með því að setja þá í kómískt samhengi. Eins undarlega og það kann að hljóma, þá kann það sem er að gerast í heiminum í dag að vera það að náttúran sé að taka stjórnina af höndum okkar vegna þeirra óganga sem við stefnum í með allri þessarri ofgnótt í framleiðslu á óþarfa hlutum.

BLAÐAMAÐUR: Náttúran hefur vissulega notið góðs af ýmsum viðbrögðum stjórnvalda við faraldrinum, eins og til dæmis minnkandi flugsamgöngum.

HARRY: Já því, en einnig öllu sem viðkemur framleiðni eins og mengandi iðnaði. Það er áhugavert að hugsa til þess að töluvert hefur dregið úr hnattrænni hlýnum á þessum stutta tíma.

Það var bandarískur vísindamaður að nafni Carl Sagan sem bað Nasa um að



láta Voyager gervihnöttinn taka ljósmynd af jörðinni á ferð sinni að ystu mörkum sólkerfisins. Þetta var snilldarhugmynd þar sem þessi ljósmynd sýnir okkur svart á hvítu hversu lítillvægleg jörðin er í stóra samhenginu og það sama má segja um mannkynið.

BLAÐAMAÐUR: Hugsanlega er það hugmyndin um að maðurinn sé yfir náttúruna hafinn og eigi þar af leiðandi að nýta hana eftir eigin geðþótta sem er að gera út af við jörðina. Við þekkjum þó ekki náttúruna eins vel og við viljum vera láta.

HARRY: Vandamálið er vissulega einnig tengt hugmyndinni um mikilvægi okkar. Mikilvægi sem er til staðar þrátt fyrir að við höfum lítið vægi í hinu kosmíska samhengi. Allt er jafn mikilvægt og allt er samtengt. Sumt fólk á fátíðlega mikið af peningum eða heldur að það sé mikilvægara en aðrir og kemur jafnvel fram við annað fólk í samræmi við það. Raunin er sú, að allt fólk hefur sama vægi. Vonandi munu þessir erfiðu tímar verða til þess að fólk átti sig betur á þeirri staðreynd.

Tími okkar Harry er á þrotum og ég verð að viðurkenna að þegar ég kveð hann, þá

örlar fyrir örlítilli von í hjarta mínu um að eftir heimsfaraldurinn skapist tækifæri til þess að byggja heim sem er í betra jafnvægi við náttúruna. Að minnsta kosti er ég sannfærð um að listræn hugsun muni fleyta okkur í áttina þangað.

Fyrir þá sem vilja kynna sér verk eftir Harry þá má nálgast þau á heimasíðunni hans <http://www.bilsondirect.com>. Verkin eru til sölu í Reykjavík í Gallerí Fold á Rauðarárstíg.

Texti Helga Kjartansdóttir

VIÐTAL VIÐ HARRY
BILSON LISTAMANN



TVÖ HUNDRUÐ TUTTUGU OG SJÖ ÁRA

Ein af elstu byggingum landsins er Dómkirkjan í Reykjavík, vígð árið 1796. Fyrsta alvöru byggingin sem er byggð í Reykjavík eftir að ákveðið var að þar skyldi höfuðborg landsins vera. Skálholtsskóli, eini skóli landsins og Skálholtsbiskup skyldu flytja til Reykjavíkur. Kirkjan sem stendur við Austurvöll, við hlið Alþingishússins sem var byggð tæpri öld síðar, var byggð eftir teikningum danska byggingameistarans A. Kirkerups. Í tilefni 200 ára afmælis Dómkirkjunnar ritaði Sr. Þórir Stephensen bók um kirkjuna, hér eru brót úr þeirri bók tekin af heimasíðu Dómkirkjunnar.

Þegar komið er inn í forkirkjuna blasir við tafla yfir dyrum og er á ritad erindi eftir sr. Hallgrím Pétursson í ramma sem Ríkharður Jónsson myndhöggvari gerði: “Þá þú gengur í Guðs hús inn”. Á veggjum forkirkju eru gipsmyndir eftir Albert Thorvaldsen. Sýna þær guðspjallmennina Lúkas og Jóhannes, en honum var Víkurkirkja helguð.



Horft úr kirkjunni á Jón Sigurðsson á Austurvelli



Dómkirkjan við Austurvöll, Alþingishúsið til hægri



Horft inn kirkjuna frá anddyri

Yfir altarinu blasir við altarismynd G.T. Wegeners, hirðmálara frá 1847, Upprisa Drottins. Þetta er áhrifamikið listaverk og eru eftirmyndir hennar víða í kirkjum landsins. Undir myndinni er lettað: „Svo sem Drottinn hefur uppvakið Krist svo mun hann oss uppvækja“. Loftið yfir kórnum er markað bláum flötum með gylltum stjörnum. Yfir gluggunum eru átta englamyndir, sem eins prýða prédikunarstólinn. Altarið er klætt rauðu flaueli sem prýtt er silfurskrauti sem Halldór Kristinsson, silfursmiður gerði 1956 og 1958. Fyrir miðju er silfurkross og umhverfis vínviður og eru þrúgurnar myndaðar af íslenskum glerhöllum, agat. Skírnarfontur Alberts Thorvaldsen er einn mestu dýrgripa þjóðarinnar. Hann kom í Dómkirkjuna árið 1839 og ber ártalið 1827 en þá var hann gerður í Rómaborg þar sem listamaðurinn starfaði lengi. Á framhlið fonsins er mynduð skírn Jesú af Jóhannesi skírara, á norðurhlið eru sömu persónur á barnsaldri með Maríu Guðsmóður og á suðurhlið er Jesús að blessa börnin. Á bakhlið er lettað á latínu: „Reisti smíð þessa í Róm suður Albert Thorvaldsen ættjörðu sinni, Íslandi, gefandi hana af góðum hug“. Prédikunarstóll Dómkirkjunnar er mikil listasmíð af hendi Winstrups sem og umgjörð altarismyndarinnar. Stíllinn er ný-barrok og fellur ásamt öðrum skreytingum vel að nýklassískum stíl kirkjunnar. Á prédikunarstólinn er lettað: „Sælir eru þeir sem heyra Guðs orð og varðveita það.“

Þegar Land & Saga átti leið um, til að sjá og mynda kirkjuna, kom mest á óvart hve stríður straumur af ferðamönnum átti leið um, og dáðust af þessari einföldu, en fallegu Lútersku kirkju.

Ljósmyndir & text: Páll Stefánsson



Prédikunarstóllinn er listasmíði eftir Winstrup



Skírnarfontur og altarisstafla, sjá megintexta



Sænska sendiráðið við Sóleyjargötu



Grænlandska sendiráðið er hér til húsa við Túngötu



Norska sendiráðið við Sóleyjargötu nær, embættisbústaður sendiherrans, fjær.



Finnska sendiráðið við Túngötu



Danska sendiráðið við Hverfisgötu



Færeyska sendiráðið við Túngötu er á efstu hæðinni á Hallveigarstöðum

NORRÆNAR VINARJÓÐIR

Það er ekkert alþjóðlegt samstarf eins gjöfult og gott og samstarf Norðurlandanna sem er elsta samstarf í heimi af sínu tagi. Norrænt samstarf á rætur í menningu, efnahagsmálum og stjórnmálum, þar sem samnorrænar aðgerðir mynda virðisauka fyrir alla þá rúmlega 30 milljónir íbúa sem búa á Norðurlöndunum. Samstarfið miðar að því að gera sameiginlega rödd þjóðanna sterkari á alþjóðavísu. Sameiginleg gildi landanna styrkja stöðu Norðurlandanna þar sem mannréttindi og nýsköpun eru í fararbroddi.

Stutt er síðan Norðurlöndin voru eitt þjóðríki, en þau sameinuðust með Kalmar samkomulaginu árið 1297. Það kom brestur í samkomulagið 1521, þegar Danir og Svíar urðu sjálfstæðar þjóðir. Undir hatti Svía voru Finnland og síðan Noregur, Eistland og Lettland, meðan Danir áttu Ísland, Færeyjar og Grænland.

Norðurlandaráð var stofnað 1952, en Finnar ganga ekki í ráðið fyrr en þremur árum síðar, eftir að Stalín deyr. Á þessum tíma vilja Finnar ekki rugga bátnum, með tæplega 2000 km löng landamæri við Sovétríkin sálagu.

Eins og Joe Biden forseti Bandaríkjanna sagði á blaðamannafundi eftir að hafa hitt alla Norrænu forsætisráðherrana á fundi í Helsinki þann 13. júlí: "If we left the important decisions to the Nordics, we'd all be in good shape."

Land & Saga kíkti á öll sex sendiráð Norðurlandanna í Reykjavík í dag. Einfalt verkefni, öll í miðbænum, þrjú á Túngötu, tvö við Sóleyjargötu og eitt á Hverfisgötunni, það danska.

Ljósmyndir & texti: Páll Stefánsson



Njarðargata, frá Hringbraut upp að Hallgrímskirkju í sunnanverðu Skólavörðuholtinu byggðist upp milli 1920 og þrjátíu. Á þessum tíma var ekki bara mikil skortur á húsnæði í höfuðborginni, heldur var takmarkaður innflutningur á byggingarefni, vöruverð hátt, og erfitt að fá veðdeildarlán / húsnæðislán til húsbýgginga. Knud Zimsen sem var borgarstjóri Reykjavíkur á þessum tíma var á þeirri skoðun að ekki mætti gera of miklar kröfur í því húsnæðisleysi sem ríkti, því mestu skipti að fá þak yfir höfuðið, byggja. Hann mun hafa sagt við húsnæðislausa menn sem til hans leituðu í lok fyrra stríðsins: „Farið þið upp í holt og farið að byggja, ég skal láta ykkur hafa götulínuna“ Þannig varð Njarðargatan til. Einn af inngöngunum að miðbænum. Icelandic Times / Land & Saga gekk upp götuna, og festi á filmu eitt eða tvö augablik frá Hringbraut upp að Hallgrímskirkju. Ljósmyndir & texti: Páll Stefánsson



BORG VERÐUR TIL

HLJÓMAR REGNBOGINN?



Við Þorfinnstjörn

Hljómskálinn sem stendur við gatnamót Fríkirkjuvegjar, Sóleyjargötu og Skothúsvegjar við austanverða Reykjavíkurtjörn er byggt fyrir akkúrat 100 árum síðan, árið 1923. Hann er fyrsta húsið á Íslandi sem er sérstaklega byggt fyrir tónlist. Hljómskálagarðurinn, nefndur eftir byggingunni sem stendur við sunnanverða Tjörnina, liggur frá Hljómskálalunum að Þorfinnstjörn, og síðan að Hringbraut.

Garðurinn er nú að ganga í gegnum miklar endurbætur enda orðinn heillar aldar gamall. Hann er frábært útivistarsvæði sem er mikið notað af höfuðborgarbúum og ferðafólki, og er bæði menningar- og náttúruperla. Í Hljómskálagarðinum verpa á annan tug fugla, þar á meðal krían, í hólma í Þorfinnstjörn. Í garðinum er fjöldi listaverka, til að gleðja gesti og gangandi. Reykjavíkurborg hóf miklar framkvæmdir síðastliðið haust til að styrkja upp það svæði syðst í garðinum sem notað er fyrir viðburði, til að mynda á menningarnótt. Verklök áttu að vera í vor. Skipt var um jarðveg og aðgengi fatlaðra og þjónustubíreiða er bætt. Framkvæmdir eru nú á lokametrunum, enda vetur konungur handan við hornið.



Haustlegt og fallett, glittir í Hljómskálann til hægri



Ráðhús Reykjavíkur lengst til hægri, frá Hljómskálagarðinum



Regnboginn liggur frá Hallgrímskirkju í lðnó



Hljómskálinn frá brúnni á Skothúsvegi yfir Reykjavíkurtjörn



Maður og kona (1948) eftir Tove Ólafsson

HÚS TORFHILDAR HÓLM

Húsið hennar Torfhildar, sem var byggt á Laugavegi 36 árið 1896 og flutt í vesturbæinn árið 2015 og endurgert.

Torfhildur Þorsteinsdóttir rithöfundur, seinna Hólm, var merkileg kona, fædd á Kálfafellsstað í Austur – Skaftafellssýslu árið 1845. Hún bjó í þessu húsi (á myndunum) sem var reist var við Laugaveg 36 árið 1896, frá árinu 1898 þegar hún kaupir húsið, þangað til hún lést úr Spænsku veikinni tuttugu árum síðar árið 1918. Torfhildur varð fyrsti Íslendingurinn sem gerðist atvinnurithöfundur. Hún var einnig fyrst kvenna til að hljóta styrk frá Alþingi Íslendinga, og var hann upp á 500 krónur. Hins vegar voru ekki allir sáttir við að kona fengi skáldastyrk, var styrkurinn því lækkaður niður í 200 krónur og kallaður eknastyrkur. Enda Torfhildur ekja, hún hafði gift Jakobi Hólmi kaupmanni á Skagaströnd 1874, en hann lést ári síðar. Torfhildur var fyrsti Íslendingurinn til að skrifa sögulegar skáldsögur. Hún skrifaði í húsinu á Laugaveginum m.a. skáldsögur um biskupana tvo Jón Vídalín og Benedikt Sveinsson. Þá var hún fyrst Íslendinga til að ritstýra tímaritum, en Torfhildur gaf út tímaritið Draupni árin 1891-1908, Tíbrá ársrit fyrir börn 1892-1894 og tímaritið Dvöl, sem kom út mánaðarlega frá 1901 til dauðadags.

Bakararnir Guðmundur Ólafsson og Stefán Sandholt keyptu síðan húsið 1925, og þegar þeir reisa veglega byggingu sem enn hýsir Sandholt bakaríð á

Laugaveginum árið 1936 er húsið flutt inn á bakhluta lóðarinnar, og lyft upp á steypa hæð. Húsið var ekki í góðu standi 2015, þegar heimilt var að byggja hótél á bakhluta lóðarinnar, húsið fyrir í þeirri framkvæmd. Reykjavíkurborg og Minjavernd gerðu því samkomulag um að flytja þetta sögulega hús og endurgera. Húsinu hennar Torfhildar eða bakaranna var því fundin framtíðarstaður við Starhagan í vesturbænum, og breytt lítillga af Argos arkitektastofu. Hús Torfhildar er nú í einkaeign, steinsnar frá flugbrautar endanum á Reykjavíkflugvelli.

Ljósmyndir & texti: Páll Stefánsson



Torfhildur Þorsteinsdóttir rithöfundur



Húsið hennar Torfhildar, sem var byggt á Laugavegi 36 árið 1896 og flutt í vesturbæinn árið 2015 og endurgert.



AUSTURSTRÆTI, YS OG LÆTI



Horft eftir endilöngu Austurstræti í austur frá Bankastræti



Hressingarskálinn, elsta húsið við Austurstræti byggt 1805



Austurstræti í dag

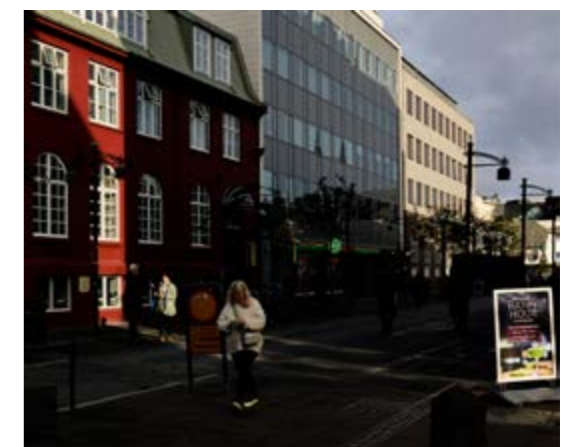


Kort af Reykjavík
1801, Austurstræti
með tveimur húsum,
Hafnarstræti og
Aðalstræti, fullbyggð



Austurstræti er þriðja gatan sem byggist í Reykjavík á eftir Hafnarstræti og Aðalstræti. Fyrsta húsið við götuna var reist árið 1800. Ári síðar reis fyrsta íbúðarhúsið við götuna, við Austurstræti 22, en það hús brann árið 2007. Elsta húsið sem stendur enn við Austurstræti er Hressó (Hressingarskálinn) en elsti hluti hússins er frá árinu 1805. Í upphafi var gatan kölluð Tværgaden, síðan Langefortov, upp á dönsku, það var ekki fyrr en 1848 sem götunni er formlega gefið nafn, Austurstræti, en hún gengur jú í austur frá Aðalstræti sem var þá aðalgata Reykjavíkur. Fljótlega eftir nafngiftina, verður gatan helsta verslunargata Reykjavíkur og jafnframt heimili broddborgara bæjarins. Sem leiddi til þess að meiri áhersla, var lögð á samgöngubætur á götunni en á öðrum götum og stígum Reykjavíkur. Árið 1912 var Austurstræti malbikað, fyrst gatna á Íslandi.

Árið 1915 kom upp stærsti eldsvoði á Íslandi, þegar tíu hús brunnu við götuna, þar á meðal stórhúsið við Austurstræti 12 þar sem Hótel Reykjavík var til húsa, en þar kom eldurinn upp. Hluti Austurstrætis, frá Lækjartorgi að Pósthússtræti er lokaður fyrir bílaumferð, og hefur verið í hálföld, eða síðan 1973. Þessi hluti Austurstrætis er fyrsta, og jafnframt elsta göngugatan í höfuðborginni. Það er ekki lengra síðan en um síðustu aldamót að þrjú af stærstu bönkum landsins voru með höfuðstöðvar sínar við Austurstræti, Útvegsbankinn, Búnaðarbankinn og Landsbankinn. Sá síðasti er nú að kveðja götuna, flytja í nýtt húsnæði eftir að hafa verið með höfuðstöðvar sínar í 99 ár á horni Pósthússtrætis og Austurstrætis. Breyttir tímar... já.



Happy Hour

FÓLKID Í LANDINU ÞARF AÐ FINNA Á EIGIN SKINNI AÐ ÞAÐ NÝTUR FORGANGS UM NÝTINGU ORKUNNAR

segir orkumálastjóri, Halla Hrund Logadóttir

Nýr orkumálastjóri Halla Hrund Logadóttir brennur af þrá til starfa fyrir Ísland, Norðurlóðir og veröldina í öllum sínum fjölbreytileika á hinum miklu tímamótum orkuskipta. Hún er fertug fædd 1981, lærði til verka hjá afa og ömmu í Hörglandskoti á Síðu Kirkjubæjarklaustri. Hún tók þann sveitaskóla í námið í Reykjavík og útskrifaðist frá Kvennaskólanum 2001 og BA í stjórnmálafræði frá Háskóla Íslands árið 2005. Halla Hrund hélt utan til starfa í sendiráði Íslands í Brussel. Árið 2009 fór hún til Tógó í V-Afríku, þá til starfa hjá OECD í París Frakklandi, nam hagfræði og alþjóðasamvinnu við London School of Economics á Englandi. Kom heim 2013 til starfa við Háskólann í Reykjavík til að yta úr vör Iceland School of Energy. Þá var Arctic Circle Assembly ráðstefnan að opna nýja sýn svo Halla Hrund fór vestur yfir haf í meistaranám við sjálfan Harvard í Boston Massachusetts þar sem hún mótaði Arctic Initiative sem beinir

sjónum sínum að loftlagsbreytingum á heimskautasvæðum Norðurlóða. „Hlýnun heimskautasvæða knýr dyra af vaxandi þunga. Áhrif hlýnandi veðurfars á fólk og lífríki fer stigvaxandi,“ segir Halla Hrund í samtali við Icelandic Times. Hún er gift Kristjáni Frey Kristjánssyni framkvæmdastjóra og eiga þau dótturina Hildi Kristínu. Hún tók við lykjavöldum Orkustofnunar í júní 2021 og fyrstu mánuðir í starfi hafa beinst að mótun framtíðarsýnar og nýju skipuriti.

HÖRGLANDSKOT Á SÍÐU

Halla Hrund er dóttir Loga Ragnarssonar [1960] og Jóhönnu Steingrímsdóttur [1961]. Hún var í sveit nánast öll sumur fram til tvítugs hjá afa og ömmu í Hörglandskoti á Síðu skammt frá Kirkjubæjarklaustri. Steingrímur Lárusson [1933-2014] og Anna Hildur Árnadóttir [1938-2018] ráku myndar verðlaunabú þó kennt væri við kot, afi Steingrímur annálaður höfðingi; hreppstjóri í Hörglandshreppi og gegnheill sjálfstæðismaður.

„Það var nóg að starfa í sveitinni þar sem náttúruvitund dýpkaði með hestum, kúm, sauðfé og heyskap og verkvit þroskaðist við að koma uppskeru í hlöðu,“ segir Halla Hrund. Eftir útskriftina frá Háskóla Íslands árið 2005, var Halla Hrund þrjú ár í sendiráði Íslands í Brussel við kynningu á íslenski list og menningu. Þaðan fór hún til starfa í Tógó í V-Afríku til að kenna og hjálpa bændum. „Þá jókst skilningur minn á mikilvægi innviða. Það var viðvarandi rafmagnsleysi og myrkur í Tógó fyrrum frönsku nýlendunni en innviðir þróaðir þegar farið var yfir landamærin til Ghana sem á nýlendutímanum var undir stjórn Breta.“

„Sveitin opnaði vitund mína um mikilvægi náttúruverndar og orkumála, Tógó mikilvægi innviða til þróunar samfélags,“ segir hún. Hún bendir á uppbyggingu innviða Íslands, virkjun Elliðaáa 1921 og Hitaveitu Reykjavíkur, upphitun Austurbæjarskóla og nágrennis 1930 með heitu vatni frá Þvottalaugunum í Laugardal. Forfedur okkar lyftu grettistaki



Halla Hrund Logadóttir, New Director-General of Iceland's National Energy Authority.



með virkjun Elliðaáa og síðar Búrfells og nýtingu jarðvarma þegar Ísland var eitt fátækasta land álfunnar en við aldarlok í fremstu röð í heiminum.

ALÞJÓÐAÞRÓUN & ARCTIC INITIATIVE

Þegar Halla Hrund flutti heim að loknu hagfræðináminu í Lundúnum og hóf að stýra alþjóðaþróun Háskólans í Reykjavík árið 2013 með stofnun Iceland School of Energy, var Ólafur Ragnar Grímsson forseti [1996-2016] að hleypa af stokkunum Arctic Circle Assembly ráðstefnunni. Ísland varð suðupottur samskipta og hugmynda þar sem

þjóðarleiddogar, vísindamenn og áhrifavaldar koma saman. Halla Hrund greip boltann á lofti og fléttaði heimskautasvæði Norðurlóða saman við loftlagsmál, orkunýtingu og náttúruvernd. Það var að sönnu byrjað smátt og fyrsta árið voru fjórir nemendur við Iceland School of Energy og myndir af þeim í öllum í kynningarbæklingi.

Heimsbyggðin gerir sér ekki nægjanlega grein fyrir alvarleika breytinga fram undan og sérstaklega vantaði að fá stærri leikendur á sviðið þannig að rödd Norðurlóða heyrðist hátt og skýrt, segir Halla. Henni var boðinn fellowship-styrkur til að

stunda meistaranám við Harvard háskóla þar sem tíminn var nýttur til að stofna Arctic Initiative við hið mikla menntasetur í Massachusetts. Fyrsta námskeiðinu um nýsköpun Norðurlóða var hleypt af stokkunum 2018 þar sem Halla Hrund kenndi ásamt dr. John Holdren, vísindaráðgjafa Baracks Obama forseta Bandaríkjanna [2008-2016]. Eric Schmidt forstjóri og stofnandi Google [2001-2017] kom til liðs, heimsþekktur á sviði nýsköpunar og frumkvöðlastarfs. Sjóður hans fjármagnar nýsköpunarvinnu Arctic Initiative og er lykilstuðningsaðili Arctic Circle Assembly.

„Samvinna er lykill að árangri, ekki stærð. Ekkert eitt ríki, fyrirtæki, stofnun eða sveitarfélag getur leyst áskoranir okkar samtíma á sviði umhverfismála, en ef við vinnum öll saman þá má gera stórkostlega hluti,“ segir Halla Hrund. Meðal fyrirlesara í Boston má nefna Ban-Ki-moon fyrrverandi aðalritara Sameinuðu þjóðanna.

FRAMTÍÐIN ER GRÆN

Nú á þriðja áratug 21. aldar eru nýjar áskoranir og tækifæri sem íslenska ríkisstjórnin umvefur. Halla Hrund fagnar því. „Framtíðin er græn. Afí beið óþreyjufullur eftir póstinum sem barst með mjólkurbílum. Nú berast upplýsingar með ljóshraða,“ segir Halla Hrund. Ísland standi frammi fyrir stórbrotnu tækifæri og áskorunin sé risavaxin. Heildarstefna hafi aldrei verið mörkuð um samræmingu loftlags, orku og umhverfismála, hvorki hér né annars staðar. Árið 1969 bergmáluðu orð Neils Armstrong frá tunglinu um heimsbyggðina: ‘Eitt lítið skref fyrir mann en risastökk fyrir mannkyn.’

Bandaríkin voru fyrst til að senda mann til tunglsins eftir mikið kapphlaup við Rússa. Það markaði tímamót í sögu mannkyns. Enn er mannkyn á tímamótum. „Við erum að taka risastökk. Ríkisstjórnin horfir til loftlagsmála í metnaðarfullri stefnu um orkuskipti. Ég fagna því að ríkisstjórnin hefur sett þessi mál í forgang í stjórnarsáttmála og sameinað ráðneyti orku, loftslags og umhverfismála. Við Íslendingar eigum tækifæri til að verða fyrstir þjóða til þess að verða algerlega umhverfisvænir. Við setjum fordæmi fyrir heimsbyggðina með því að brúa þessi 15% sem upp á vantar. Tenging orkuöflunar

við náttúruvernd og loftlagsmál er einstakt tækifæri. Tækninýjungar koma á ljóshraða og mikilvægt að vera vakandi fyrir breytingum og vanda sig.

Orkustofnun þjónar fólkinu í landinu og við viljum vanda okkur við mótun hinnar nýju stefnu, ramma og eftirlit,“ segir Halla Hrund og bætir við: „Það er mikilvægt að segja upphátt: Stefna Íslands er að nýta og vernda land og náttúru. Orka fallvatna og jarðvarma er dýrmæt. Við viljum vera með grænustu ferðaþjónustu í heimi, tengja landbúnað og jarðyrkju við okkar grænu orku. Eftirspurn er endalaus og þarf að skilgreina með almenning í forgangi. Fólkið í landinu þarf að sjá afrakstur verka okkar og finna á eigin skinni að það nýtur forgangs um nýtingu orkunnar.“

Halla Hrund gengur jafnan til vinnu á Grensásvegi frá heimili sínu eftir hitaveitustokkunum. Á þessum tímamótum nýrra tíma kveðst henni hugsað til baka hundrað ár aftur í tímann þegar Ísland hafði öðlast fullveldi og ómenntuð þjóðin hafði uppbyggingu auðlinda sinna, virkjun fallvatna og jarðvarma og nýtingu fengsælustu fiskimiða heims. „Þjóðin hafði allt að vinna og tók risaskref án þess að vita allt. Það ætti að vera vel menntaðri þjóð auðvelt nú 100 árum síðar,“ segir hún.

ÞETTA ER OKKAR KAFFIBOLLI

Vegferð Höllu Hrundar hefur ekki verið ósvipuð þroskasögu íslenskrar þjóðar. Á barnsaldri lærði hún til verka hjá afa og ömmu. Hún upplifði gleði sveitarinnar og lærði til verka, sem urðu hennar veganesti í höfðuborginni þegar hún gekk menntavegin, hélt út í hinn stóra heim til mennta og er komin heim til starfa í þágu Íslands, eins og hún segir. Fyrir átta árum var Iceland School of Energy hleypt at stokkunum með fjóra nemendur, nú eru þeir 600 sem fókusera á heimskautasvæði Norðurlóða þar sem hnattræn hlýnun er meir en tvisvar sinnum hraðari en í metrópólum veraldar og Arctic Initiative hefur vaxið og dafnað.

„Stórfelldar breytingar á vistkerfum, súrnun sjávar, afkoma og velferð íbúa og dýra, öryggismál Norðurlóða. Allt er þetta aðkallandi vandi. Við erum í kapphlaupi við tímann. Þetta er okkar kaffibolli og við þjóðum ekki afkomendum okkar upp á sull,“ segir Halla Hrund Logadóttir.



MÖTTULL UNDIR REYKJANESII

Eru aðeins um 8 km niður á möttul undir Reykjanesi?

Fjöldi spurninga vakna í sambandi við umbrotin undir Reykjanesi. Það eitt er stórmerkilegt að allir jarðskjálftarnir sem nú koma fram við Grindavík eru grunnir, eins og myndin sýnir. Það eru nær engir jarðskjálftar mældir á meira dýpi en 7 til 8 km undir Reykjanesi. Jarðskorpan undir Reykjanesi virðist því vera frekar þunn, eins og úthafsskorpa.

Hvaða upplýsingar höfum við um þykkt skorpunnar og hita undir henni á Reykjanesi? Við vitum til dæmis út frá jarðborunum að það hitnar mjög rækilega í neðri hluta jarðskorpunnar á utanverðu Reykjanesi. Þegar djúpa Reykjanes borholan var komin niður í um 4.5 km dýpi árið 2017 var hitinn kominn upp í um 535 oC og var hratt vaxandi þegar borun var hætt. Bergfræðirannsóknir sýna að hiti hafi jafnvel náð upp í 650 oC nærri botninum, en berg þarf að fara vel yfir 1000 oC til að byrja að bráðna.

Flest eðliseinkenni bergs breytast þegar hitinn hækkar og vísindin fjalla mikið um breytingu á eiginleikum bergs þegar það hitnar og breytist úr hörðu og föstu bergi í heitt og lint eða mjúkt berg. Þetta nefna vísindamenn brittle to ductile transition. Sumir segja að breytingin hefjist við um 550 oC, en aðrir telja að berg verði mjúkt fyrst við um 700 til 800°C, sem er líklegra. Um leið og berg hitnar að þessu marki og verður mjúkt, þá hættir bergið alveg að bera jarðskjálftabylgjur. Þær deyja út og hverfa í þessum hita og dýpi.

Snúum okkur þá aftur að jarðskorpubrotinu og sigdalnum við Grindavík. Hvers vegna koma engir skjálftar fram á meira dýpi? Það getur stafað af tvennu. Við vitum að undir jarðskorpunni tekur möttullinn við og hann er of heitur til að brotna og valda jarðskjálftum. Undir skorpunni, á meir en 8 km dýpi, er því allt annar heimur, sem er heimur möttulsins, sem nær um 2900 kílómetra niður í jörðina, eða allt niður að yfirborði kjarnans. Hinn möguleikinn er sá að undir 8 km skorpu sé lag af basalt kviku, en allir skjálftar kafna í slíku lagi.

Það er eiginlega sláandi, finnst mér, að allir skjálftar deyja út þegar komið er niður á um 8 km dýpi. Mörkin milli jarðskorpu og möttuls eru ótvíræð undir Reykjanesi, sem minnir okkur rækilega á að höfuðpaurinn í öllum þessum látum hlýtur að vera möttullinn og hann er of heitur til að brotna eins og venjulegt berg. Það er jú hreyfing og þrýstingur í jarðskorpunni,

sem veldur því að skorpan brotnar og sendir frá sér jarðskjálfta. Möttullinn er hins vegar partbráðinn, sem þýðir að hann er blautur af heitri kviku. Það er ef til vill ekki mjög góð samlíking, en það má hugsa sér möttullinn eins og blautan sand í flæðarmáli í fjörinni, þar sem örþunn himna af sjó liggur milli sandkornanna. Á sama hátt er möttullinn blautur, en það er örþunn himna af hraunkviku sem smýgur á milli sandkornanna eða kristallanna í partbráðnum möttlinum. Þar verður hraunkvikan til.

Texti: Haraldur Sigurðsson
Ljósmyndir: Páll Stefánsson

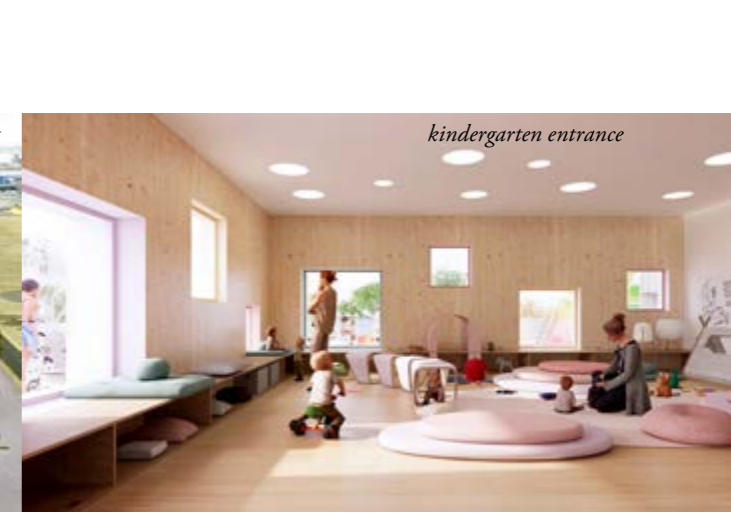




Kindergarten view from playground



Kindergarten view from street



kindergarten entrance

HIN MARGVERÐLAUNAÐA ARKITEKTASTOFA HJARK

Arkitektastofan HJARK sem stofnuð var árið 2019, hefur vakið athygli fyrir fallega formhönnun sem unnin er með paramétrískri hönnun. Eigandi stofunnar, Hulda Jónsdóttir segir slíka hönnun vera sköpun forma í byggingarlistinni þar sem tekið er tillit til umhverfisþátta eins og veðurs strax á hönnunarstiginu, en ekki einungis eftir á. Höfuðáhersla er lögð á að nýta dagsbirtu og sólarljós, að loka á vind og koma í veg fyrir vandamál á borð við vindgöng.

Hulda stundaði nám við svegar í Evrópu. Hún vann til Velux verðlaunanna (notkun dagsbirtu í arkitektúr) fyrir lokaverkefni sitt til mastersgráðu við Konunglegu listaakademiuna í Kaupmannahöfn (KADK). Einungis ein slík verðlaun eru veitt nemendum í arkitektúr á tveggja ára fresti. Áhersla Huldu í námi var paramétrísk

hönnun sem kemur fram í öllum hennar verkefnum og virðist leika í höndum hennar og huga.

Hulda dvaldi erlendis í tólf ár og vann við arkitektúr í Frakklandi, á Spáni, í Englandi og síðast hjá BIG (Bjarke Ingels Group) í Danmörku. Arkitektastofan BIG stendur framarlega er kemur að nútíma arkitektúr og hefur getið sér gott orð fyrir framúrstefnulegar og útsjónasamar hönnunarlausnir. Eftir veruna hjá BIG ákvað Hulda að koma heim og stofna sína eigin stofu á Íslandi.

Í desember árið 2022 vann HJARK - í samstarfi við Tiago Sa, arkitekt og eiganda portugölsku stofunnar Sastudio, ásamt Áslaugu Traustadóttur landslagsarkitekt og meðeiganda Landmótunar - til fyrstu verðlauna WAF (The World Architecture

Festival), fyrir tillögu þeirra um hönnun Leiðarhöfða, áfangastað og útivistarsvæði á Höfn í Hornafirði. Kepptu þau við stærstu arkitektastofur heims og kom því niðurstaðan þeim skemmtilega á óvart.

Þess má geta að WAF er virt, alþjóðleg arkitektaráðstefna ætluð fremstu arkitektastofum heims. Þegar Hulda og samstarfsfólk hennar hlutu verðlaunin fyrir Leiðarhöfða, höfðu um 500 tillögur borist frá yfir 50 löndum. Þótti vinningstillagan bera af, falla einstaklega vel að umhverfi sínu sem og vera leikandi og skemmtileg. Hún samanstendur af samkomu- og aðstöðuhúsi með fjölbreyttum notkunarmöguleikum auk þess að hvetja til útivistar í ótrúlegri náttúrufergum með útsýni til sjávar og fjalla.

Tillagan fékk einnig bronsverðlaun WAN (World Architecture News Awards) í flokki framtíðarverkefna, en þessi verðlaun hafa stuðlað að því að HJARK er orðin heimsverðlaunuð arkitektastofa á mjög stuttum tíma.

HJARK hafði í samstarfi við Sastudio einnig unnið hönnunarsamkeppni um leikskóla í Urriðaholtinu og hlotið fyrstu verðlaun. Verkefnið hlaut lof fyrir hvernig byggingin er löguð að umhverfi sínu og hvernig innra flæði hennar fullnýtir dagsbirtuna. Til viðbótar uppfyllir hönnunin allar kröfur norræna umhverfismerkisins Svansins sem stendur fyrir háum umhverfis- og sjálfbærnistöðlum, en Leikskólinn í Urriðaholti er sá fyrsti þeirrar tegundar hérlendis. Það verkefni var líka tilnefnt til verðlauna WAF, í flokki skólabygginga og komst í úrslit.



Hulda Jónsdóttir



TheTeam with theThophy WAF awards category winners

Tiago Sa er meðhönnuður Huldu í verkefnum Leikskólinn í Urriðaholti og Leiðarhöfði, – „Við vinnum vel saman og erum bæði með metnaðarfullar og nýstárlegar hugmyndir,“ segir Hulda sem er ánægð með árangurinn hingað til og segir að stefnan sé að halda áfram að taka þátt í samkeppnum og vinna vel að þeim verkefnum sem eru í gangi hverju sinni. „Mikilvægast er að byggja upp gott teymi því einsamall gerir maður ekki mikið“, segir Hulda og bætir við að „þau séu rétt að byrja og hafi því miklu meira að bjóða í heimi byggingarlistarinnar“.

Vegna velgengninnar fær HJARK margar beiðnir um hönnun og samstarf. „Meðal annarra verkefna sem við erum með,“ segir Hulda, „eru ýmis íbúðarhús á Íslandi, gömul sem og ný, einnig endurnýjun verslunar fyrir Fraiser Group í Bretlandi. HJARK hefur verið að vinna mikið að hágæða verkefnum í krefjandi aðstæðum og er það einstaklega gefandi. Við leggjum okkur alltaf 100% fram við að setja okkur inn í aðstæður hverju sinni og gera okkur grein fyrir hverjar þarfnir eru, þær geta verið ansi ólíkar milli verkefna – gamalt einbýlishús í miðbæ Reykjavíkur, nýr leikskóli eða jafnvel lúxus einbýlishús uppi í fjallshlíð. Það sem er svo skemmtilegt við starfið er hversu fjölbreytt það er. Enginn dagur er eins,“ segir Hulda brosandi.

HJARK var nýverið valin Best Architecture firm in Iceland 2023 af BUILD magazine. Verðlaunin eru veitt árlega og tekur dómnefndin saman staðreyndir um fyrirtæki; hvert þeirra hafi unnið flest verðlaun og samkeppni á árinu. Hulda bætir við að HJARK sé stöðugt með augun opin fyrir rétta liðsaukanum. - Ef einhver hefur áhuga á að vinna hjá margverðlaunaðri arkitektastofu!



Leiðarhöfði community park Overview



Leiðarhöfði community park

REYKJAVÍK



FRÁ REYKJAVÍK, AUSTUR OG VESTUR UM HAF

Í opinberri heimsókn árið 1967, gefur páverandi utanríkisráðherra og verðandi Kanslari Vestur-Þýskalands, Willi Brandt Reykvikungum stytta af Berlínar-birninum eftir listakonuna Renée Sintenis. Á stöpli styttunnar sem stendur nú í Hellusundi, gegnt Þýska sendiráðinu er grafin í vegalengdin til Berlínar. Reykjavík er vel staðsett, mitt á milli tveggja heimsálfa. Sú höfuðborg sem er næst okkur er Þórshöfn í Færeyjum, í 802 km / 498 mi fjarlægð. Lengst er til Wellington höfuðborgar Nýja Sjálands, 17.248 km / 10.717 mi. Örstutt er héðan til Edinborgar höfuðstaðs Skotlands, aðeins 1.215 km / 754 mi, til Osló eru 1.805 km / 1.121 mi, og 1.880 km / 1.168 mi til London. Til Stokkhólms eru 2.177 km / 1.352 mi og lítið lengra til St.John's á Nýfundnalandi 2.618 km / 1.626 mi. Til Moskvu eru 3.320 km / 2.062 mi, frá Reykjavík. Til Peking eru 7.905 km / 4.911 mi, og Tokyo 8.802 km / 5.469 mi, rúmlega helmingi lengra en til New York, sem er aðeins í 4.190 km / 2.603 mi fjarlægð frá Reykjavík. *Ljósmyndir & texti: Páll Stefánsson*

HEIÐMÖRK



GLAÐIR HESTAMENN Á RAUÐRI JÖRD

Það var glatt yfir þessum þýsku ferðalöngum í hestaferð um Rauðhóla. Rauðhólar er þyrping gervigiga í útjaðri Reykjavíkur. Gígarnir mynduðust fyrir um 5000 árum þegar Elliðaárhraun rann yfir mýrlendi og vatnið undir glóandi hrauninu hvellsauð. Mynduðust þá fagurlega formaðir rauðleitr gjallgígar við gufusprengingar á yfirborði hraunsins. Efnistaka var mikil í Rauðhólum um miðja síðustu öld, meðal annars til að gera undirlag fyrir Reykjavíkurlflugvöll í Vatnsmýrinni í seinni heimsstyrjöldinni. Rauðhólar voru friðaðir árið 1961. Rauðhólar eru nú fólkvangur, og mikill fjöldi fólks og ferfætlinga leggur leið sína um svæðið á góðviðrisdögum, enda steinsnar frá höfuðborginni.

REYKJAVÍK



TÓMAS VIÐ TJÖRNINA

Í ár fagnar Reykjavík bókmenntaborg UNESCO tíu ára afmæli. Það var þegar Ísland var heiðursgestur bókamessunnar í Frankfurt árið 2011, sem tilkynnt var um þennan eftirsóttá titil til Reykjavíkur, þá fimmta borgin í heiminum að verða þessa heiðurs aðnjótandi. Árinu áður settist borgarskáldið Tómas Guðmundsson (1901-1983) á bekk við Reykjavíkurtjörn og situr þar enn, gestum og gangandi til ómældrar ánægju. Skammt frá styttunni, í Ráðhúsi Reykjavíkur eru erindi úr tveimur ljóðum Tómasar, Júnímorgun og Við Vatnsmýrina skráð á glugga við eystri og vestri inngang Ráðhússins. Fyrir daga Tómasar höfðu fá ljóðskáld gert Reykjavík að yrkisefni, þar var hann brautryðjandi, og því oft kallaður borgarskáld Reykjavíkur.

HUNDRAD OG FIMMTÍU METRAR AF SÖGU

Elsta og fyrsta gata Reykjavíkur er Aðalstræti, aðeins 150 metra löng, en full af sögu og sögulegum byggingum. Við norðanverða götuna eru elstu mannvistarleifar sem hafa fundist á Íslandi, rústir skála, hugsanlega fyrstu landnámsmannanna, Ingólfs Arnarsonar og Hallveigar Fróðadóttur frá því um 874 +/- Rústirnar sem voru grafnar upp fyrir rúmum 20 árum, eru nú til sýnis á horni Aðalstrætis og Kirkjustrætis, safn á vegum Borgarsögusafns Reykjavíkur. Safn sem heldur áfram, þar sem saga borgarinnar er rakin í einu elsta húsi landsins í Aðalstræti 10, húsi sem var reist árið 1762 fyrir starfsemi innréttinganna, sem var fyrsti vísir að því að Reykjavík breyttist úr þorpi í bæ og síðan í borg. Má segja að þessi starfsemi innréttinganna gjörbreytti Reykjavík og gerði síðan þorpið að höfuðborg lýðveldisins. Aðal starfsemin í Reykjavík var ullarvinnsla, en það var umfangsmikil brennisteinsvinnsla í Krýsuvík og Húsavík á vegum félagsins. Innréttingarnar voru hugarsmið Skúla Magnússonar Landfógeta, föður Reykjavíkur, en stytta af honum stendur í Fógetagarðinum sem er auðvitað við Aðalstræti. *Ljósmyndir & texti: Páll Stefánsson*



Morgunblaðshöllin, nú Center Hotel við Ingólfstorg, byggt 1955



Aðalstræti árið 2023



Aðalstræti árið 1900



Skúli Magnússon í Fógetagarðinum við Aðalstræti



Sætt svín við enda Aðalstrætis og Vesturgötu



Fjalakötturinn við Aðalstræti



Á Ingólfstorgi við Aðalstræti



Aðalstræti 2



Aðalstræti 10, byggt árið 1762, nú frábært Borgarsögusafn



Á Ingólfstorgi, horft inn Austurstræti

REYKJAVÍK



VATNSBERI ÁSMUNDAR

Við gatnamót Lækjargötu og Bankastrætis í hjarta Reykjavíkur stendur Vatnsberinn eftir Ásmund Sveinsson. Þegar Reykjavíkurborg kaupir styttuna árið 1948, átti styttna að standa þar sem hún er núna. Hlutust af miklar deilur, mörgum smábörgurum höfuðstáðarins fannst styttna forljót, og ekkert varð af því að styttna færi upp. Árið 1967, er hún steipt í brons og komið fyrir í Littluhlíð í Öskjuhlíð, fjarri allri umferð, styttna var einfaldlega falin. Það var ekki fyrr en fyrir tíu árum, 2011 sem styttna er flutt á núverandi stað, að tillögu Listasafns Reykjavíkur. Þarna á gatnamótunum stóð einmitt síðasti brunnur Reykjavíkur. Höggmyndarinn Ásmundur Sveinsson (1893-1982) var einn af frumkvöðlum íslenskrar myndlistar. Í byrjun ferilsins mættu verk hans iðulega andstöðu, með tímanum hefur hann fest sig í sessi sem einn stærsti og ástsælasti listamaður þjóðarinnar.

REYKJAVÍK



FRANSKA GATAN Í REYKJAVÍK

Frakkastígur er ein af falletgrí götum miðborgarinnar, þar sem hún liggur í norður frá Skólavörðustíg / Hallgrímskirkju og niður að sjó. Við sitthvorn enda götunnar eru listaverk, styttna af Leifi Eiríkssyni stendur efst á Skólavörðuholtinu, og Sólfar Jóns Gunnars Árnasonar stendur í fjórinni við Sæbraut. Verkið bar sigur úr þytum í samkeppni um útilistaverk í tilefni 200 ára afmælis Reykjavíkurborgar árið 1986. Verkið var vígt árið 1990. Frakkastígur dregur nafn sitt af frönskum tímurbúsum sem voru flutt frá Austurstræti árið 1901, þegar gatan varð til. Neðst á Frakkarstíg reistu frönsk útgerðarfélag spítala árið 1902, þar er nú starfræktur tónmenntaskóli. Á árunum 1830 til 1914 sóttu Frakkar mikið á íslandsmið til þorksveiða. Talið er að um 4000 franskir sjómenn hafi misst lífið við þessar veiðar á þessari tæpu öld sem þeir voru hér.

REYKJAVÍK



Í FRÍÐI OG RÓ

Það var fyrir 183 árum, árið 1838 þegar fyrsti einstaklingurinn, Guðrún Oddsdóttir fædd 1780 var lögð til hvílu í nýjum kirkjugarði í Reykjavík, Hólavallargarði. Hún er vökukona, verndari þessa fallega kirkjugarðs í vesturborginni. Björn Th Björnsson listfræðingur kallaði garðinn „stærsta og elsta minjasafn Reykjavíkur“. Garðurinn sem var tilnefndur til umhverfisverðlauna Norðurlandaráðs árið 2005, er ótrúleg heimild um list- og táknfræði, ættfræði, stefnur í byggingarlist, handverk og garðyrkju þjóðar sem var að verða til. Árið 1932 var búið að úthluta nær öllum gröfum í garðinum og tekur þá Fossvogskirkjugarður við sem aðal kirkjugarður höfuðborgarinnar.

REYKJAVÍK



VIÐ REYKJAVÍKURTJÖRN

Það var þann 19 apríl 1919 sem bannað var að skjóta fugla á Tjörninni. Tjörnin hefur síðan verið gríðland fugla, en þar stoppa við hátt í fimmtíu fuglategundir til lengri eða skemmri tíma. Þar af eru sjö andartegundir sem verpa í og við Tjörnina. Auk þess verpa bæði álf og kría við þetta litla stöðuvatn í hjarta Reykjavíkur. Mávar, þá sérstaklega sílamávarinn er mjög áberandi á haustin. Tjörnin er grunnt gamalt sjávarlón, og lokaðist af með malarífi fyrir um 1200 árum, um það leyti sem Ísland byggðist. Elsti hluti Reykjavíkur, Kvosin stendur á þessu malarífi. Lækurinn sem rennur úr Tjörninni rennur undir Lækjargötunni, og í sjó fram í Reykjavíkurborg.

REYKJAVÍK



HJÓLAÐ Í HÁSKÓLANN

Nemendur í Háskóla Íslands eru nú 15.725, og hefur fjölgað um tæp fjögur þúsund á síðustu tveimur árum. Í grunnnámi eru 9.542, síðan eru 4.152 í framhaldsnámi, 2.122 í viðbótarnámi á meistarastigi og 680 eru í doktorsnámi. Ekki hafa jafn margir stundað nám í Háskóla Íslands frá því hann var stofnaður árið 1911 á aldarafmæli Jóns Sigurðssonar Forseta. Frelsihetju íslendinga til sjálfstæðis frá Danaveldi. Fyrsta skólaárið, 1911-1912 stunduðu 45 nemendur háskólanám við skólann, þar af ein kona. Nú 110 árum síðar eru tveir þriðju af nemendum háskólans konur, rúmlega tíu þúsund konur á móti fimm þúsund körlum. Háskóli Íslands skiptist í fimm fræðasvið, Félagsvísindasvið, Heilbrigðisvísindasvið, Hugvísindasvið, Menntavísindasvið og Verkfræði- og náttúruvísindasvið. Það voru margir sem nýttu sér milda veðrið í morgun og hjóluðu í vinnuna eða skólann eftir hjólastígunum í Fossvogi, eins og þessi háskólanemi á leið í fyrirlestur.

REYKJAVÍK



VIÐEY VIÐ REYKJAVÍK

Viðey sem liggur 600 m / 1968 ft norðan við Laugarnesið í Reykjavík, var öldum saman talin ein af bestu bújörðum Íslands. Þar bjuggu höfðingjar og menntamenn, og ein elstu hús landsins Viðeyjarkirkja og Viðeyjarstofa byggð milli 1753 og 1774, hýsti heldri fjölskyldur landsins er nú opin almenningi. Þar er nú veitingastaður. Öll eyjan sem er 1,7 km² / 0,66 mi² að stærð og rís hæst 32 m / 105 ft yfir sjáv-ar-máli, er útivistarsvæði í eigu Reykvikinga. Æðarfuglinn er algengasti fugl eyjarinnar, en alls verpa um 30 fuglategundir í Viðey. Í Viðey eru tvö útilistaverk eftir heimsþekktu listamenn, Áfangar eftir Richard Serra sett upp 1992, og Friðarsúlan til minningar um John Lennon eftir Yoko Ono frá árinu 2007. Yfir vetrarmánuðina eru ferðir út í Viðey, nokkrum sinnum á dag, en einungis um um helgar.

Ljósmyndir & texti: Páll Stefánsson

Vök Baths við Urriðavatn



ARKITEKTASTOFAN BASALT



Bláa Lónið

Sigríður Sigþórsdóttir stofnandi og einn eiganda arkitektastofunnar Basalt, stýrir í samstarfi við Hrólfr Karl Cela, Marcos Zotes og Perlu Dís Kristinsdóttur, kraftmiklu teymi arkitekta og hönnuða sem búa yfir ríkri og víðtækri reynslu arkitektúrs, hönnunar og byggingalistar bæði hérlendis og erlendis.

Basalt var stofnað árið 2009 og telur starfsmannahópurinn um 25 starfsmenn í dag. Sinna þeir hönnun á mismunandi verkefna af hinum ýmsu stærðargráðum, en hafa verk arkitekta fyrirtækisins hlotið fjölda verðlauna og viðurkenninga.

Ferill Sigríðar hófst í Svíþjóð eftir stúdentspróf frá Akureyri, en hún og eiginmaður hennar, Hallmar Sigurðsson heitinn héldu til Stokkhólms þar sem Sigríður lagði stund á nám í listasögu. Ekki leið þó á löngu þar til arkitektúrinn kveikti í henni og má segja að sá neisti hafi aldeilis orðið að báli.

Velgengni, nákvæmni og útsjónarsemi einkenna verk hennar sem arkitekt, til viðbótar við sterka umhverfisvitund. Segir Sigríður eitt

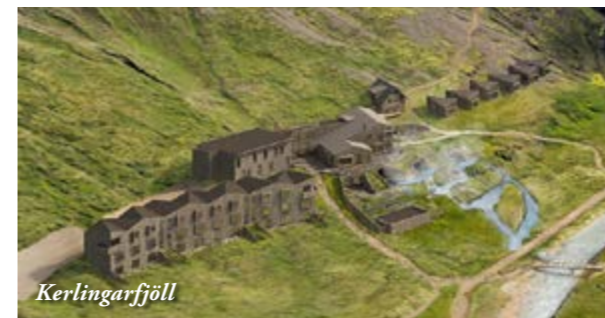
það helsta sem standi upp úr á ferlinum sé hönnun Bláa Lónsins, en hún er arkitekt allra mannvirkja þess. Hefur starf hennar viðkomandi Bláa Lóninu staðið yfir í um þrjá áratugi, eða frá því að undirbúningur þeirra hófst um miðjan níunda áratuginn og hefur hönnunin hlotið lof bæði hérlendis og utan landsteinanna.

Hlaut arkitektastofan Basalt svo Hönnunarverðlaun Íslands árið 2018 fyrir framlag sitt til íslenskrar baðmenningar en stofan hefur lagt ríkulega til þróunar baðstaða og baðmenningar á Íslandi. Má einnig nefna hönnun þeirra á Hofsóssundlauginni, GeoSea sjóböðum Húsavíkur, Vök við Urriðavatn, Guðlaugu á Akranesi, Skógarböðin á Akureyri, svo og hönnun The Retreat hótelsins við Bláa Lónið í samstarfi við Design Group Italia. Árið 2019 hlaut afkrastur þess samstarfs ein virtustu og eftirsóttustu hönnunarverðlaun heims, Red Dot, í flokknum „Best of the Best.“ fyrir framúrskarandi hönnun á hótelinu. Að auki hlaut stofan ein virtustu alþjóðlegu verðlaun í byggingarlist „Architecture Masterprize“ fyrir The Retreat sama ár.

Leggur teymi Basalts áherslu á sérkenni hvers verkefnis og tekur þá til umhverfis-, landfræði-, menningar og sögulegs samhengis, sem er kjarninn í hönnunarnálgun stofunnar. Fyrir vikið uppfylla hönnuðirnir ystrustu hagsmuni viðskiptavinarins og einstaka upplifun á sama tíma.

Áhugavert er að nefna að Basalt er einn af stofnaðilum í Green Building Council (Grænni Bygging) sem og Nordic Built sem meðal annars miða að sjálfbærri þróun byggðar. Þar er lögð áhersla á að efla umhverfisvitund og virkja grænar aðgerðaáætlanir fyrir byggingar- og mannvirkjageirann, yfirvöld hvött til að setja á löggiöf sem beinir markaðnum í sjálfbærari átt og er fræðsla, tenging og hvatning hagsmunaaðila í byggingargeiranum í forgrunni.

Hafa starfsmenn Basalts heilt yfir fengist við margbreytileg og misstór verkefni og tekið allt mögulegt að sér, enda bjóði markaðurinn lítið upp á sérhæfingu í faginu. Segir Sigríður vinnu- og sköpunargleðina sem ríkir innan veggja Basalts, endurspeglar velgengnina þar og unnið sé sem ein heild, enda gott andrúmsloft og samvinna gulli betri. Text: Sigrún Pétursdóttir



Kerlingarfjöll



Laugin í Kerlingarfjöllum



Sundlaugin á Hofsósi



Guðlaug Akranesi



GeoSea, sjóböðin á Húsavík



Skógarböðin á Akureyri



Basalt - Red dot verðlaun

GARÐHÚS OG GREIFYNJAN

Steinbærinn sem hér stendur nefnist Garðhús. Steinbæir eru sérstök húsagerð frá seinni hluta 19. aldar og tóku við af torfbæjum víða við sjávarsíðuna. Sérkenni þeirra eru að hliðarveggir eru hlaðnir úr höggnum grásteini. Steinbæir voru algengir í Reykjavík fram á 20. öld en fáir þeirra standa enn í borginni. Litlar breytingar hafa verið gerðar á húsinu sjálfu í gegnum árin, þó viðbyggingar hafi verið byggðar við hann, þeim breytt og seinna teknar niður. Garðhús voru byggð árið 1884 af Bjarna Oddssyni sjómanni og síðar hafnsögumanni. Eiginkona Bjarna var Þuríður Eyjólfsdóttir. Hún þótti hinn mesti skörungur, stórgáfuð og mikill persónuleiki.

Barnabarn hjónanna, Þuríður Dýrfinna Þorbjarnardóttir, fæddist í Garðhúsum þann 30. október 1891. Þuríður var snemma efnileg stúlka og hneigð til bókar. Hún lauk Kvennaskólaprófi vorið 1912. Þuríður þótti hafa óvenjulega hæfni í tungumálum og var því sumarið 1921 fengin til að starfa á Hótel Skjaldbreið í Reykjavík til að

annast samskipti við erlenda gesti. Meðal hótélgesta var markgreifinn Henri Charles Raoul de Grimaldi d'Antibes et de Cagne, sem tilheyrði einni elstu furstaætt Evrópu, Grimaldi ættinni, sem er ríkjandi valdaætt í Mónakó.

Þuríður og Henri felldu hugi saman og giftu sig í Reykjavík í október 1921. Brúðkaupið hlaut mikla umfjöllun blaðamanna enda fátítt að svo tignir menn heimsæktu landið hvað þá að þeir kvæntust íslenskum konum. Hjónavígslan fór fram í Landakotskirkju þar sem að greifinn var kaþólskur. Hjónin sigldu af landi brott með Gullfossi seinna sama ár. Þá lá leið þeirra til Lissabon í Portúgal, þar sem greifinn átti miklar eignir. Á öðru hjúskaparári sínu veiktist Þuríður af berklum og leitaði sér lækninga víða, meðal annars í Belgíu, þar sem hún lést þann 10. október 1925 aðeins 33 ára gömul. Hún er jarðsett í Brussel undir skjaldarmerki de Grimaldi ættarinnar.

*Texti og myndir:
Borgarsögusafn Reykjavíkur*



Þuríður Dýrfinna sem ung kona



Garðhús um 1946. Vinstra megin við húsið má sjá Hraðfrystistöð Reykjavíkur og hluta af Daniëlsslipp hegra megin hússins.



Horft frá Grandagarði yfir hluta Vesturbæjar um 1926. Garðhús eru lágreista húsið fyrir miðju myndar. Önnur hús á myndinni standa við Brekkustíg, Nýlendugötu, Mýrargötu og Vesturgötu.



Stakkastæði Alliance við Ananaust um 1927. Fyrir miðja mynd má sjá Garðhús. Einnig má sjá meðal annars Bakkastíg 1, 5 og 7 og Nýlendugötu 41. Í forgrunni er verið að breiða út saltfisk.

NÍUTÍU ÁRA GÖMUL GATA

Í sunnanverðu Skólavörðuholtinu í Þingholtunum, í hjarta Reykjavíkur er lítil bogadregin gata, Fjölnisvegur. Gatan byggist upp um 1930, fyrir rúmum níutíu árum, eftir framsæknum hugmyndum Guðmundar Hannessonar sem hann setti fram í bók sinni Um skipulag bæja, sem kom út árið 1916. Það má segja að Fjölnisvegur sé öðruvísi, með einbýlishúsum með stórum lóðum við norðanverða götuna, og fjölbýlishús við gangstéttina að sunnanverðu. Guðmundur var ekki hrifin af stórum fjölbýlishúsum í bók sinni. Það væri hljóðbært milli íbúða í fjölbýli og mikill ágalli í marglyftum húsum séu þreytandi stigar, og skortur á garðblettum til að rækta rótargrænmeti. Dýrasta einbýlishús landsins er Fjölnisvegur 9, en það var selt á síðasta ári fyrir 700 milljónir til Caroline Leonie Keller þýskrar athafnakonu sem hefur búið hér undanfarin ár. Húsið í skipstjórastíl, var teiknað af Péttri Ingimundarsyni fyrir Guðmund Ásbjörnsson forseta bæjarstjórnar Reykjavíkur og kaupmann árið 1929. *Ljósmyndir & texti: Páll Stefánsson*

Fjölnisvegur árið 2023



Fjölnisvegur uppúr 1930



Fjölnisvegur 9



Fjölnisvegur 5



Fjölnisvegur 9, dýrasta hús landsins



Horft í vestur eftir Fjölnisvegi



Garðvinna í götunni



Fjölnisvegur 9, dýrasta hús landsins, og Hallgrímskirkja



Fjölnisvegur 11



Fjölnisvegur 7

KLING & BANG 20 ÁRA



Marshallhúsið, aðsetur Kling & Bang

Í vor fagnaði listagalleríið Kling & Bang tuttugu ára afmæli. Safnið hefur verið vettvangur fyrir framsækna myndlist allan þennan tíma. Stefna safnsins er að kynna myndlist sem ögrar samhengi og inniheldur skapandi hugsun fyrir eldri jafnt sem yngri myndlistarmenn. Stundum eru sýningar unnar í samstarfi við utanaðkomandi gallerí eða sýningarstjóra. Nú er í gangi samsýning fjögurra listamanna frá Los Angeles, ákveðin tæknileg atriði þess að vera. Listamanna sem eiga rætur sínar í listasögu englaborgarinnar frá 2010 til dagsins í dag. Safnið er til húsa í Marshallhúsinu, Grandagarði 20. Húsið er vert að heimsækja, því þarna eru fleiri listasöfn, fyrna góður matsölustaður ásamt einstöku útsýni yfir höfuðborgina. Ljósmyndir & texti: Páll Stefánsson



Fyrstu 150 ár höfuðborgarinnar, voru götunöfnin dregin af staðháttum, samanber Hafnarstræti og Lækjargata, eða af nöfnum býla eins og Laufásvegur og Grundarstígur. Fyrir um hundrað árum, þegar Reykjavíkurborg fór að þenjast út dugði þessi aðferðafræði ekki lengur. Þá varð til sú hugmynd að heilu hverfin skyldu bera götunöfn sem tengdust, minntu hvert á annað. Þannig varð Goðahverfið til á sunnanverðu Skólavörðuholtinu. Nöfn eins og Njarðargata, Urðarstígur, Baldursgata, nöfn eftir guðum norrænnar trúar sem sagt er frá í Snorra-Eddu. Hugmyndir voru, eins og sést á Njarðargötunni var að byggja samfellda röð tveggja, þriggja eða fjögurra hæða steinhúsa eða randbyggð eins og þekktist í Köben og Berlín í Goðahverfinu. En það gekk ekki eftir, því borgarstjórn Reykjavíkur náði ekki að fá það fram að rífa öll smáhýsin á svæðinu, flest byggð af vanefnum, úr orgelkössum og tilfallandi bárujárni. Icelandic Times / Land & Saga heimsótti Goðahverfið, nafn sem aldrei hefur fest við hverfið, en húsin standa þarna enn hundrað árum síðar í miðbæ höfuðborgarinnar. Eins og lítið þorp í miðjum miðbænum. Allar myndirnir eru teknar í þessu litla hverfi milli Baldursgötu og Njarðargötu í dag. Ljósmyndir & texti: Páll Stefánsson

ÞORP Í MIÐRI BORG





REYKJAHLÍÐARNAR TVÆR

Suðrænt leiksvæði á Klambtratúni við Reykjahlíð

Reykjahlíð í Mývatnssveit er ein landmesta jörð á Íslandi. Hún nær frá bökkum Mývatns, þar sem þéttbýliskjarninn er við vatnið og að Dettifossi í norðri, og síðan vestan með Jökulsá á Fjöllum að Ódádahrauni alla leið að Vatnajökli. Í þessu flæmi á stærð við smáriki eru einstakar náttúruperlur. Reykjahlíð í Reykjavík, undir Öskjuhlíðinni, er aftur á móti undarleg gata, tvískipt, því tveir þriðju af götunni er göngustígur á Klambtratún, sem liggur austan við Kjarvalsstaði. Útivistarsvæði sem var skipulagt 1965 af Reyni Vilhjálmssyni, á tónum bóndabýlisins Klabra, þar sem áður höfðu verið skólagarðar frá 1948. Garðurinn varð stærri og gatan Reykjahlíð lenti báðum megin við Miklatún, eins og það hét þá. Við Norðurenda Reykjahlíðar, sem er stuttur, standa fjögur hús. Ekkert með húsnúmer við götuna, heldur við Flóka götu og Háteigsveg. *Ljósmyndir & texti: Páll Stefánsson*



Í norðurhluta Reykjahlíðar, horft í suður, Kjarvalsstaðir til hægri



Reykjahlíð horft í suður að Öskjuhlíð í Reykjavík 1943. Ljósmynd: Eggert P. Briem



Reykjahlíð í dag, horft í norður að Kjarnesi og Skarðsheiði



Hlaupið milli Reykjahlíða, Kjarvalsstaðir til vinstri, byggðir fyrir hálfri öld



Suðurendi Reykjahlíðar, Perlan í bakgrunni

Í lok 19. aldar og upphafi þeirrar 20. var farið að ræsa fram mýrarnar í landi Reykjavíkur og úthluta úr þeim ræktunarlöndum. Þessi lönd voru leigð með erfðafesturétti, sem þýðir að leigan gekk í erfðir. Á erfðafestulöndunum risu nýbýli þar sem hafin var túnrækt og búskapur í stórum og smáum stíl. Erfðafestubýlin gegndu mikilvægu hlutverki á sínum tíma þegar framboð á mjólkurvörum var lítið í Reykjavík. Þegar ný hverfi tóku að rísa austan meginbyggðarinnar í Reykjavík um og eftir seinna stríð urðu flest þessara býla að víkja en í sumum tilfellum voru íbúðarhúsin sem þeim tilheyrdi felld inn í hina nýju byggð og standa þar enn innan um yngri hús.

Á Norðurmýrarblettum, sem úthlutað var í Norðurmýri og á svæðinu milli Rauðarárholts og Öskjuhlíðar, risu allmörg erfðafestubýli. Eitt þeirra var Reykjahlíð, sem stóð við austurenda Mávahlíðar þar sem gatan Stakkahlíð liggur nú. Þar reisti Gestur Guðmundsson (1889-1974) býli árið 1923 sem varð eitt af umsvifamestu sauðfjárbúunum í Reykjavík og var starfrækt allt fram á miðjan 7. áratug 20. aldar. Í Reykjahlíð reisti Gestur lítið steinsteypt íbúðarhús með áfastri hlöðu, fjósi og geymslu og bjó þar síðan með konu sinni Guðrúnu Ragnheiði Jónsdóttur (1887-1968) og sjö börnum. Þarna var Gestur með bæði kúa- og sauðfjárbúskap og flutti mjólk til bæjarbúa á hestvögnum. Í lok 5. áratugarins var hann orðinn stærsti fjárbóndinn í Reykjavík með 120 fjár. Á þeim tíma var vestrhluti Hlíðahverfis fullbyggður og austurhlutinn að rísa. Áformað var að leggja götuna Stakkahlíð þvert yfir bæjarstaði Reykjahlíðar, en býlið stóð þó enn um sinn og gatan var lögð að því úr báðum áttum. Sauðfjárbúskap rak Gestur áfram í Reykjahlíð allt til þess að borgarráð keypti land hans og hús árið 1964. Stuttu síðar voru bæjarhúsin í Reykjahlíð látin víkja og lagning götunnar Stakkahlíðar kláruð. Í vestrhluta hverfisins er gata sem hlaut nafngiftina Reykjahlíð.

Texti og myndir: Borgarsögusafn Reykjavíkur. Sjá nánar á www.borgarsogusafn.is

MENNINGARMERKINGAR Í REYKJAVÍK. Reykjavíkurborg hefur undanfarin ár sett upp menningarmerkingar í borgarlandinu. Merkingar á sögulegum minjum og svæðum innan borgarmarka Reykjavíkur gera upplifun borgarbúa og gesta borgarinnar ánægjulegri auk þess að veita fræðslu um sögu höfuðborgarinnar. Á skiltunum má finna fróðleik um mannlíf, sögu, list og bókmenntir sem tengjast viðkomandi stað, ásamt myndefni.



REYKJAHLÍÐ

Aerial photo of Hlíðar district in 1961. Here we can see how the Reykjahlíð farmhouse is surrounded by the expanding district. (Photo: Gunnar Rúnar Ólafsson)



Hlíðar district in 1955. In the foreground we see the apartment block of Bogablið in construction. The farmhouse of Reykjahlíð can be seen on the left. (Photo: Borgarskipulag)

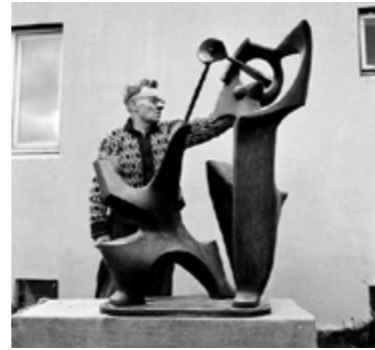


Aerial photograph from 1954. Here we can see some of the farms built in the area in the early 20th century. Information on Háteigur farm and Sunnuhvoll farm can be found at the corner of Háteigsvegur and Rauðarársstígur. Information on Eskihlíð farm can be found at the bottom of Eskihlíð road.



The view from Öskjuhlíð in 1924. Reykjahlíð farm is in the middle of the photo, Háteigur farm on the far left. (Photo: Peter J. Sorå)

KONAN Í VERKUM ÁSMUNDAR SVEINSSONAR



Konan var Ásmundi Sveinssyni (1893-1982) myndhöggvara hugleikið myndefni. Hvort sem verk hans sýna munaðarfulla ástkonu, móður sem heldur verndarskildi yfir barni sínu, stritandi verkakonu eða tryllingslega tröllkonu, þá endurspeglar þau mismunandi hlutverk og hliðar konunnar.

HIN VINNANDI KONA

Á fjórða áratug síðustu aldar vann Ásmundur fjölmörg verk með íslenska alþýðu í huga. Þessi félagslegu raunsæisverk sýna oftast en ekki konur við vinnu sína og bera nöfn á borð við: Kona að strokka (1934), Vatnsberinn (1936) og Þvottakona (1937). Styttturnar, sem sýna stórgerðar og kraftmiklar konur, eru flestar gegnheilar sem gerir það að verkum að konan og vinnan virðast renna saman í eina massífa heild. Verkin má túlka sem lofsöng til íslenskra verkakvenna sem með eljusemi sinni ólu önn fyrir fátækri landbúnaðarþjóð.

KONAN SEM TÁKNA

Það var fjallamynd Íslands sem var Ásmundi ofanlega í huga við gerð Vatnsberans. Konan sem táknmynd náttúrunnar er jafnvel enn greinilegri í verkunum Móðir jörð (1936) og Tröllkonan (1948). Móðir jörð sýnir konu



sem krýpur yfir barni um leið og hún gefur því brjóst. Formgerðin er nær klassískur pýramídi eða fjall og endurspeglar táknað hlutverk náttúrunnar að næra mannkynið. Tröllkonan, sem er óhlutbundnara verk, hefur jafnframt beina skírskotun til íslenskrar náttúru, en skessan minnir mest á steinrunnið tröll með öllum sínum hellum og fjallstoppum.

MÓÐIRIN

Ásmundur var óþreytandi við að túlka tengslin milli móður og barns, en móðurástina sá hann fyrst og fremst sem verndandi afl. Í verkinu Fýkur yfir hæðir (1933), en nafnið vísar í samnefnt ljóð Jónasar Hallgrímssonar, má sjá konu faðma að sér barn um leið og mjúkar bogadregnar línur líkamans sveigjast eins og til að skýla því undan óveðri. Jafnvel enn átakanlegra er verkið Móðurást (1948), en þar bograst kona með barn í fanginu með gat á bringunni; líkt og búíð sé að skjóta af henni annað brjóstið. Verkið er bein tilvísun í heimstýrjöldina og hverníð frumeðli móðurinnar birtist andspærnis hryllingi stríðsins.

Þrátt fyrir endurtekin leiðarstef þá eru kvenmyndir Ásmundar jafn ólíkar og þær eru margar, enda var myndmál hans í stöðugri endurnýjun. Ófáir íslenskir listamenn eru til að mynda jafndjarfir að blanda saman hinum ýmsu „ismum“ ásamt því að skipta um efnivið og aðferðafræði eftir því sem viðfangsefninu hæfir og Ásmundur.

Kvenmyndir Ásmundar ásamt öðrum höggmyndum hans eru til sýnis í Ásmundarsafni. Safnið, sem staðsett er í Sigtúni í Reykjavík, var áður heimili hans og vinnustofa. Eins og áður hefur komið fram, þá var „vinnan“ sem fyrirbæri honum hugleikin og því þótti honum mikilvægt að reisa og hanna bygginguna að mestu leyti sjálfur. Formgerð safnsins, ásamt fjölmörgum útilistaverkum á lóðinni í kring, skapar áhugaverða heild sem enginn ætti að láta framhjá sér fara. -HK



Pomona, eftir Johannes Berg, vígt 1954, er í hjarta Einarsgarðs



Til hægri Einarsgarður, síðan nýja Landspítalinn og gamla Kennaraskólinn til vinstri



Pomona fylgist vel með framkvæmdum á nýja Landspítalanum



Stóð eftir Ragnar Kjartansson frá árinu 1963 við innganginn að Einarsgarði við Smáragötu



Strætóstoppistöðin við Einarsgarð á Gömlu-Hringbraut, við Umferðamiðstöðina

Reykjavík er græn borg. Það eru mörg og stór græn útivistarsvæði um alla borg, stærst er Heiðmörk í útjaðri austurborgarinnar. Laugardalurinn, Fossvogsdalurinn, Elliðarárdalurinn og Klambratún eru líklega mest sóttu útivistarsvæðin, en líklega er Einarsgarður við Laufásveg, Smáragötu og Gömlu Hringbraut minnsti garðurinn. Fallegur garður, með tvö listaverk. Gróðrarstöðin er stofnuð þarna árið 1899, þegar íslenska ríkið og Búnaðarfélag Íslands settu upp gróðrarstöð við suðurenda Laufásvegjar við Hringbraut. Flest tré í fyrri hluta síðustu aldar í Reykjavík komu frá gróðrarstöðinni. Forstöðumaður var garðyrkjufyrirgjafi Einar Helgason. Svæðið varð almenningsgarður árið 1943 eftir að gróðrarstöðin lagði upp laupana 1931. Garðurinn er kenndur við fyrrnefndan Einar. Garðurinn er lítill, 14 dagsláttur að stærð eins og segir árið 1899. Í næsta nágrenni er Kennaraskólinn gamli, Landspítalinn, Umferðamiðstöðin og auðvitað Hljómskálagarðurinn sem liggur nokkur hundrað metra til vesturs. Samsagt í miðjum miðbænum. Næstum því. Ljósmyndir & texti: Páll Stefánsson



Mikið blómaskrúð er í Einarsgarði



SÆBRAUTIN VAKNAR



Sæbrautin er ein tveggja stofnleiða úr og í miðbæinn. Rétt fyrir sjö þingist umferðin inn í bæinn og nær hámarki milli átta og ný, þegar flestir eru á leið í vinnu eða skóla. Atvinnuhlutfall á Íslandi er hæst innan ríkja Evrópu samkvæmt greiningu Eurostat, en 88% allra á aldrinum 20 til 64 er í vinnu. Atvinnuleysi á Íslandi er nú 3,5%, samkvæmt tölum Hagstofunnar. Það er það minnsta í heimsálfunni og hefur

ekki verið lægra hér síðan í mars 2020 rétt áður en Covid bylgnan skall á okkur, og allri heimsbygðinni.

Vitinn á Sæbrautinni var tekin í notkun í júní 2019, og kom í stað vita á Sjómannaskólanum sem var komin í hvarf vegna háhýsanna í Borgartúni. Það voru Yrki arkitektar sem hönnuðu vitann og voru gömlu innsiglingarvitarnir í Reykjavíkurhöfn notaðir sem fyrirmynd.

Fjöruverk eftir Sigurð Guðmundsson (1942) er í forgrunni, en verkið sem var sett upp árið 2002, á gatnamótum Sæbrautar og Snorrabrautar varð hlutskarpast í hugmyndasamkeppni um útlistaverk sem menningarmálanefnd Reykjavíkur efndi til árið 2002. Alls bárust 147 tillögur, og þessir þúsúðu sænsku granítsteinar urðu hlutskarpastir.

Ljósmyndir og texti: Páll Stefánsson



Höfuðstöðvar Arion Banka

Kínverska sendiráðið



Horft austur Borgartún, Hrafnista lengst í bakgrunni

Það hafa fáar götur í Reykjavík, ef nokkur, tekið eins miklum stakkaskiptum og Borgartún, gata sem liggur frá Snorrabraut austur að Kringlumýrabraut. Í fyrsta skipulagsupprætti fyrir Reykjavík sem var samþykktur 1927, var gert ráð fyrir að höfuðborgin myndi rúmast innan Hringbrautar / Snorrabrautar. Þegar á fjórða áratugnum tók byggðin að teygja sig austur fyrir Snorrabraut, og í kringum miðja 20. öld, í kjölfar seinni heimsstyrjaldarinnar byggðust upp Hlíðarnar og Rauðarárholt. Síðan byggðist Laugarnesið, og um leið byggist upp atvinnustarfsemi við strandlengjuna, þar sem nú er Borgartún. Í aðalskipulaginu frá 1962 var svæðið þar sem nú er Borgartún, skilgreint sem blandað iðnaðar- og vörugæmslusvæði. Enda höfðu mörg fyrirtæki komið sér upp skemmmum, eins og Eimskip á svæðinu, og þó nokkrar vélsmiðjur og bifreiðaverkstæði á stórum lóðum einkenndu götummynd Borgartúns. Á síðustu 40 árum hefur gatan breytt algjörlega um svip, stór skrifstofuhúsnæði einkenna nú götuna,



Það er enn verið að byggja og breyta Borgartúni

enda var Borgartún táknmynd hrunsins 2008, en fjöldi hjármálfyrirtækja var og er enn við Borgartún. Líka fyrirtæki eins og Hagstofa Íslands, Þjóðskrá, Origo, stærsta tæknifyrirtæki landsins, auk fjölda veitingastaða. Frímúrarareglan er með húsnæði við Borgartún, Vegagerðin er búin að vera þarna í næstum 70 ár en er á förum, og við götuna standa tvö sendiráð, neðst við Snorrabraut, það Kínverska, og það Pólska, á horni Þórunnartúns og Borgartúns. Reykjavíkurborg er með lungað af sínu skrifstofufólki í Höfðatorgi við Borgartún. Þar ská á móti er Höfði, móttökuhús Reykjavíkur, og eitt af þekktustu húsum höfuðborgarinnar, en þar héldu Reagan forseti Bandaríkjanna og Gorbachev aðalritari Sovétríkjanna frægan fund í október 1986, fund sem markaði endalok kalda stríðsins og hrun Sovétríkjanna. Líklega, ef þeir væru á lífi núna, myndu þeir ekki þekkja sig aftur í Borgartúni, þar sem þeir sátu saman á maraþonfundum dagana 11. og 12. október fyrir 37 árum síðan.

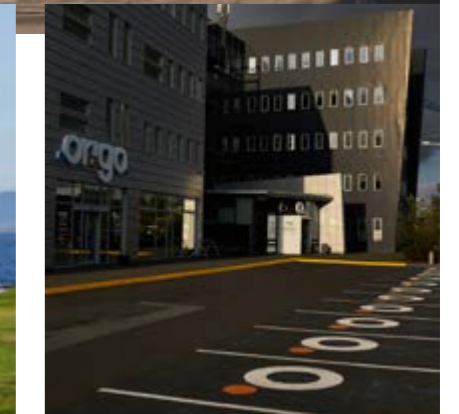
Ljósmyndir & texti: Páll Stefánsson



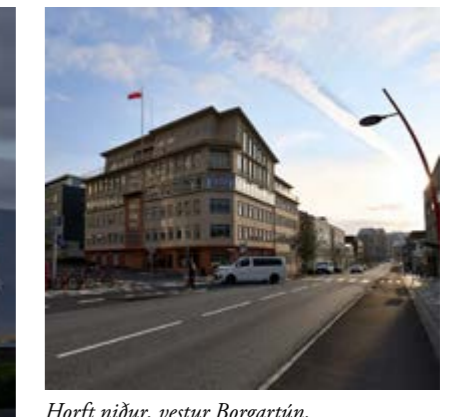
Hluti Berlínarmúrsins.... í Borgartúni



Höfði



Höfuðstöðvar Origo



Horft niður, vestur Borgartún, Pólska sendiráðið fremst á myndinni



HÖFÐATORG

Vörumerki fyrir Reykjavík, samstarf byggingarfélagans Eyktar og fasteignafélaganna Íþöku og Höfðatorgs við íslenska og þýska arkitekta, hönnunarfirmað MetaDesign í Berlín og íslenska listamenn

Höfðatorgsreiturinn er án efa eitt stærsta heildstæða byggingarverkefnið í miðborg Reykjavíkur til þessa. Segja má að uppbyggingu á reitnum sé nánast lokið með tilkomu Húss íslenskra fjármála sem tekið var í notkun í sumar í Katrínartúni 6 og mun hýsa starfsemi Skattsins og Fjársýslu ríkisins á næstu árum og áratugum. Höfðatorgið kemur til með að setja sterkan svip á borgarmyndina í náinni framtíð. Þar hefur á undanförunum rúmlega 20 árum risið blönduð byggð með fjölda fyrirtækja og opinberra stofnana, íbúðum og stærsta hóteli landsins. Gunnar Valur Gíslason er framkvæmdastjóri fasteignafélagsins Íþöku ehf. og dótturfélagsins Höfðatorg ehf. sem hefur ásamt byggingarfélaginu Eykt ehf., systurfélagi Íþöku ehf., staðið að uppbyggingu Höfðatorgsreits frá upphafi.

Höfðatorg er borg í borg, ef svo má segja með útsýni yfir borgina úr hæstu turnum Reykjavíkur og sést víða að. Má lýsa Höfðatorgi sem nokkurs konar vörumerki Reykjavíkur með alþjóðlegu yfirbragði á nýrri öld?

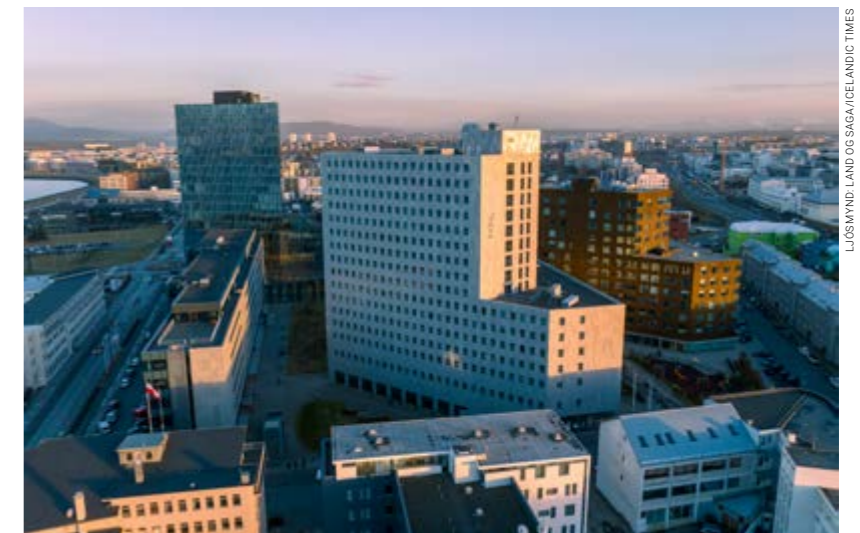
„Já, vörumerki er einmitt ágætis lýsing á þessum reit í miðborginni,“ segir Gunnar Valur og bætir við: „Alþjóðlega yfirbragðið á sér vissa tengingu við uppruna

verkefnisins. Þegar verkefnið fór í gang upp úr 2001 og fyrsta húsið var í byggingu, þ.e. þjónustubygging Reykjavíkurborgar sem stendur við Borgartún 12-14, ákváðum við að venda okkar kvæði í kross og fara leið sem þá hafði ekki tíðkast við þróun byggðakjarna héraendis.

Við ákváðum þá að þetta verkefni skyldi ekki verða enn eitt stóra byggingarverkefnið hér í Reykjavík og tókum til við að nýta okkur víðtæka þekkingu og reynslu innlendra og erlendra aðila á sviði markaðsfræða og ímyndarsköpunar til þess að búa til umhverfi í Reykjavík sem yrði nokkurs konar vörumerki fyrir Reykjavík, líkt og Harpan kæmi til með að verða við Austurhöfn. Höfðatorgið myndi jafnvel kallast á við Tónlistarhúsið við Austurhöfn, sem Harpan var kölluð á þeim tíma, sem eftirsóttur viðkomustaður erlendra og innlendra gesta höfuðborgarinnar.“

NÝJAR ÁHERSLUR 2005

Samið var við PK Arkitekta um deiliskipulag Höfðatorgsreits í kjölfar hugmyndasamkeppni Eyktar meðal íslenskra arkitekta á árinu 2001. Stefna Reykjavíkurborgar á þeim tíma gekk út á að sami aðilinn myndi þróa allan reitinn. Áhersla skyldi lögð á fallegan frágang



LJÓSMYND: LAND OG SAGA/ICELANDIC TIMES



PÁLL GUDJÓNSSON PHOTO



PÁLL STEFÁNSSON

Gunnar Valur Gíslason framkvæmdastjóri Íþöku. Páll Daniel Sigurðsson framkvæmdastjóri Eyktar.

svæðisins, eftirsóttá vinnustaði, sköpun sameiginlegrar aðstöðu í hverju húsi og fleira því um líkt.

„Við lukum við uppkaup á öllum eignum á Höfðatorgsreitnum á árinu 2005 og ákváðum í kjölfarið að styrkja umgjörð verkefnisins með því að fá erlenda ráðgjafa að borðinu með PK Arkitektum. Við fengum fimm arkitektastofur í Berlín, sem höfðu mikla reynslu af álíka verkefnum, heldur stærri þó, til þess að senda tillögur að skipulagi Höfðatorgs eins og þessir aðilar myndu vilja sjá torgið þróast.

Íframhaldi þessari hugmyndasamkeppni hófst tveggja ára þróunarsamstarf milli Eyktar, sem á þeim tíma fór fyrir verkefninu okkar megin, þýska hönnunarfirmakerfisins

MetaDesign og þýsku arkitektastofunnar LWW Architekten, bæði með aðsetur í Berlín. Milli þessara fyrirtækja og PK Arkitekta með aðsetur í Reykjavík tókst farsælt samstarf. MetaDesign hafði meðal annars þróað vörumerki Volkswagen, Audi og Lufthansa svo að nokkur séu nefnd. Markmið okkar var að móta glæsilegt umhverfi og vandaða umgjörð um Höfðatorg sem sérstakt kennileiti í hjarta höfuðborgar Íslands.“

ÞRÓUN VÖRUMERKISINS „HÖFÐATORG“

Að sögn Gunnars Vals kom hönnunarfirmakerfið MetaDesign með ferskan blæ inn í hugmyndavinnuna sem byggðist á vörumerkjafærðum. „Þetta var nýjung fyrir okkur sem vorum að starfa í byggingarbransanum hér á landi á þessum árum. Það var ekki fyrr en að lokinni þróunarvinnu með vörumerkið Höfðatorg í samvinnu við MetaDesign að farið var að huga að skipulagningu alls reitsins og grunnhönnun húsa,“ segir Gunnar Valur. „Vinnubrögðin við undirbúning uppbyggingar á Höfðatorgi voru sem sé með allt öðrum hætti en almennt var hjá okkur á þessum tíma, þegar hönnun og bygging húsa voru ávallt í forgrunni.

Eftir tveggja ára undirbúningsvinnu við hugmyndafræði vörumerkisins gat Pálmar Kristmundsson arkitekt sem aðalhönnuður svæðisins hafist handa við hönnun bygginga með ímyndar- og markaðslegar forsendur

frá þýsku fyrirtækjunum MetaDesign og LWW Architekten að leiðarljósi.

Þessi aðferðarfræði vörumerkjasköpunar var ekki bara ný af nálinni fyrir okkur heldur líka fyrir íslenska arkitekta. Og að mínu mati virkaði aðferðin mjög vel. Öll kynning og framsetning á verkefninu tók eftir þetta mið af vörumerkjahönnun MetaDesign varðandi útlit og áferð Höfðatorgs.“

HÖFÐATORG – MIÐSTÖÐ MANNLÍFS Í HÖFUÐBORGinni

Gunnar Valur kveður byggingar á Höfðatorgi stílhreinar þar sem teft er saman ólíkri starfsemi; íbúðarbyggð, öflugum fyrirtækjum, stofnunum og stærsta hóteli landsins. Reynslan af því sé afar góð. „Höfðatorg hefur frá upphafi verið hugsað í samhengi við miðborgina og rík áhersla verið lögð á að svæðið verði lifandi allan daginn. Kjarninn í hugmyndafræðinni var að örva fólk og gleðja í samtvinnuðu íbúðar- og atvinnuumhverfi. Tengsl við menningu og listir voru líka ofarlega í huga okkar. Við vildum stuðla að því að menning og listir fengu að lifa og dafna á Höfðatorgi. Með það í huga settum við af stað á árinu 2018 lokaða samkeppni um útilistaverk þar sem við vildum finna eitt eða fleiri listaverk til að styrkja Höfðatorg sem fallegan samkomustað fólks.

Vinningstillögur úr samkeppninni voru tvær; Hornsteinar, verk listamannsins

Kristins E. Hrafnssonar og Gagnkvæmni, verk listakonunnar Sigrúnar Ólafsdóttur. Við trúum því að bæði þessi listaverk muni sóma sér vel á Höfðatorgi og styrkja svæðið sem samkomustað starfsfólks fyrirtækja á Höfðatorgi, íbúa í grennd og almennings.“

FRÁ HUGMYND AÐ UPPHAFI FRAMKVÆMDA

Gunnar Valur segir að verkefnið Höfðatorg hafi orðið til þegar Eykt keypti lóðirnar í Skúlatúni 1 og Höfðatúni 2 eftir útboð Reykjavíkurborgar á árinu 2000 (áður lóðir Vélamiðstöðvar og Trésmiðju Reykjavíkurborgar). Lóð Ræsis á horni Skúlatúns og Skúlagötu var keypt á því sama ári.

Í kjölfarið efndi Eykt til samkeppni um skipulag svæðisins sem leiddi til þess að fyrsta formlega deiliskipulag Höfðatorgs varð til árið 2003. Þetta fyrsta deiliskipulag náði til ríflega helming af reitnum þar sem Eykt hafði þá ekki eignast allt svæðið. Húsin voru hugsuð sem 4-6 hæða randbyggingar þétt að götum með einum 16 hæða turni.

„Við breyttum áherslum árið 2005 í alþjóðlegt verkefni eins og áður segir. Þá höfðum við keypt allar fasteignir á reitnum og stefndum að því að fá erlenda ráðgjafa til liðs við okkur til þess að tryggja enn betur vandaða umgjörð og glæsilegt umhverfi á Höfðatorgi auk þess að bæta við hóteltorni. Við settum upp hugmyndasamkeppni meðal fimm arkitektastofa í Berlín. Við vildum draga lærdóm af endurbyggingu Berlínar og alveg sérstaklega Potsdamer Platz um kílómetur suður af Brandenburgar hliðinu og Reichtag, þýska þinginu í höfuðborg Þýskalands.

Ég lít á vissan hátt á Potsdamer Platz í Berlín sem fyrirmynd að hinu íslenska Höfðatorgi. LWW Architekten hafði komið að þróun Potsdamertorgs, sem reyndar er mun stærra en Höfðatorg og byggingar heldur hærri. Líkindin með þessum tveimur borgartorgum eru samt augljós þeim sem til þekkja.

Og líkt og Potsdamer Platz var þróað fyrir Berlínarbúa á sínum tíma var Höfðatorg hugsað sem samfélag athafnalífs, menningar, verslunar og þjónustu í náinni sambúð við alla höfuðborgarbúa,“ segir Gunnar Valur Gíslason, framkvæmdastjóri fasteignafélagsins Íþöku að lokum.

Texti: Hallur Hallsson



PÁLL GUDJÓNSSON PHOTO



HÖFÐI

Gorbachev og Reagan funda í Höfða í október 1986. Ljósmynd: Dagblaðið Vísir

Höfði á sér merkilega sögu sem tengist samskiptum Íslendinga við aðrar þjóðir. Húsið var reist á Félagstúni fyrir franska konsúlinn, Jean Paul Brillouin. Það var hannað í Austur-Noregi og flutt tilsníðið til Íslands. Í byggingunni má sjá áhrif frá jógendstíl, klassísku nýbarrokk og norskrri þjóðernisrómantík. Í viðhafnarstofu er nafn Brillouins ritað gullnu lettri yfir dyrum ásamt byggingarári hússins, 1909. Mikill virðuleikablær ríkti yfir Höfða fyrstu áratuginu. Eftir Brillouin hafði Einar Benediktsson, skáld og athafnamaður, aðsetur þar ásamt fjölskyldu sinni. Lengstu búsetu átti fjölskylda Matthíasar Einarssonar, læknis. Heimasætan, Louisa Matthíasdóttir, átti eftir að gera garðinn frægan með málalalisti sinni. Frá árinu 1938 og fram yfir stríð var Höfði aðsetur ræðismanns og síðar sendiherra Bretlands. Þangað komu meðal annarra í heimsókn á stríðsárunum Winston Churchill forsætisráðherra Bretlands og söng- og leikkonan Marlene Dietrich. Frá miðri 20. öld bjó fjöldi manna í Höfða um lengri eða skemmri tíma og þar var einnig



Þrúðbúið fólk fyrir utan Höfða 1919. Ljósmynd: Magnús Ólafsson

atvinnurekstur. Reykjavíkurborg keypti húsið árið 1958 og var það endurbætt og fært til fyrri glæsileika. Frá árinu 1967 hefur Höfði verið vettvangur fyrir gestamóttökur á vegum borgarinnar. Frægur er leiðtogafundur Reagans og Gorbatsjovs í Höfða í október 1986, sem talinn er marka

upphafið að endalokum kalda stríðsins. Íslendingar viðurkenndu fyrstir þjóða endurheimt sjálfstæði Eyrstrasaltsríkjanna og var yfirlýsing þess efnis undirrituð í Höfða í ágúst 1991. Erlendir þjóðhöfðingjar sem sækja Ísland heim koma flestir við í Höfða. Texti og myndir: Borgarsögusafn Reykjavíkur



Höfði 1955. Ljósmynd: Pétur Thomsen



Þrúðbúið fólk fyrir utan Höfða 1919. Photo: Magnús Ólafsson

HITAVEITUSTOKKARNIR



1963, skeiðvöllur, hesthús og hlaða bestamannafélagsins Fáks við Elliðaár. Fjær er Toppstöðin, gamla rafstöðin og fleiri byggingar í Elliðaárdal. Tveir drengir koma gangandi upp steinsteyptan hitaveitustokk með fötu á milli sín. Í fjarska til vinstri sjást kartöflugeymslurnar í Ártúnsbrekku. Photograph: Þjóðviljinn

Steyptir stokkar sem víða má sjá i borgarlandinu gegna stóru hlutverki í lífi Reykvíkinga. Í þeim er pípa sem flytur heitt vatn til borgarinnar en með því hita þeir upp hífíli sín. Ennfremur eru þeir mikilvæg gönguleið fyrir íbúana í hverfunum sem þeir liggja um, sérstaklega á vetrum því að ekki frýs á þeim. Fyrir tíma hitaveitunnar voru hús í Reykjavík kynt með kolum eins og víðast hvar í Evrópu. Vegna hins kalda veðurfars kyntu bæjarbúar hús sín vel og lá oft þykkur kolamökkur yfir Reykjavík. Kolakyndingin var því bæði dýr og mengandi. Hitaveita

Reykjavík var tók til starfa árið 1930 og sótti fyrst vatn í Þvottalaugarnar í Laugardal. Það reyndist vel en dugði aðeins fyrir lítinn hluta bæjarins. Aðrir bæjarbúar vildu þá ólmir tengjast hinni nýju veitu og til að anna eftirspurn var vatn sótt út fyrir bæinn, að Reykjum í Mosfellssveit. Reykjavéitan var tekin í gagn árið 1943.

Ein hver lengsta hitaveituað í veröldinni á þeim tíma var lögð frá Reykjum, 17 kílómetra leið um holt og móa, yfir ár og læki, allt vestur í Öskjuhlíð. Þar voru reistir tankar og úr þeim var vatninu veitt

um bæinn. Hitaveiturörin voru sett í stokk sem steyptur hafði verið á staðnum. Þau voru einangruð með torfi sem bundið var utan um rörin. Í stokkana var líka sóttur vikur úr Krýsuvík til einangrunar. Hitaveitan á höfuðborgarsvæðinu er ein sú stærsta sinnar tegundar í heiminum. Ávinningurinn af henni hefur verið margvíslegur. Hún bætti heilsufar bæjarbúa, kolarykið hvarf og kostnaður við heimilishald og atvinnurekstur minnkaði. Sömmuleiðis jókst hreinlæti því að þvottar og böð urðu ódýrari og aðgengilegri.



Líkelega um 1942-1943, hitaveitustokkur steyptur í útjadrí Reykjavíkur. Verkamenn við vinnu. Lengst til vinstri sést glitta í Korpúlfsstaði. Photographer: Helgi Sigurðsson



1959, barnapössun, stúlkur með börn og barnavagna í Smáibúðahverfinu. Ljósmyndari: Gunnar Rúnar Ólafsson



Um 1962, séð yfir Smáibúðahverfið og Sogamáryri. Ofanverður Grensásvegur, Skálagerði, Breiðagerði og Breiðagerðisskóli, Bakkagerði, Teigagerði, Steinagerði, Akurgerði, Grundargerði og fleiri götur í Gerðunum. Neðst t.v. eru einbýlishús við Brekkugerði og í fjarska er Breiðagerðisskóli, gamla Víkingsheimilið og Réttarholtskóli. Hæðargarður og Hólmgarður t. h. Hitaveitustokkurinn. Ljósmyndari: Pétur Thomsen

MENNINGARMERKINGAR Í REYKJAVÍK

Reykjavíkurborg hefur undanfarin ár sett upp menningarmerkingar í borgarlandinu. Merkingar á sögulegum minjum og svæðum innan borgarmarka Reykjavíkur gera upplifun borgarbrúa og gesta borgarinnar ánægjulegri auk þess að veita fræðslu um sögu höfuðborgarinnar. Á skiltunum má finna fróðleik um mannlíf, sögu, list og bókmenntir sem tengjast viðkomandi stað, ásamt myndefni.

Texti og myndir: Borgarsögusafn Reykjavíkur. Sjá nánar á www.borgarsogusafn.is

GLÆSILEG EINBÝLISHÚS OG ÍBÚÐIR TIL SÖLU

Njóttu glæsilegra eigna við Las Colinas Golf & Country Club



Spanska Miðjarðarhafsströndin laðar að fólk víðsvegar að úr heiminum með ljúfsólaskini, ríkri menningu og afþreyingu og Las Colinas golf- & Country club er miðpunktur svæðisins. Húsideignirnar við Las Colinas golf- & Country club, suður af Alicante, bjóða kaupendum upp á að njóta einkasamfélags, lúxus þægindinda og útsýnis yfir hafið eða heimsklassa golfvöllinn þeirra. Viðskiptavinir víðsvegar að frá Evrópu hafa keypt heimili í þessu einstaka, lokaða samfélagi og njóta þar meira en 300 sólardaga á ári.

Las Colinas golf- & Country club, sem er í aðeins 8 mínútna akstursfjarlægð frá ströndinni, býður upp á úrval af einstaklingsvillum, tveggja herbergja eða þriggja herbergja íbúðum og þakíbúðum. Rúmgóð húsin bjóða upp á stórar verandir til að drekka í sig sólina og finna hið fullkomna jafnvægi milli hönnunar og notagildis. Útsýnið er guddómlegt, yfir þykkann Miðjarðarhafsskóginn, glæsilegan sjóinn eða 18 holu golfvöllinn. Öllum

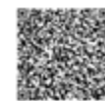
eignum fylgir bílskúr, geymsla og sameign með sundlaug. Það eru þrjár veitingastaðir á svæðinu, sem bjóða íbúum upp á frábæra valmögulega nálægt heimilinu.

Il Palco býður upp á hefðbundna ítalska matargerð eftir fræga matreiðslumanninn Fabio Morisi, Umawa, undir handleiðslu matreiðslumannsins Alfonso Lillo, sameinar Nikkei matargerð og ferskar afurðir frá Miðjarðarhafinu. Á sama tíma býður Unik upp á umfangsmikinn mötuneytis- og veitingahúsamatseðil sem inniheldur klassískt Miðjarðarhafstapas, salöt, samlokur, hamborgara, pasta, fisk og kjötuppskriftir. Að eiga einbýlishús eða íbúð í samstæðunni fylgja fjölmörg fríðindi, þar á meðal afsláttur af notkun á aðstöðunni í Golf & Country Club og afsláttur á Sports & Health Club.

Sports & Health er með líkamsræktarstöð sem er vel útbúin með öllu sem til þarf til að ljúka hinum ýmsu æfingum, sundlaug og vellíðunarsvæði tileinkað slökun á huga og líkama, sem

býður upp á nudd- og snyrtimeðferðir og sjúkraþjálfun. Á mildu sumri eru að meðaltali um 12-13 gráðu hiti yfir daginn og það sem virðist vera endalaus dagsbirta og það að spila golf alger draumur í Las Colinas Golf & Country Club. Völlurinn sem er 18 holu er meistargolfvöllur sem hýsir mót og alþjóðlega viðburði fyrir áhugamenn og atvinnumenn.

Húseigendur hafa aðgang að vellinum, æfingaaðstöðu, golfskóla og fullkomnu tækni sem völ er á. Las Colinas Golf & Country Club er heimili þarri heimilinu, með eignum sem bjóða upp á þægindi, næði og óviðjafnanleg þægindi við hina glæsilegu spænsku Miðjarðarhafsströnd.



Las Colinas Golf & Country Club

C/ Castelar s/n, Ctra. de Campoamor a San Miguel de Salinas, CV-941, Km. 6. 03189 Orihuela Costa – Alicante
Tel: +34 682 85 08 11 - Tel: +34 965 324 224
sales@lascalinasgolf.es
www.lascalinasgolfrealestate.com/en



VEL GERT

Samkvæmt Alþjóðaheilbrigðisstofnuninni er Ísland öruggasta land í heimi þegar kemur að umferð. Hér eru minnstar líkur í heiminum að deyja í umferðinni, þrátt fyrir að vegakerfið okkar sé ekki burgðugra en það er. Með löngum malarköflum, einbreiðum brúm og blindhæðum sem skjóta upp kollinum allan hringin í kringum Ísland. Og síðan vetrarfærðin, með hálfu, snjóblindu og myrkri. Ekki má heldur gleyma öllum þeim ferðamönnum sem leigja sér bíla til að ferðast um landið, allan ársins hring. Þrátt fyrir þetta eru dauðsföllin í umferðinni á ári einungis 2.05 á hverja 100 þúsund íbúa. Næstur kemur Noregur með 2.12 og Sviss með 2.25. Í fjórða sæti er Írland með 3.13 á hverja 100 þúsund íbúa, meðan Svíar eru með 3.14 dauðsföll. Hættulegasta landið, þar sem flest dauðsföll eru, er Sádi Arabía, með 35.94 dauðsföll á hverja 100.000 íbúa, nær tuttugu sinnum meira en á Íslandi. Tæland er í öðru sæti með 32.21, og Malasía í þriðja sæti með 22.48 dauðsföll í umferðinni á hverja 100 þúsund íbúa. Besta vegakerfi í heimi er það hollenska, meðan Argentína státar af vegakerfi sem er talið beinlínis hættulegt, það versta í heimi, og þá sérstaklega upp í Andesfjöllunum og suður í Patagóníu. *Ljósmyndir & texti: Páll Stefánsson*



Beinn og breiður Hringvegur 1, í Leirársveit í Borgarfirði



Bíll á leið yfir Mjóafjarðarheiði, veg 953



Miklabraut í Reykjavík, vegur 49



Vegur 622, Arnarfirði, en á þessum kafla er aðeins fert á fjöru



Vetrarfærð á vegi 805



HAMRABORGIN HÁ OG FÖGUR

Kópavogur er litríkur, Turnin til vinstri, glittir í Smáralind til hægri

Það er spurning, hvort Hamraborgin í miðbæ Kópavogs, næst stærsta bæjarfélagi landsins sé bæði há og fögur. En... það er margt gott, mjög gott í þessu bæjarfélagi í miðju höfuðborgarsvæðisins. Ungs bæjarfélags með tæplega 42 þúsund íbúa sem varð til árið 1948, þegar um fimm hundruð íbúar í núverandi Kópavogi mynduðu nýjan bæ, en landið var hluti af Seltjarnarnesi, með Reykjavík á milli. Árið 1950 voru íbúar Kópavogs orðnir 1.600, tíu árum síðar rúmlega sex þúsund. Nítján hundruð og sjötíu eru þeir tæp 14 þúsund, og fjölga einungis um 3000 þúsund á næstu tíu árum, og sama fjöldi til 1990 þegar íbúatalan nær rúmlega sextán þúsundum. Næstu tvo áratugina fjölga íbúum um 14 þúsund. Árið 2010 eru íbúarnir orðnir tæplega 30 þúsund, og nú þrettán árum seinna, eru kópavogsbúar 13 þúsund fleiri, eða tæplega 42 þúsund. Í Kópavogi er ekki bara stærsta verslunarmiðstöð landsins, Smáralind, eða hæsti turninn, heldur bær með öflugt íþrótt og menningarlíf, rétt vestan við Hamraborgina. *Ljósmyndir & text: Páll Stefánsson*



Já Hamraborgin er bæði há og fögur, næst Gerðarsafn, bakvið er Salurinn, tónleikasalur Kópavogs. Hamraborg í bakgrunni



Nýtt hverfi við Smáralind, sem er fyrir miðri mynd



Við Kópavogshöfn



Pollý og Anna í göngutúr við Fossvoginn, á Kársnesi í Kópavogi



UM UMFERÐ

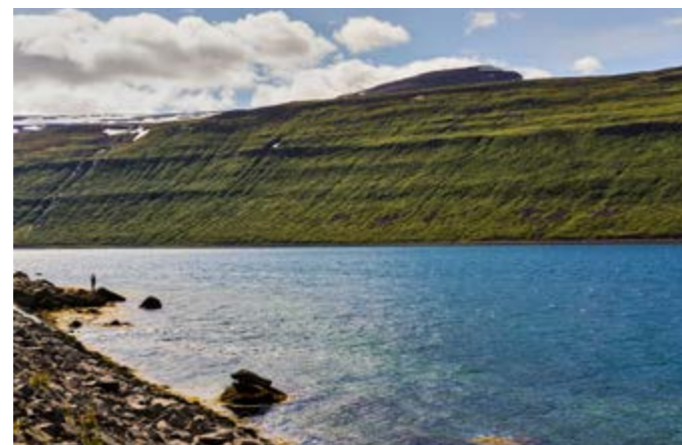
Í Skiðadal rétt sunnan við Dalvík



Sumarnótt á vegi 85, norður á Melrakkaslétu



Vegurinn um Kaldadal



Í Ísafjarðardjúpi

Umferðin hefur aldrei mælst meiri frá upphafi en í síðastliðnum júlí mánuði, en aukningin frá metárinu í fyrra var sjö prósent. Vegagerðin er með hundruði teljara, síðan sextán lykilteljara hringinn í kringum Ísland, til að fylgjast með umferðinni. Mest er aukningin á Suðurlandi, 16% á árinu öllu, minnst á Austurlandi, en þar er aukningin 4%. Föstudagur er sá dagur sem flestir eru í umferðinni, laugardagurinn er rólegastur. Þrjátíu þúsund bílaleigubílar eru nú í umferð, um háannatímann eru 90 þúsund ferðamenn á landinu í viku hverri, sem þýðir að það er bílaleigubíll til taks fyrir þriðja hvern ferðamann.

Vegagerðin fylgist vel með allri umferð, um liðna helgi áttu 31 þúsund farartæki leið um Dalvík, á Fiskidaginn. Tífundur íbúaföldi bæjarins. Ef skoðaðir eru teljarar Vegagerðarinnar fyrir 15. ágúst, fóru 18 bifreiðar um Melrakkaslétu, 21 um Kaldadal, 59 áttu leið norður í Trékyllisvík á Ströndum eða til baka, 250 áttu leið um Ísafjarðardjúpi til og frá Ísafirði eða Bolungarvík, 1700 komu að Jökulsárlóni, 2200 bifreiðar áttu leið um Gullfoss, 3400 um Vík í Mýrdal. Þennan dag komu eða fóru 15 þúsund ökutæki til og frá flugstöðinni í Keflavík.

Ljósmyndir & texti: Páll Stefánsson



HAFNARFJÖRÐUR & HANSAKAUPMENN

Innsiglingin inn til Hafnarfjarðar

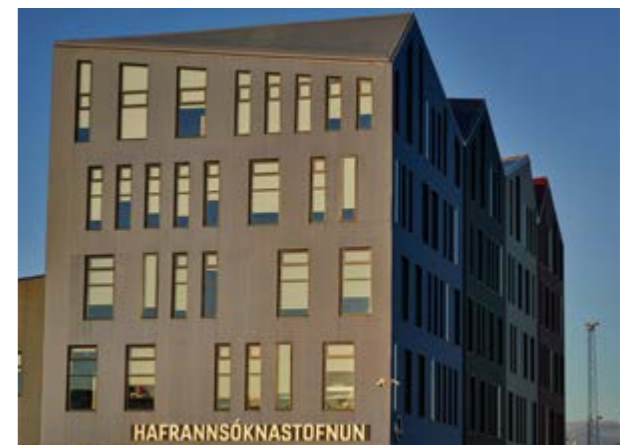
Hafnarfjörður var aðalhöfn þýskra Hansakaupmanna á Íslandi og var mesta inn- og útflutningshöfn landsins frá 1480 og alla 16. öldina. Árið 1602 gaf Kristján IV. danakonungur út tilskipun um einokunarverslun, en með henni var öllum öðrum en þegnum danska ríkisins bannað að stunda verslun á Íslandi. Tók þá við eitt mesta hnignunarskeið í íslenski sögu, en einokunarverslunin stóð til 1787. Konungur gaf einnig út þá tilskipun 1608 að allar byggingar Hansakaupmanna í Hafnarfirði skildu rifnar, meðal annars fyrsta lútherska kirkjan á Íslandi, vegleg timburkirkja með koparþaki. Að stofnun og byggingu kirkjunnar stóðu að Hansakaupmenn í Hafnarfirði, í Straumsvík og skipstjórar sem lögðu stund á Íslandssiglingar. Það er fátt sem minnir á Hansatímann í Hafnarfirði í dag, þegar Land & Saga átti leið um fjörðinn, nema minnismarki um fyrstu lúthersku kirkjuna sem var reist þarna við höfnina árið 1533. Verkið er eftir þýska listamanninn Lupus og minnist samskipta Íslendinga og Þjóðverja til forna og vísar veginn inn í framtíðina. Það voru forsetar landanna sem afhjúpuðu minnismarkið fyrir tæpum tuttugu árum. Ljósmyndir & texti: Páll Stefánsson



Minnismarki um fyrstu lúthersku kirkjuna á Íslandi, reist af Hansakaupmönnum árið 1533 í Hafnarfirði. Flensborgarskóli sést til vinstri við listaverkið, sem er 6 metra hátt



Hafnarfjarðarhöfn í bliðviðrinu í dag



Nýtt hús Hafrannsóknastofnunar við Hafnarfjarðarhöfn

HAFNARFJARÐARBÆR

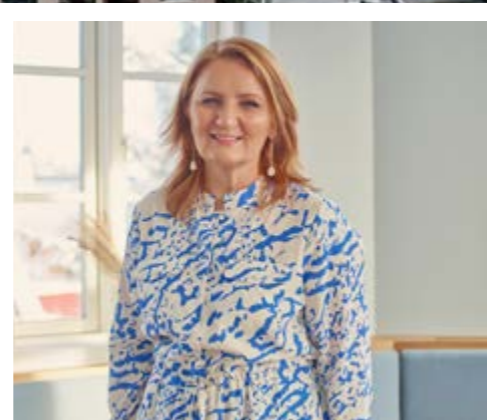
Mikil uppbygging og ævintýrin í skróðgarðinum



Hafnarfjörður



Hamranes, ágúst 2023



Rósa Guðbjartsdóttir bæjarstjóri

Hafnarfjarðarbær stækkar jafnt og þétt með glæsilegum hverfum og þjónustu í takt við nútímann. Þar má meðal annars nefna mikla uppbyggingu á gamla Dvergsreitnum þar sem markmiðið var að tengja með fallegum hætti nýja byggð við eldri og samhlíða er að eiga sér stað uppbygging nýrra íbúðahverfa í Hamranesi, Skarðshlíð og Áslandi 4. Lífsgæðasetrið í St. Jó hafa margir nýtt sér en hlutverk þess er að halda utan um hóp fagfólks og samtaka sem vinna að því að auka lífsgæði fólks. Tæplega 30 fyrirtæki og félagsamtök eru í dag með starfsemi í setrinu. Miklar endurbætur hafa einnig átt sér stað í Hellisgerði, skróðgarði Hafnirfirdinga, þar sem hver árstíð hefur sinn sjarma og á adventunni er Hellisgerði sannkallaður ævintýraheimur.

ÞÉTTING BYGGÐAR Í HJARTA HAFNARFJARÐARBÆJAR

Mikil uppbygging hefur átt sér stað í Hafnirfirði á undanförunum árum sem nær meðal annars til gamla Dvergsreitsins þar sem risin er ný og blönduð byggð íbúða, verslunar og þjónustu. Við mótun nýju byggðarinnar var áhersla lögð á að fella nýju húsin að byggðinni sem fyrir er við Suðurgötu, Lækjargötu og Brekkugötu. Það er TRÍPÓLÍ og KRADS í samstarfi við Landmótun fyrir GG verk sem eiga heildurinn að hönnun og uppbyggingu svæðisins en haldin var á sínum tíma samkeppni um deiliskipulag og uppbyggingu. Reiturinn var tilnefndur sem staður ársins á Hönnunarverðlaunum Íslands 2023 og þá sérstaklega tiltekið nútímalegt efnisval, falleg vinna með

umfang og form, haganlega sköpuð rými og vel heppnuð þéttning byggðar. Íbúar eru þegar fluttir inn í íbúðir á efri hæðum og hafa barnavöruslun og hárgreidslustofa meðal annarra opnað á fyrstu hæð.

LÍFSGÆÐASETUR Í ST. JÓ

St. Jósefsspítala var lokað árið 2011 eftir 85 ára starfsemi og stóð byggingin auð næstu

árin. Árið 2017 eignaðist Hafnarfjarðarbær allt húsið með kaupsamningi við ríkissjóð og skuldbatt sig til að reka þar almannaðjónustu að lágmarki í 15 ár frá undirritun samnings. Í dag er rekið lífsgæðasetur í St. Jósefsspítala sem hefur það hlutverk að skapa vettvang og aðstöðu fyrir hóp fagfólks og samtaka sem vinna að því að auka lífsgæði og heilsu fólks á öllum aldri. Um 30 fyrirtæki og félagsamtök eru með starfsemi í setrinu. Þjónustan er fjölbreytt og er meðal annars boðið upp á ráðgjöf og samtalsmeðferðir, ADHD-markþjálfun, tengslamat, heilsunudd, jóga, heilsuvernd, sjúkraþjálfun og námskeið með fræðslu svo fátt eitt sé nefnt. Þá má geta þess að í byggingunni hafa aðsetur Alzheimersamtökinn, Parkinsonsamtökinn og Sorgarmiðstöð með mikilvæga þjónustu fyrir aðstandendur og syrgjendur.

NÝ HVERFI Í HAFNARFIRÐI

Hamranes er 25 hektara nýbyggingsvæði sem rís hratt og er staðsett í hraunbolla sunnan Skarðshlíðar og Valla í Hafnirfirði.

Þar mun rísa um 1900 íbúða hverfi og er áætlaður íbúaföldi um 4.750. Þar er hafin vinna við hönnun og uppbyggingu á grunnskóla og leikskóla auk þess sem hjúkrunarheimili verður byggt og hefur uppbyggingu og rekstur á samfélagsþjónustu í Hamranesi þegar verið boðin út. Allar lóðir í Skarðshlíðarhverfi og Hamranesi eru seldar. Grunnskóli, leikskóli og tónlistarskóli eru þegar í rekstri í Skarðshlíð.

Í suðurhlíðum Ásfjalls, Áslandi 4, stendur yfir vinna við mótun á nýjasta uppbyggingsvæðinu með lagnavinnu og gerð gatna. Gert er ráð fyrir að íbúar geti hafist handa við framkvæmdir og uppbyggingu á draumaheimili sínu á þessum fallega stað við uppland Hafnarfjarðar um leið og veður leyfir á nýju ári. Fullbyggt mun hverfið hýsa rúmlega 850 íbúðir með blandaðri byggð einbýlishúsa, rað- og parhúsa og fjölbýlishúsa auk þess sem gert er ráð fyrir þriggja til fjögurra deilda leikskóla. Áætlaður íbúaföldi nýs hverfis verður um 2.500. Græn svæði og trjábelti munu einkenna svæðið og mynda skjól og náttúrutengsl auk einstaks útsýnis til suðurs í átt að Helgafelli og Lönguhlíðum.

HELLISGERÐI Í 100 ÁR

Hellisgerði er 100 ára gamall skróðgarður Hafnirfirdinga þar sem hver árstíð hefur sinn sjarma og möguleika til skemmtunar og afþreyingar. Miklar og gagngerar endurbætur og viðbætur hafa átt sér stað þar síðustu mánuði og ár og er óhætt að segja að garðurinn sé orðinn hinn glæsilegasti og nú aðgengilegur fyrir alla. Undanfarin

ár hefur sérstaklega verið lagt í að skreyta garðinn í takt við árstíðir. Hellisgerði laðar fólk víða að, ekki síst á adventunni þegar hann umbreytist í ævintýraveröld ljóss og lystisemda. Þau eru mörg ævintýrin í Hellisgerði en þar ku búa álfar og huldufólk. Sagan segir meira að segja að í Hellisgerði sé eitt mesta þéttbýli huldufólks á Íslandi.



Lífsgæðasetur St. Jó



Hellisgerði á adventunni

HUGSA FYRIR ÖLLU

Almannavarnir, sem heyra undir Ríkislögreglustjóra, voru stofnaðar með lögum frá Alþingi 1962. Almannavarnir undirbúa, skipuleggja og framkvæma ráðstafanir sem miða að því að koma í veg fyrir og takmarka, eftir því sem unnt er, að almenningur verði fyrir líkams- eða heilsutjóni, eða umhverfi eða eignir verði fyrir tjóni af völdum náttúruhamfara eða af mannavöldum, farsóttu eða hernaðaraðgerða eða af öðrum ástæðum og veita líkn í nauð og aðstoð vegna tjóns sem hugsanlega kann að verða eða hefur orðið.

Það mæðir mikið á Almannaöörnum, stofnunin var í fararbroddi í aðgerðum sem snéru að Covid-19, og nú hafa orðið þrjú eldgos á jafn mörgum árum á Reykjanesi. Þar sem Almannavarnir þurftu að loka svæðum og fylgjast vel með gasmengun, ösku og hraunrennsli, hvar og hvort það ógnaði mannvirkjum eða byggð. Nú berast fréttir að það sé aukin hiti farin að myndast austan við Keili, nær höfuðborgarsvæðinu. Ef byrjaði að gjósa þar er líklegt að hraun renni í norður í átt að vegi 41, Reykjanesbraut, sem tengir saman höfuðborgarsvæðið og alþjóðaflugvöllin í Keflavík, og Reykjanesbæ, fjórða stærsta bæ Íslands.

Land & Saga kannaði hvort og hvaða ráðstafanir Almannavarnir hafi ef þarna yrði gos. Hjördís Guðmundsdóttir hjá Almannaöörnum



Keilir í fjarska á miðri mynd, fremst nýjasta hverfið í Hafnarfirði, Vellirnir, sem byggt er á hrauni, enda stutt í eldstöðvarnar á Reykjanesi

sagði okkur að bæði verkfræðistofur og jarðvísindamenn hafi unnið líkön og kort fyrir Almannavarnir, um hugsanlegt hraunflæði, en... síðan er náttúran svo mikið ólíkindatól, að það er aldrei hægt að vera með eitthvað fullkomið plan. Það eru svo margir óvissuþættir, hvar gosið kemur upp, hvað það er stórt, hvort því fylgi mikið gasuppstreymi eða aska. Svo það er raunverulega ekkert plan til... fyrr en það fer að gjósa. En við höfum lært mikið á þessum þremur gosum, lærdómur sem hjálpar okkur mikið, þegar eða ef það byrjar að gjósa þarna aftur. Ef svo óheppilega vildi til að Reykjanesbrautin myndi lokast, þá er í dag varaleiðin, Suðurstrandarvegur, mun lengri, svo samgöngur á landi myndu ekki rofna þrátt fyrir að Reykjanesbrautin færi undir hraun. *Ljósmyndir & texti: Páll Stefánsson*



Við Reykjanesbraut



Það er hrjóstugt á Reykjanesi



Keilir, bakvið bifreiðina, blasir við frá Reykjanesbrautinni



Reykjanesbraut er sá þjóðvegur sem er með lang mesta umferð, hér í útjadhri Hafnarfjarðar. Alverjið í Straumsvík í bakgrunni



Veitingastaðurinn Sjáland í Sjálandi

SJÁ LAND

Það eru tæp tuttugu ár síðan Sjálandshverfið í Garðabæ reis, eftir hugmyndum Björns Ólafs arkitekts. Hverfið með 750 íbúðum og rúmlega 2200 íbúum, hönnuð af fjölda arkitekta til að gefa hverfinu svip sem ekki er eintóna. Rithöfundurinn Hallgrímur Helgason átti síðan bæði hugmynd að nafni og götunöfnum í þessari sérstöku byggð við suðurenda Arnarnesvogs að Gálfahrauni. Þaðan er örstutt út á Álftanes, til Bessastaða, bústaðar Forseta Íslands. Fá hverfi á öllu höfuðborgarsvæðinu hafa eins góða sjávarsýn eða jafn góða hjóla- og göngustíga eins og Sjálandshverfið í Garðabæ, bæ sem vaxið hefur hvað hraðast á Íslandi síðustu ár. Verður jafnvel fjölmennari en Akureyri innan skamms. *Ljósmyndir & texti: Páll Stefánsson*



Hjólað framhjá Sjálandi



Sólin kysst í Sjálandi



Það er hægt að stóla á föllkið í Sjálandshverfinu



Spenskir ferðamenn frá Valensíu, áttu orð um hverfið og veðrið



Allir litir leyfilegir

MILLI TVEGGJA BJARGA

Helavíkurbjarg fremst, hofi yfir Hornvík, Hornbjarg bandan vikunnar

Ljósmyndir & texti: Páll Stefánsson

Hornvík á Hornströndum, liggur milli tveggja af stærstu fuglabjörgum á Íslandi, að vestan er það Hælavíkurbjarg og að austan Hornbjarg. Fyrir á öldum voru þrjár bæir í vikinni, Horn sem fer í eyði 1946, Höfn sem fer í eyði árið 1944, þar er nú þjónustuhús landvarða á Hornströndum, og Rekavík bak Höfn sem fer í eyði sama ár. Hornstrandir eru nyrsti hluti Vestfjarða, og voru gerðar að friðlandi ásamt Jökulfjörðum árið 1975. Mikil byggð, þótt harðbýlt væri, var þarna þangað til um miðja síðustu öld, þegar allt svæðið fór í eyði. Engar vegasamgöngur eru við eða í friðlandinu, þarna er notast við tvo jafnfljóta til að kanna og skoða þetta svæði, sem er eitt það ónortastasta, kaldasta, og jafnframt fallegasti hluti Íslands. Um það eru næstum því allir sem hafa komið á Hornstrandir sammála. Og Hornvík er besti staðurinn til að byrja á því að kanna svæðið, sem er bæði bratt undir fót, og ótrúlega fjölbreytt, í sinni dimmu köldu þoku, eða logni og sól sem á engan sinn líkan í lýðveldinu. Bátsferðir inn á svæðið, Jökulfirði og Hornstrandir eru í boði bæði frá Bolungarvík og Ísafirði.



Hornbjarg



Helavíkurbjarg yfir Hornvík



Hornbjargsviti, og veðurathugunarstöð á Horni undir Hornbjargi



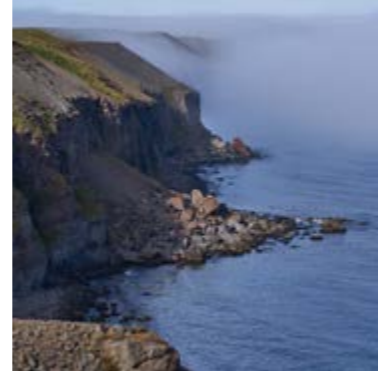
Bærin Horn í Hornvík, fór í eyði 1946, nú notaður sem sumarhús

LAND & SAGA

Skagi er annes milli Húnaflóa og Skagafjarðar. Hringleiðin um þetta fáfarna nes, vegur 745, er tæplega 100 km langur malarvegur. Þrátt fyrir mikla náttúrufergurð og einstakt fuglalíf eru fáir sem leggja leið sína á þennan fallega Skaga. Þegar Land & Saga átti leið um í vikunni til að gefa lesendum sínum brot af fegurðinni, áttu fimm bílar leið um nesið á þeim tíu klukkustundum sem við vorum á skaganum. Þar af tveir bílaleigubílar og það um hásumar, þegar ferðamannastraumurinn er hve mestur á besta tíma ársins. *Ljósmyndir & texti: Páll Stefánsson*



Hraun á Skaga, næst nyrsti og austasti bærinn, veðurathuganarstöð.



Klettur austur af Gauksstöðum



Hvaðan kom þessi.... lofsteininn?



Sævarlandsstapi, og Landsendi, Drangey rís upp úr þokunni



Sævarlandsvík

ANNESIÐ SKAGI (SKAGAFJARÐARSÝSLA)



ANNESIÐ SKAGI (AUSTUR-HÚNAVATNSSÝSLA)

Kvöldstemming í höfninni á Skagaströnd

Skagi er annes milli Húnaflóa og Skagafjarðar á norðvesturlandi. Á Skaga eru þó nokkur bóndabýli, eitt þorp, útvegsbærinn Skagaströnd á vestanverðu neginu, sem tilheyrir Austur-Húnavatnssýslu. Austanvert nesið tilheyrir Skagafjarðarsýslu. Það má segja að á Skaga sé hin lágstemmda náttúra Íslands í forgrunni. Sumum finnst nyrðri parturinn, kaldur og hrjóstugur, minna á Melrakkasléttu, annað annes á norðausturhorninu. Öðrum finnst þessi útnes með fallegri svæðum landsins. Það eru því miður ekki margir ferðamenn sem leggja leið sína þennan tæplega 100 km hring, eftir vegi 745, malarvegi sem hringar Skaga. Land & Saga brá undir sig betri fætinum til kynna þennan fallega útkjálka sem allir ættu einhverntíman að heimsækja. *Ljósmyndir & texti: Páll Stefánsson*



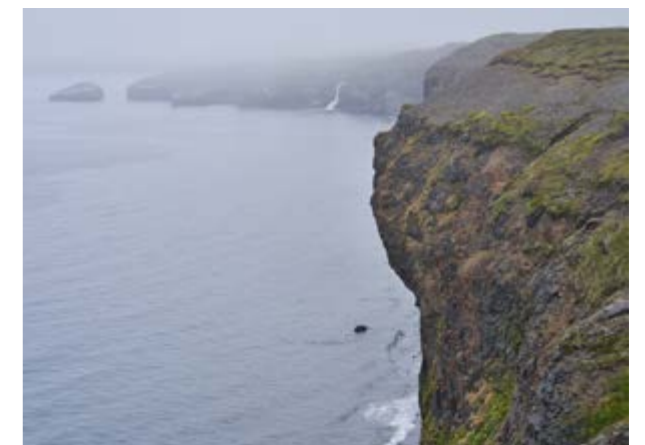
Eitt fallegasta stuðlaberg á Íslandi er í Kálfshamarsvík



Tveir vinir



Vitin á Kálfshamarsvík, byggður árið 1939, þá bjuggu 150 manns í vikinni. Byggðin lagðist í eyði síðan 1947



Dulúðug þoka á Króksbjargi

Í Víðidalsá, frábærri laxveiðiá rétt austan við Hvammstanga í Vestur-Húnavatnssýslu eru Kolugljúfur. Fimmtánhundrað metra löng gljúfur sem voru grafin af tröllskessunni Kolu, sem byggði sér þar bústað. Ágætar gönguleiðir eru meðfram gljúfrinu beggja megin, enda voru þó nokkrir ferðamenn, allt útlendingar að skoða gljúfrið þegar Land & Saga átti þarna leið framhjá. Ekki nema 5 km krókur af Hringvegi 1, til að sjá þessa einstöku náttúruperlu. Í nágrenninu eru fleiri merkisstaðir eins og Hvítserkur, Borgarvirki, Heggstaðanes og Arnarvatnsheiðin með öllum sínum óteljandi vötnum. *Ljósmyndir & texti: Páll Stefánsson*



Horft niður Kolugljúfur sem eru 1500 metra löng



Annað sjónarhorn á Kolufossa

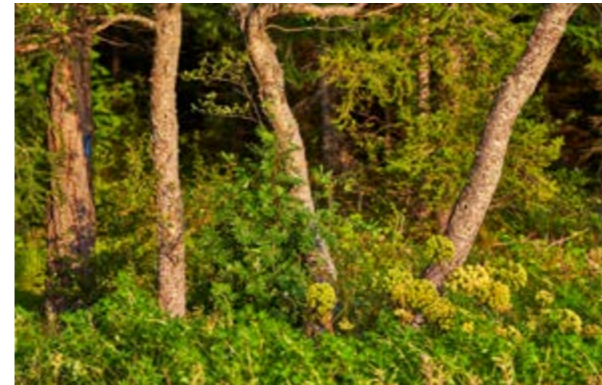
Eitt af óteljandi vötnum á Arnarvatnsheiðinni, en þar eru upptök Víðidalsár

KOLUGLJÚFUR



Bláklukkur í Hallormsstaðaskógi

Í Lagarfljóti við Hallormsstaðarskóg býr annað af stærstu skrímslum Evrópu, Lagarfljótsormurinn, hinn er Nessie sem býr í Loch Ness svipuðu aflöngu vatni í hálöndum Skotlands. Lagarfljótsormsins er fyrst getið í heimildum árið 1345, á þessum tæpum 700 árum hefur hann nokkrum sinnum sést og er talið að hann sé um 100 metra langur. Nessie í Loch Ness er eldri en fyrstu skjalfestu heimildir af ófreskjunni eru frá árinu 565. Skrímslið náðist á frægri ljósmynd árið 1933, fyrir 90 árum síðan. Báðir eru líklega sprellifandi, en hafa hægt um sig, engin partýdýr. Hallormsstaðaskógur er stærsti skógur Íslands, en Alþingi samþykkti friðun svæðisins árið 1899, sem tók gildi sex árum síðan. Fyrsta skref okkar Íslendinga í náttúruvernd. Skógurinn sem stendur á eystri bakka Lagarfljóts á Austurlandi er 750 hektarar og vinsæll ferðamannastaður. Enda einstaklega veður gott á svæðinu og stutt frá Hringvegi 1, en tæplegar 30 km eru úr Hallormsstaðarskógi í Egilsstaði, og aðeins 700 km tæplega til Reykjavíkur. Norður eða suðurleiðina. *Ljósmyndir & text : Páll Stefánsson*



Fallegt er í Hallormsstaðaskógi



Horft norður Löginn, Dyrfjöll lengst í burtu, Hallormsstaðaskógur til vinstri



Kornrækt við skóginn



Hér býr ormurinn í Lagarfljóti

Horft vestur yfir Lagarfljót

FJARÐABYGGÐ OG MÚLAÞING

Ævintýri allt árið á fjöllum og í bæjum

Austurland skiptist í fjögur sveitarfélög og eru Fjarðabyggð og Múlaþing þau stærstu þeirra á meðal. Þar er náttúran stórbrotin og skartar Austurland sínu fegursta yfir vetrarmánuðina. Mikla afþreyingu er að finna víðs vegar og má þar nefna frábæru skíðasvæðin Stafdal og Oddskarð sem bæði eru einkar fjölskylduvæn og fögur svæði. Hvort sem um ræðir hefðbundna brautaskíðun, snjóþettaævintýri, fjallaskíðasvæðilfarir, fjölbreyttar gönguskíðaleiðir eða fyrstu skref í fjallinu geta öll fundið eitthvað spennandi við sitt hæfi. Svæðin hafa þann eiginleika að vera einstaklega vel búin svo ekki sé minnst á hvað veðrið kann oft að vera stillt. Á Austurlandi eru fjölmargir bæir sem allir hafa sinn sjarma og sérkenni. Fjölbreytt afþreying og menning er ríkjandi og er saga hvers bæjar reglulega áhugaverð. Sundlaugar, heilsulindir, veitingastaðir og gistivalmöguleikar skipta tugum auk viðburða.



FJARÐABYGGÐ – SKÍÐABREKKUR OG SÖFNIN

„Landslagið, náttúran og jarðfræðin hefur vakið mikla athygli jarðfræðinga og þess vegna kom til dæmis Jarðfræðisetrið á Breiðdalsvík til,“ segir Haraldur L. Haraldsson, upplýsingafulltrúi Fjarðabyggðar.

„Þetta er vegna jarðlagahalla og eini staðurinn á landinu þar sem það er.“ Það sem einkennir svæðið eru stórskornir firðir, há og mikil fjöll og fuglalíf og svo má nefna Skrúð sem er 160 metra há hamraeyja út frá mynni Fáskrúðsfjarðar. Og ekki má gleyma fossunum. Skíðabrekkurnar heilla marga og er Oddskarð, eða Austfirsku Alparnir, eins og skíðasvæðið milli Eskifjarðar og Norðfjarðar er oft nefnt, eitt skemmtilegasta skíðasvæði landsins. Í fjallinu er toglyfta í 513 metra hæð og þegar upp á topp er komið, í 840 metra hæð yfir sjávarmáli, blasir við ægífagurt útsýni yfir Reyðarfjörð. Þar hafa verið haldnar hátíðir um páska síðustu ár. Fjallaskíðahópar hafa nýtt sér svæðið og geta þeir auðveldlega farið á milli fjarða. „Mjóifjörður er einangraður staður í byggð yfir vetratímum og er möguleiki á að taka bát frá Neskaupstað yfir í Mjóafjörð og skinna þaðan og er gísiting mögulega í boði.“ Þegar enginn

er snjórinn eða jafnvel einhver snjór er tilvalið að hjóla á fjallahjólum og má nefna gamla aflagða vegi sem eru góðir fyrir fjallahjól svo sem vegurinn gamli yfir Oddskarð, milli Eskifjarðar og Norðfjarðar, og svo er tilvalið að hjóla frá Eskifirði inn á Gerpissvæðið (Vöðlavík og Viðfjörður). „Tanni Travel á Eskifirði sérhæfir sig í skipulögðum ferðum um Austurland og má nefna skíðaferðir, hestaferðir og bátasiglingar.“ Ferðabjónustan á Mjóeyri á Eskifirði sérhæfir sig svo í austfirskum vélsleðaferðum, gönguferðum og skíðaferðum og þá býður Mjóeyri upp á leiðsögn fyrir hreindýraveiði, rjúpnaveiði og sjófuglaveiði. Sögunni er gerð skil á söfnum og má nefna Frakka á Íslandsmiðum á Fáskrúðsfirði. Safnið er í tveimur byggingum sem Frakkar reistu upp úr aldamótunum 1900, Læknishúsinu og Franska spítalanum á Fáskrúðsfirði. Meginsýning safnsins er hins vegar í undirgöngum sem tengja húsin saman. Það er ævintýralegt að skoða safnið og hefur tekist að skapa sérstakt andrúmsloft og fá gestir að upplifa líf sjómanna um borð í frönsku skútunum sem sóttu

Íslandsmið. Einnig kynnast gestir starfsemi Franska spítalans upp úr aldamótunum 1900. Málverkasafn Tryggva Ólafssonar er í Safnahúsinu á

Neskaupstað en í sama húsi eru meðal annars Náttúrugripasafn og Sjóminja- og smíðjusafn Jósafats Hinrikssonar. Þar er hægt að skoða flesta íslenska fugla og svo er þar líka fiskasafn með ýmsum sjaldséðum fiskum. Þá er í safninu safn skeldýra og uppstoppuð íslensk spendýr og steinasafn auk þess sem þar er að finna austfirskt plöntuvísindasafn og skordýrasafn. Þá má nefna Steinasafn Petru sem er í einkaeigu. Petra Sveinsdóttir safnaði steinum í fjöllum við Stöðvarfjörð frá barnæsku og í árunna rás bættist mikið við safnið. Nú fyllir safnið og minjagripasalan húsið hennar Petru og garðinn, sem orðinn er hluti af safninu. Steinasafn Petru er stærsta steinasafn í einkaeigu í Evrópu og endurspeglar vel jarðfræðilega sérstöðu Austurlands sem eins elsta hluta landsins.

Loks má nefna Norðurljósa húsið á Fáskrúðsfirði þar sem boðið er upp á stórbrotna sýn á norðurljósin í allri sinni fjölbreyttu litadýpt. Fáskrúðsfirðingarnir og áhugaljósmyndararnir Jóhanna K. Hauksdóttir og Jónína G. Óskarsdóttir tóku allar norðurljósa myndirnar sem þar eru til sýnis. Á stjörnuþjórtum kvöldum dansa svo norðurljós iðulega um tignarleg fjöllin á Fáskrúðsfirði.

LAND & SAGA

MÚLAÞING

Árið 2020 sameinuðust Borgarfjörður, Djúpvogur, Egilsstaðir og Seyðisfjörður í víðfedmasta sveitarfélag landsins, Múlaþing.

Múlaþing státar af stórbrotinni og fjölbreyttri náttúru á stóru landssvæði og urmul af afþreyingu fyrir öll. „Sumarmánuðina þarf vart að kynna enda hefur margur lagt leið sína á Austurland til að njóta veðurblíðunnar. Atlavík í Hallormsstaða skóg í sló aðsóknarmet árið 2021 þar sem tjaldað var á hverri þúfu,“ segir Snædís Snorradóttir, verkefnastjóri kynningarmála í Múlaþingi. „Sumarafþreyingin er nær endalaus þar sem náttúruperlur eru víða, óvenjulega margir golfvellir, stórbrotnar gönguleiðir um fjöll og firnindi, blómstrandi menningarlíf og svo mætti lengi telja.

„Hollvættir á Heiði“ sem sett var upp í menningarmiðstöð Sláturhússins sló í gegn á landsvísi og fékk lof gagnrýnenda en reglulegar leik- og listasýningar finnast víðs vegar í í bæjarhlutunum. Þar má nefna Tækniminjasafnið á Seyðisfirði sem opnaði í haust nýja aðstöðu í vélsmiðjunni

á Seyðisfirði en framtíðaráform safnsins eru mikilfengleg þar sem til stendur að byggja undir safnið nýtt húsnæði og menningarreit. Á Djúpvogum er alltaf gaman að koma við í Löngubúð, elsta húsi bæjarins. Í Löngubúð er safn Ríkarðs Jónssonar myndhöggvara og myndskera. Þar er einnig minningarstofa um Eysteín Jónsson stjórnálamann frá Djúpvogum og konu hans Sólveigu Eyjólfsdóttur. Á lofti Löngubúðar hefur verið komið fyrir minjasafni. Að ógleymsdu minjasafni austurlands sem staðsett er á Egilsstöðum en saga safnsins er stórmerkileg og hlutirnir sem þar leynast, sjón er sögu ríkari.

Vetrarmánuðirnir eru engu síðri en Stafdalur stóð algjörlega fyrir sínu síðasta vetur. Stafdalur átti næstflestu opnunardaga á landsvísi og því óhætt að segja að skíðasvæðið sé ansi stíðt hvað veður og snjó varðar. Brekkurnar eru langar og víðar og útsýnið frá toppnum engu líkt. Fjöllin á Austurlandi eru vinsælt aðdráttarafl á veturna en þar er oft hægt að sjá fjölda fólks á gönguskíðum, fjallaskíðum, vélsleðahópa

eða bara fólki að njóta útsýnisins. „Við státum okkur að sjálfsgöngu af öflugum bæjarlífi líka. Eftir góðan úti dag er ekkert betra en að koma í bæ og geta fengið sér góðan mat, kíkt í búðir og á söfn eða á viðburð. Viðburðadagatalið er ansi þétt enda um að ræða metnaðarfullt samfélag og skýrar menningarstefnur. Múlaþing er heilsueflandi samfélag og því mikilvægt að minnast á heilsulindirnar okkar. Vök Baths er staðsett rétt fyrir utan Egilsstaði og á köldum vetrarkvöldum láta norðurljósin sig ekki vanta. Á Borgarfirði er nýlega búið að opna fjölbreytt og glæsilega heilsulind á hótelinu Blábjörg en þar er hægt að fara í þara-bað sem er nýjung á Íslandi, ásamt bjórböðum, fjölbreyttum gufum og fallegu útsvæði staðsett við sjávarlínuna. Vert er að minnast á ekta Borgfirskar veitingar sem ýmist eru bruggaðar af Borgfirðingum eða þurrkaðar í þurrkeymslum beint úr hafinu. Upplifðu Austurland, í allri sinni fjölbreyttu dýrð.



ER TORFAJÖKULL NÆSTUR?

Torfajökulssvæðið er mjög lítríkt

Falinn að Fjallabaki er Torfajökull. Eldstöð, þar sem næst stærsta háhitasvæði landsins er á eftir Grímsvötnum í miðjum Vatnajökli. Torfajökull hefur gosið tvisvar frá landnámi. Fyrst árið 872, árið sem hjónin Ingólfur Arnarson og Hallveig Fróðadóttir settust hér að, fyrstir landnámsmanna í Reykjavík. Sumir halda því reyndar fram að hjónakornin hafi komið tveimur árum seinna, og þá misst af gosinu. Síðan gaus aftur árið 1480, árið sem Íslendingar sendu kvörtunarbréf til Kristjáns 1. Danakonungs



Margar ár og lækir renna frá Torfajökli, eins og þessu við retur eldfjallsins, þarna verða flóð, ef eða þegar fer að gjósa

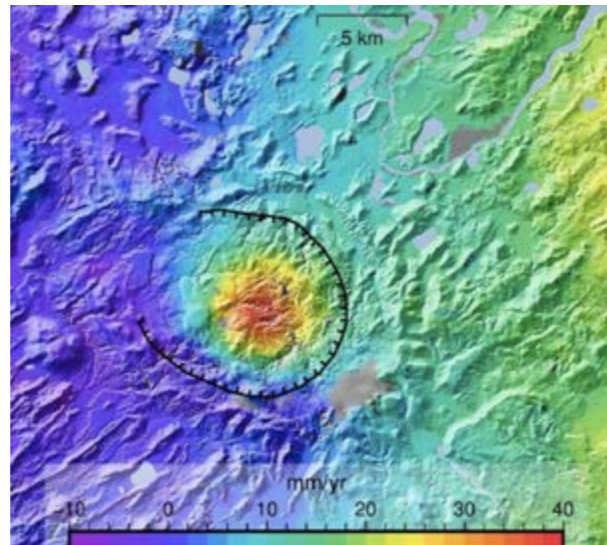


Laugahraun frá 1480 (sumir segja 1477) hestarnir í forgrunni eru yngri

um að banna vetursetu útlendinga á Íslandi. Þeir stórskaði landið með því að lokka til sín vinnufólk frá sveitabæjum, þar sem bændur þurfa nauðsynlega á vinnuafinu að halda á sínum kotum. Hrafninnuhraun við Hrafninnusker myndaðist í fyrra gosinu, Námshraun og Laugahraun í Landmannalaugum í því síðara.

Nú er hafið landris undir Torfajökli, einni stærstu eldstöð landsins, og ef þar hefst gos, verður það stórt, alvörugos. Allt öðruvísi en þessi litlu fallegu túristagos sem hafa verið við Fagradalsfjall á Reykjanesi undanfarnin þrjú ár. Þarna mun bæði koma upp ómæld aska sem mun dreifast um landið, eftir vindáttum, og auðvitað hraun, sem á þó langan veg frá hálendi suðurlands og niður í byggð. Beint í suður frá Torfajökli er Vík í Mýrdal, í 50 km fjarlægð, beint í austur að sjó frá Torfajökli er Fagurhólmsmýri, í Örefasveit, undir hæsta tind landsins Hvannadalshnjúk í 120 km fjarlægð. Beint í norður frá Torfajökli er Siglufjörður í 252 km fjarlægð, beint í vestur endar maður á Keflavíkurflugvelli í 170 km fjarlægð. Margar stórar eldstöðvar eru í næsta nágrenni við Torfajökul. Katla er í 30 km fjarlægð, Eldgjá 20 km frá jöklinum, og Laki er 75 km í burtu.

Ljósmyndir & texti: Páll Stefánsson



Á þessu nýja korti af Torfajökli frá Veðurstofu Íslands, sést landrisið vel, rautt á mynd



Torfajökull í sumarþúningi



FRÁ 1773

Eldgosið í Holuhrauni 2014

Á síðustu 250 árum, eða frá árinu 1773, hafa verið 88 eldgos á Íslandi, flest í Grímsvötnum í miðjum Vatnajökli sem gaus litlu gosi árið 1774, fyrir 249 árum síðan. Grímsvötn er lang virkasta eldstöð landsins, en á síðustu tvö hundruð og fimmtíu árum hefur gosið þar þrjátíu og tvisvar sinnum, sem er einn þriðji af öllum gosum á Íslandi á síðustu 250 árum. Gosin í Grímsvötnum eru frekar lítil ef miðað er við stærstu gosin á þessu langa tímabili.

Stærsta gosið eru Skaftáreldar við Laka árin 1783-1784. En þar varð til mesta hraunrennsli í árþúsundir í einu gosi í heiminum. En flatarmál hraunsins er 580 km². Um tuttugu prósent þjóðarinnar dó í þessum hörmungum, og 75% af búfénaði, sem kallaði á hungursneyð, ekki bara á Íslandi. Móðan mikla sem fylgdi eldgosinu, varð til þess að uppskerubrestur var bæði vestan- og austan hafs og sagnfræðingar ætla að franska stjórnarbyltingin 1789 hafi hafist vegna áhrifa frá gosinu við Laka.

Næsta stóra gos, er rúmum hundrað árum síðar við Öskju, mikið öskugos, sem varð til þess að margir íbúar austurlands fluttu til vesturheims, enda lagðist þykkt öskulag yfir stóran hluta af eystri helmingi landsins. Askja, er nú að búa sig undir gos, sem gæti hafist á næstu 12 mánuðum. Árið 1918 er næsta stóra eldgos, í Kötlum í Mýrdalsjökli. Hekla kemur með stórt eldgos 1947, og síðan er mjög stórt gos sunnan við Vestmannaeyjar árið 1963, þegar Surtsey myndaðist. Tíu árum síðan verður öflugt gos í Heimaey, stærstu eyjunni í Vestmannaeyjum.

Síðan koma mörg smærri gos, flest fjarri byggð, og við Mývatn, Kröflueldar. Það er ekki fyrr en árið 2010, að aftur verður stórt gos, þá í Eyjafjallajökli. Síðan annað, sunnan við Öskju árið 2014, í Holuhrauni. Hvar næsta stóra gos verður, er auðvitað ekki vitað, hvort það verður á Reykjanesi, sem er að vakna með þremur litlum eldgosum á jafn mörgum árum eftir 800 ára hlé, eða verður það í Öskju, Kötlum eða Torfajökli?

Ljósmyndir & texti: Páll Stefánsson



Jarðhiti við Öskju, eina afokkar al öflustu eldstöðvum



Hér glittir í þungbúna Heklu síðsumars. Hvenær gys bún næst?



Við Laka, þar sem stærsta braun mannkynsögunnar rann fyrir 240 árum, með þvilkum hörmungum ekki bara fyrir land og þjóð, heldur alla heimsbyggðina

Kirkjan á Hruna, byggð 1865, rétt fyrir utan Flúðir

SUÐURLANDIÐ HEIMSÓTT

Flúðir er eina þorpið í Hrunamannahreppi, íbúar í öllum hreppnum eru tæplega 900, en hann liggur í uppsveitum Árnessýslu á suðurlandi. Flúðir er mikill ferðamannabær. Þarna er stærsta tjaldsvæði landsins á bökkum Litlu-Laxár, tvær sundlaugar, mörg hótél, og óteljandi gróðurhús. Enda er mikill jarðvarmi á svæðinu. Líklega er engin sveit á landinu sem framleiðir meiri mjólk en í Hrunamannahreppi, enda er þarna einstaklega veðurgott og grösugt. Það eru um 100 km frá Reykjavík, hvort sem maður fer í gegnum Þjóðgarðinn á Þingvöllum eða eftir Þjóðvegi 1, um Selfoss. Stutt er frá Flúðum að Gullfossi, Laugarvatni, Þingvöllum, upp í Þjórsárdal. Flúðir er góður staður til að heimsækja hálendið og Heklu sem er í aðeins 45 mín fjarlægð frá Flúðum. *Ljósmyndir & texti: Páll Stefánsson*



Stærsta tjaldsvæði á Íslandi er á bökkum Litlu-Laxár í miðjum Flúðum



Hjólað eftir ís, í veðurblíðunni á Flúðum



Fallegt og grösugt í Hrunamannahreppi



Hestur nýtur sumarblíðunnar við Hruna



Gamla laugin / Secret Lagoon á Flúðum, elsta laug landsins, byggð í Hverabólma á Flúðum 1891



Skjaldbreið frá Þingvöllum

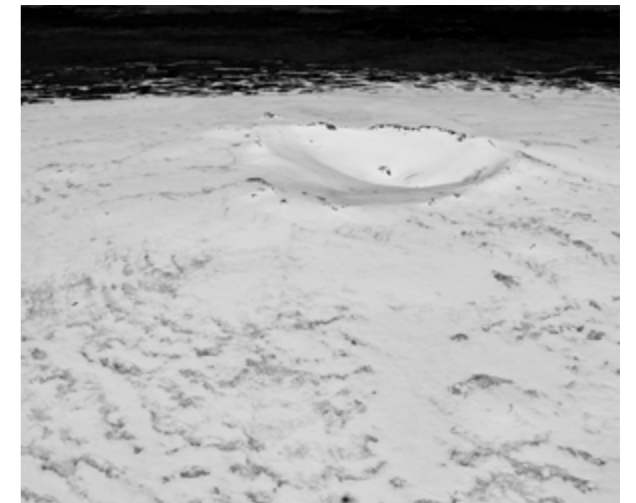
ELDGOS VIÐ SKJALDBREIÐ?



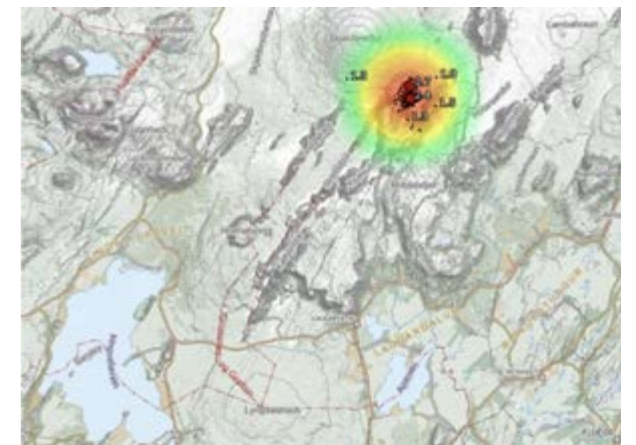
Skjaldbreið frá Kaldadal



Toppurinn á Skjaldbreið, Langjökull í norðri í bakgrunni



Gígurinn á Skjaldbreið



Kort frá Veðurstofunni sem sýnir skjálftavirkni í dag, alla á toppi eldfjallsins

Frá hraundyngjunni Skjaldbreið eru aðeins um tuttugu kílómetrar til Þingvalla í suður, og rúmir 15 að Laugarvatni. Undanfarið hefur verið mikil jarðskjálftahrina í eldfjallinu, en á síðustu 30 dögum hafa verið um 800 skjálftar í og við fjallið. Sami fjöldi og hefur mælst samtals á síðustu 15 árum. En þegar dyngjan varð til í löngu gosi fyrir 9000 árum, myndaði gosið þá umgjörð sem við þekkjum á Þingvöllum í dag. Hraunið á Þingvöllum kom sem sagt úr Skjaldbreið. Er Ísland að fara í nýtt eldgosatímabil, engin veit. Dyngjugos eins og þegar Skjaldbreiður varð til eru fágæt og standa í langan tíma. Hraunrennslið sem myndaði þetta rúmlega þúsund metra háa fjall, varði í tæp eitt hundrað ár. *Ljósmyndur og texti: Páll Stefánsson*



ELDSTÖÐVAKERFI TORFAJÖKULS

Eldstöðvakerfið hefur haft hægt um sig síðustu aldir og áratugi en nýlega bárust fréttir af því að svæðið er að vakna til lífsins; þar hefur mælist nokkurt landris og aukin tíðni jarðskjálfta. Því er ekki úr vegi að skoða glefsur úr gossögu síðustu alda með nokkrum myndum af svæðinu sem ég hef tekið síðustu 30 til 40 árin.

Einn af mörgum fagurlega mynduðum öskugígum í Vatnaöldum á Torfajökulsvæðinu

TORFAJÖKULSASKJAN

Á sunnanverðu hálandinu, norður af Mýrdalsjökli er mikil eldstöð sem kennd hefur verið við Torfajökul. Eldstöðin einkennist af mikilli öskju og er þvermál hennar um 18 km í A-V stefnu og um 12 km í N-S stefnu. Flatarmálið er um 150 km². Torfajökull liggur á suðausturjaðri öskjunnar en Landmannalaugar við norðurjaðarinn. Hrafninnusker er nærri miðju öskjunnar. Örfajökulssvæðið er mesta líparítvæði landsins með afar litríku landslagi og óviðjafnanlegri náttúrufegurð. Innan öskjunnar er jafnframt stærsta og öflugasta jarðhitasvæðið landsins.

JARÐHITASVÆÐIÐ

Í heild nær jarðhitasvæðið yfir meira en 100 km². Þar eru fjöl-breytt-ár aðstæður á yf-ir-borði sem valda því að á svæðinu eru marg-ár gerðir af mis-mun-andi hver-um og laug-um, s.s. leirhverir, vatnshverir, gufuhverir, brennisteinsþúfur og ummyndunarbreyttur. Víða eru volgar ölkeldur og við jaðar háhitasvæðisins eru kolsýruhverir og laugar. Þekktasti hluti jarðhitasvæðisins eru Landmannalaugar sem eru aðeins lítill hluti þess.

ELDSTÖÐVAKERFI BÁRÐARBUNGU

Athyglisvert er að eldvirkni á nútíma hefur orðið í kjölfar gangainnskota frá nálægum eldstöðvakerfum. Gossprungur sem rifnað hafa til suðvesturs frá Bárðarbungu hafa náð að teygja sig inn í kvikuhólf undir Torfajökulsöskjunni og valda þar eldgosum. Eldgos af þessum toga hafa tvívegis orðið frá því um og eftir landnám.

VATNAÖLDUGOS

Um 870 varð mikið eldgos í suðvestur hlutanum af gosrein Bárðarbungu og teygði þessi eldvirkni sig inn í Torfajökulsöskjuna og enn lengra til suðvesturs. Í gosinu kom upp gríðarmikil gjóska sem þakti meira en helming landsins. Gjóskauglið sem til var hefur verið nefnt landnámslag vegna tímasetningarinnar nærri upphafi landnáms norrænna manna á Íslandi. Gíguröðin Vatnaöldur myndast ásamt Hnausapölli og innan öskjunnar rann Hrafninnuhraun. Einnig rann í þessu gosi Laufahraun suðvestan við Laufafell.

VEIÐIVATNAGOS

Árið 1477 varð gosi Bárðarbungu og einnig mikið eldgos í suðvestur hlutanum af



Veidivötn er óhætt er að segja að séu ein rómudustu, gjöfulustu og frægustu veidivötn landsins. Um er að ræða vatnaklasa í Torfajökuls svæðinu sem samanstendur af allt að 50 vötnum, sem mörg hver eru sprengigígur. Bæði lítil sem stór vötn. Flestir telja Veidivötn og veidivatnasvæðið eitt það fallegasta á landinu

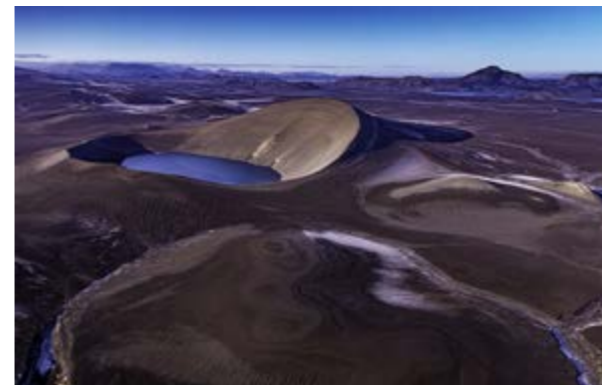
gosreininni. Sem fyrr teygði gossprungan sig inn í Torfajökulsöskjuna. Gríðarmikið gjóskugos varð í Veidivötnum en sunnan við Tungnaá myndast Ljótípöllur og á Torfajökulssvæðinu runnu Laugahraun, Námshraun og fleiri hraun. Þá fyrst urðu Landmannalaugar til, nokkurn veginn í núverandi mynd.

ÞJÓRSÁRHRAUNIÐ MIKLA

Mesta eldgos í eldstöðvakerfi Bárðarbungu á nútíma varð fyrir um 8600 árum, u.þ.b. á svæðinu þar sem nú eru Vatnaöldur. Þá rann hraun niður með Tungnaá og Þjórsá að ofan og niður í Þjórsárdal og Landsveit. Hraunið rann áfram niður á láglandið á Skeiðum og til sjávar í Flóanum. Þegar hraunið rann var sjávarstaða um 15 m lægri en nú er og því rann hraunið alllangt út fyrir núverandi strönd þar sem nú eru sker úti fyrir ströndinni eins og sjá má við Eyrarbakka og Stokkseyri. Alls hefur þetta mikla hraun runnið rúmlega 120 km leið til sjávar.

GOSBYRJUN

Erfitt er að segja til um hvenær gos hefst á svæðinu eða hvar og hversu stór gosin eða gosið myndu verða. En gos á þessu svæði myndi halda gangandi stöðugri mótun landsins.



Einn af mörgum fagurlega mynduðum öskugígum í Vatnaöldum á Torfajökulssvæðinu



Alls staðar má finna gíga af öllum stærðum fagurlega mótaða á Torfajökulssvæðinu, þessi mynd er tekin í Veidivötnum



Við rætur Torfajökuls þar sem sjá má í topp jökulsinn. Þarna er landslagið stórbrotið ógnvænlegt og fagurt að sjá



Kirkjufellsvatn í myndinni er aðeins um níu kílómetra frá Torfajökli sem er aðeins til vinstri í bakgrunn myndarinnar. Það er skammt sunnan Landmannaleiðar og greiðfært að því. Umhverfið er nokkuð gróið og mjög fagurt



Þorsteinn Ásgeirsson, ljósmyndari og textaböfundur

BOBBY OKKAR FISCHER



Laugardælakirkja, í Flóa, þar sem Bobby er grafinn

Nú í júlí er hálf öld og ári betur síðan einvígi aldarinnar í skák var haldið í Laugardalshöllinni milli þáverandi heimsmeistara í skák Boris Spassky frá Sovétríkjunum og Bandaríkjamannsins Bobby Fischer. Hann var fyrstur þeirra að vinna keppnina og það í miðju kalda stríðinu.

Heimsmeistarakeppnin hófst árið 1866, fyrir tæpum 160 árum. Fyrsti heimsmeistarinn var William Steinitz frá Austuríska-Ungverska Keisaradæminu, og hélt hann titlinum til 1892 þegar Emanuel Lasker frá öðru keisaradæmi, því þýska vann. Hélt hann titlinum í 27 ár, þangað til kúbverjinn José Raúl Capablanca y Graupera tók titilinn. Hann var heimsmeistari næstu 7 árin, eða þangað til franskur rússinn Alexander Aleksandrovich Alekhine vann titilinn 1927. Það er síðan árið 1972, sem það er ekki Rússi/Sovétmaður sem er heimsmeistari, þegar Bobby vann Boris í Laugardalshöllinni, þá aðeins 29 ára gamall. Verðlaunaféð var 150 þúsund dollarar. Til að setja það í nútíma samhengi þá fékk Jack Nicklaus, 25 þúsund dollar að vinna í Augusta, Opna meistaramótið í golfi sama ár. Fischer eignaðist marga góða vini á Íslandi meðan á einvíginu stóð, og eyddi síðustu árunum hér, sem íslenskur ríkisborgari, en hann, einn mesti snillingur skáksögunnar, var erfiður í lund, sannarlega sérstakt séni. Hann lést árið 2008, aðeins 64 ára gamall. Hann var jarðsettur að eigin ósk í kirkjugarði Laugardælakirkju við Selfossi þann 21. janúar 2008. Land & Saga heimsóttu Bobby í sumarblíðunni á suðurlandi.

Ljósmyndir & texti: Páll Stefánsson



Blessuð sé minning hans



Einmanns legsteiðinn Fischers



Einvígi aldarinnar 1972



Skák, ekki mót, í Laugardalshöllinni árið 1972



ÞURÍÐUR & STOKKSEYRI

Sólsetur frá Stokkseyri



Þrjár hestar og Knarrósviti, rétt austan við Stokkseyri byggður 1939

Á 19. öld býr einn mesti kvenskörunugur Íslands, Þuríður formaður á Stokkseyri. Formaður var það sem við köllum á nútímamáli skipstjóri. Þuríður stundaði sjóinn til ársins 1843, þegar hún kom í land, 66 ára gömul. Hún var fædd á næsta bæ, Eyrarbakka árið 1777, sem þá var einn stærsti verslunarstaður landsins. Árið 1949 var endurbyggð Þuríðarbúð, nálægt þeim stað sem Þuríðarbúð stóð forðum. Það tíðkaðist ekki á þessum tíma, og er reyndar enn að kvennfólk sóttu ekki sjóinn, hvað þá að vera skipstjórar. Stokkseyri ein af þessum földu perlum. Þarna mætist nútíminn og fortíðin í skemmtilegri blöndu við fallega suðurströndina. Í dag búa 521 manns á Stokkseyri, en bærinn fær nafn sitt af setstokkum sem landnámsmaðurinn Hásteinn Atlason, sonur Atla jarls hins mjóa, henti fyrir borð árið 899 og ráku þær á land þar sem nú er Stokkseyri. Hann nam þar land.

Ljósmyndir & texti: Páll Stefánsson



Róið í miðbænum



Stokkseyrarkirkja byggð 1886



Þuríðarbúð



Gallerjý-K á Stokkseyri



Götumynd frá því um 1900



Tjaldbótel, rétt austan við Stokkseyri



BLÁTT LAND LÚPÍNUNNAR

Það eru mjög skiptar skoðanir um Alaskalúpínuna á Íslandi sem þekur um 315 ferkílómetra, eða 0,3% af Íslandi. Alaskalúpína sem fyrst og fremst er notuð til landgræðslu, og litar landið blátt á þessum árstíma, en sumum finnst plantan bæði ágeng og óíslensk í náttúrunni. Alaskalúpínan kemur hingað árið 1945, en Hákon Bjarnason þáverandi skógræktarstjóri safnaði fræjum við Collage-fjörð á vesturströnd Alaska og flutti til Íslands. Var lúpínan prófuð á ólíkum svæðum, við ólík skilyrði um allt land, sem gáfu góða raun. Síðan hefur lúpína verið ein af aðaltegundum Landgræðslunnar að græða upp landið. Kjörlendi lúpínu eru melar, áreyrar og mólendi. Hún er dugleg að koma sér á legg þar sem lítill gróður er fyrir og græðir þannig upp ógróin svæði en getur einnig dreift sér inn í gróin svæði og eytt úr þeim öllum öðrum gróðri. Alaskalúpína skilur eftir sig mjög næringarríkan jarðveg. Á sumum stöðum hörfar hún undan öðrum tegundum eftir fimmtán til tuttugu ár, en á öðrum viðheldur hún miklum þéttleika eftir langan tíma. *Ljósmyndir & texti: Páll Stefánsson*



EYJA Á ÞURRU LANDI

Hjörleifshöfði á Mýrdalssandi, rétt austan við Vík í Mýrdal var eitt sinn eyja. Nú eru rúmir 2 km til sjávar, því þegar eldhfellið Katla gýs, sem er norðvestan við Hjörleifshöfða, bera Kötluhlaup með sér gífurlegt magn af sandi og aur úr Mýrdalsjökli, niður sandana, sem veldur þessum miklu landbreytingum sem hafa orðið á svæðinu. Síðast þegar Katla gaus, árið 1918 varð til Kötlutangi sunnan við Hjörleifshöfða. Hefur hann nú verið syðsti oddi Íslands síðan. Áður var Dyrhólaey, rétt vestan við Vík syðsti punktur Íslands. Hjörleifshöfði er kenndur við Hjörleif Hróðmarsson, fósturbroður Ingólfs Arnarssonar fyrsta landnámsmannsins. Þeir urðu viðskila á leið sinni til Íslands, og Ingólfur hafði vetursetu í Ingólfshöfða, í Örafasveit, undir Örafajökli, meðan dvaldi Hjörleifur í Hjörleifshöfða. Um vorið drápu írskir þrælur Hjörleifs, hann og hans menn, en tóku konur og börn með sér og flúðu til Vestmannaeyja, sem sjást vel í vesturátt úr höfðanum. Ingólfur elti uppi þessa vestmenn, og drap þar. Hélt hann síðan áfram vestur og settist að í Reykjavík. Búið var í og við Hjörleifshöfða til ársins 1936.



STRACTA HÓTEL er í rúmlega klukkustundar akstri frá Reykjavík og þaðan er stutt í allar helstu náttúruperlur Suðurlands. Það er kjörið að dvelja á hótelinu og fara í dagsferðir þaðan til að skoða öll helstu náttúruundur Íslands.

Rangárflatir 4, 850 Hella
+354 531 8010
info@stractahotels.is
www.stractahotels.is/



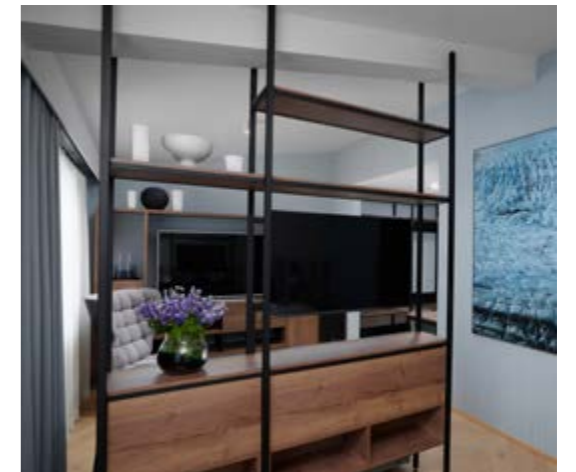
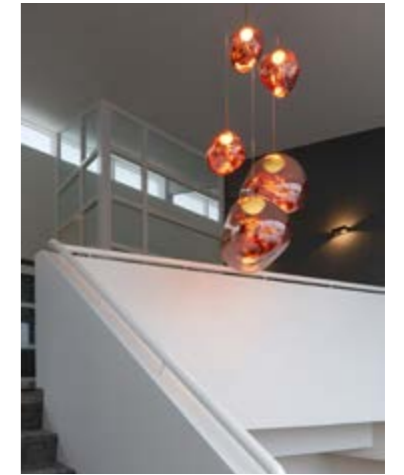
5 SÖFN Á AKUREYRI – Einn aðgangsmiði gildir á 5 söfn. Minjasafnið á Akureyri, Nonnahús, Leikfangahúsið, Davíðshús og Laufás.

Akmus.is eða fylgdu okkur á Facebook & Instagram



www.icelandictimes.com

BEST GEYMDA LEYNDARMÁLID Á KIRKJUBÆJARKLAUSTRI



Það gæti verið freistandi að þeysast í gegnum Kirkjubæjarklaustur á Suðurlandi á leiðinni í vestur- eða austurátt, en í þessu litla samfélagi með risastóru sálina ertu umvafinn töfrandi náttúru og munt svo sannarlega ekki sjá eftir því að staldra við.

Bærinn stendur við hringveginn á milli tveggja þekktustu jökla Íslands, Vatnajökuls og Mýrdalsjökuls. Á Kirkjubæjarklaustri var nunnuklaustur frá 1186 til 1550 og má finna vísanir í klaustrið og nunnurnar sem þar bjuggu í ýmsum staðarheitum í nánd við bæinn, svo sem Systrastapa, Systrafoss

og Systravatni. Ótal fleiri náttúruperlur má finna í kring og má þar helst nefna Fjaðrárgljúfur, Dverghamra, Lakagíga og Jökulsárlón.

Í hjarta bæjarins er að finna Hótel Klaustur þar sem miklar endurbætur hafa átt sér stað. Hafa öll herbergin,

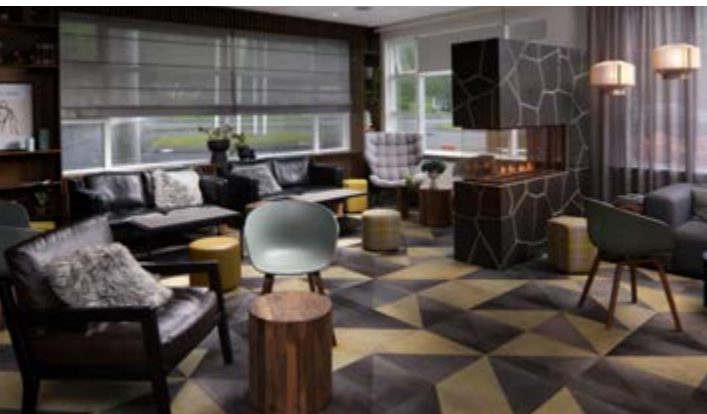
veitingastaðurinn og kokteylbarinn fengið andlitslyftingu og er lokaútkoman einstaklega glæsileg. Með alls 57 nútímalegum herbergjum til að velja úr og töfrandi náttúru allt í kring mun ekki væsa um þig á Hótel Klaustur. Ef þú gistir í svitunni eða deluxe herbergi færðu einnig

aðgang að sundlaug, heitum potti og tækjalá við hliðina á hótelinu.

Morgunverðarhlaðborðið er allt hið glæsilegasta og á veitingastaðnum hefur matreiðslumeistarinn Einar B. Halldórsson sett saman girnilegan matseðil sem innblásinn af hráefnum

frá Kirkjubæjarklaustri, þar á meðal er lindarbleikjan, íslenska skyrið og fersk íslensk ber.

Eitt er víst að Hótel Klaustur er einstakt og náttúran í kring engri lík. Leyfðu þér fullkomna afslöppun á þessum töfrandi stað.



SJÓNUM BEINT AÐ SJÓNUM

Sjávarútvegur hefur verið, og er enn, ein öflugasta grunnstoðin í íslensku atvinnulífi. Fyrir fjörutíu árum, árið 1983, setti Alþingi lög um Íslenska kvótakerfið, sem er fiskveiðistjórnunarkerfi sem byggir á aflamarki, og segir til hversu mikið íslenskir sjómenn eða útgerðir mega veiða af hverri fisktegund á tilteknu tímabili, sem er frá 1. september til 31. ágúst. Kvótakerfinu var komið á til þess að vernda íslenska fiskistofna frá ofveiði. Þótt kvótakerfið sé og hefur verið umdeilt, þá líta margar fiskveiðipjóðir öfundaraugum á okkar kerfi, sem hefur í fjóra áratugi fært okkur farsæld. Það er Sjávarútvegsráðherra sem gefur út kvótan, eftir tillögum sem Hafrannsóknastofnunin gefur ráðuneytinu. Verðmætasti fiskurinn er þorskurinn, og kvótinn á nýhöfnu fiskveiðiári 211 309 tonn, sem er 1% aukning frá því í fyrra. Hafrannsóknastofnunin telur að stofnstærðin sé í góðu jafnvægi. Ýsukvótinn er aukin um 23% milli ára, meðan ufsakvótinn er skorin niður um 7% í 66 533 tonn. Kvótinn á Gullkarfa er 41 286 sem er aukning um 62%, en bannað verður að veiða djúpkarfa, en í fyrra var kvótinn, 6 633 tonn. Sumargotsíldin er aftur á móti í góðu ásikomulagi, en kvótinn er aukinn í 92 634 tonn eða um 40%. Af öðrum tegundum þá er kvótinn óbreyttur á Sæbjúgum, eða 2 591 tonn. Veiðar á lúðu eru bannaðar eins og undanfarin ár. Allar tölulegar upplýsingar koma frá skýrslu Hafrannsóknarstofnunnar, Ástand nytjastofna sjávar og ráðgjöf fyrir fiskveiðiárið 2023/2024. *Ljósmyndir & text: Páll Stefánsson*



Höfnin á Stöðvarfirði, austur á fjörðum



Vetrarstilla við höfnina á Dalvík við Eyjafjörð



Höfnin á Rífi á Snæfellsnesi, ein af betri höfnum landsins



Komið heim til Reykjavíkur í blíðviðrinu í dag



Í Bolungarvík, vestur á fjörðum er ein öflugasta smábátaútgærd á landinu

BYGGÐASAFNIÐ Í SKÓGUM

– Eitt helsta safn Íslendinga

Á Suðurlandi, nánar tiltekið um 150 km frá Reykjavík má finna Byggðasafnið í Skógum sem er staðsett nálægt hinum tignarlega Skógarfossi. Það mætti í raun kalla minjasafn menninga en þar má finna sögu Íslendinga skipta niður í þrjár byggingar eða þrjú söfn: byggðasafn, húsasafn og samgöngusafn. Þar sem má finna hina ýmsu muni sem hafa verið notaðar til fiskveiða, búskapar auk gripa frá víkingaöld.

SJÁVARÚTVEGUR OG LANDBÚNAÐUR

Sá hluti sem viðkemur sjávarútveginum inniheldur mikið safn af munum sem varða sjávarútveg við suðurströnd Íslands. Sjávarútvegur á þessu svæði var óvenjulegur að því leyti að engar almennilegar hafnir voru við ströndina heldur þurftu svokallaðar brimlendingar að eiga sér stað. Djásn safnsins, áttæringurinn Pétursey er dæmi um fleytu sem sérstaklega var hönnuð til brimlendinga og var hún í notkun frá árinu 1855-1946.

Landbúnaðarhlutinn inniheldur tæki og áhöld sem notuð voru á bæjum í gamla tíma, reiðbúnað, tæki sem notuð voru við heyskap, mjólkur og ullarvinnslu, tóvinnutæki og annað slíkt. Mikið var lagt upp úr því að bændur væru sjálfbjarga ef tæki eða tól biluðu og því er þarna að finna sitt lítið að hverju sem að því lýtur.

HÚSAKOSTUR OG TÆKI

Torfbæ er að finna á safninu og innan veggja hans má finna hlóðaeldhús, baðstofu, fjós og annað sem gerir fólki kleift að að ímynda sér bæði andrúmsloft og lífsskilyrði Íslendinga á sínum tíma. Einnig er hægt að virða fyrir sér bæði sveitaskóla og kirkju frá upphafi 20.aldar.

Á samgöngusafninu má meðal annars kynna þróun samgangna frá hestum til

bíla, sögu símans á Íslandi, upphaf rafmagnsnotkunar ásamt póstsamgöngum fyrr á tímum. Einnig má þar finna sjaldgæfan mola, Kégresse P15N, einn best varðveitta snjóbil síns tíma í heiminum.

ÞÓRÐUR TÓMASSON

Heiðursmaðurinn Þórður Tómasson, safnvörður til margra ára, lést árið 2021. Hann átti veg og vanda af velferð safnsins allt frá upphafi. Sem ungur maður var hann ákaflega hrifinn af þjóðlegum munum og tók það gjarnan til handagagns það sem aðrir losuðu sig við. Honum leist ekki sem best á hversu nýjungagjarnir bændur áttu það til að vera þegar vinnuhættir nútímavæddust. Þórður safnaði einnig sögum og skrifaði niður munnmæli og sagnir sér eldri manna og hafði gaman af. Úr því skrifaði hann alls 28 bækur þar sem við bættust sagnirnar, þjóðhættir og vinnulag ára áður. Árið 1997 var honum veitt gráða heiðursdoktors frá Háskóla Íslands vegna áhuga síns og elju þegar kom að íslenskri menningu.

Þórður, sem varð 100 ára í apríl 2021 var einn þriggja manna sem voru valdir til að safna gripum fyrir safnið – en ákveðið hafði verið að þjóðarsafni skyldi upp komið og var það árið 1945. Safnið sjálft var opnað fjórum árum síðar og var þá staðsett í kjallara heimavistaskóla sem var þar nýreistur. Þórður starfaði sem safnvörður allt til ársins 2013 en hann lét af störfum 92 ára að aldri. Í tilefni aldar afmæli hans var efnt til samkomu í Skógasafni. Stjórnarformaður safnsins, Ingvar Pétur Guðbjörnsson færði Þórði vatnslitamálað heiðurskjal fyrir ævistarf hans í þágu safnsins og varðveislu íslenskrar þjóðmenningar.



Þórður var einnig heiðraður með fyrsta gullmerki Oddafélagsins auk heillaóska félagsmanna með þökk fyrir söfnun, varðveislu og miðlun menningarmínja. Að auki flutti Guðni Th. Jóhannesson, forseti Íslands Þórði heillakveðjur og þakkar fyrir hönd íslensku þjóðarinnar.

ICELANDIC TIMES

VIÐ TÖLUM FIMM TUNGUMÁL!

Gefið út á ensku, kínversku, frönsku, þýsku og íslensku



www.icelandictimes.com